

# HÄMEENLINNAN MEIJERIOPPILAITOS

## RAKENNUSHISTORIASELVITYS



Helsinki 5.12.2023

Leppänen Arkkitehdit Oy

## Hämeenlinnan meijerioppilaitoksen rakennushistoriaselvitys

### Työn tekijät

Kari Leppänen, Arkkitehti, SAFA

Jesse Poutanen, Arkkitehti, SAFA

Elias Sairanen, Ark. tekn. kand.

Leppänen Arkkitehdit Oy

Kiviaidankatu 2B, 00210 Helsinki

[www.leppanenarkkitehdit.com](http://www.leppanenarkkitehdit.com)

### Työn tilaaja

Meijerioppilaitoksen kannatusyhdistys r.y.

Kankaistenkatu 33 C, 13220 Hämeenlinna

# 1. Johdanto

## 1.1 Selvityksen tarkoitus ja menetelmät

Tässä rakennushistoriaselvityksessä käsitellään Hämeenlinnan Sairiossa sijaitsevan Meijerioppilaitoksen kampusta. Kampuksen toiminnot koostuvat koulurakennuksesta, opetusmeijeristä ja asuntoloista. Selvitys keskittyy tontilla sijaitseviin 1950-1970 -luvulla rakennettuihin oppilasasuntoihin ja opettajien asuinrakennukseen. Tontin ja kiinteistöt omistaa Meijerioppilaitoksen kannatusyhdistys r.y. Korttelikokonaisuudella on takanaan 70-vuotias historia ja se on rakennettu kokonaisuudessaan 1950- ja 1980 -lukujen aikana.

Selvitys on tilattu tontille suunnitteilla olevaa kaavamuutosta varten. Kaavamuutosta on suunniteltu alustavasti siten, että tontilla olevat kolme vanhinta oppilasasuntoa ja opettajien asuinrakennus purettaisiin ja tontille sijoitettaisiin 2-4 kerroksisia asuinrakennuksia, jotka eivät olisi kampuksen toimintaan liittyviä rakennuksia. Kaavamuutos toteutetaan näiltä näkymin 2029 vuoteen mennessä, jonka jälkeen suunnitelmia alettaisiin konkretisoida.

Rakennushistoriaselvityksessä tutkitaan arkisto- ja kenttätutkimusten avulla kohteen historiaa, suunnittelu- ja rakentamisvaiheen aikaisia muutosvaiheita ja nykytilaa. Rakennusten arkkitehtonista statusta ja merkitystä korttelin alueelle peilataan sen suhteessa kaupunginosan nykyiseen ja uuteen viitesuunnitelman osoittamaan malliin.

Suunnittelu- ja muuta kirjallista aineistoa on saatu Hämeenlinnan arkistolta ja Hämeenlinnan karttapalvelusta. Alkuperäiset arkkitehtien piirustukset asuntoloista esitetään tämän selvityksen omassa osiossaan. Viitesuunnitelma on saatu RE Group Oy:ltä ja sen pohjustukseksi on haastateltu sen suunnittelijaa, arkkitehti Juhani Takkista.

Tietoa on saatu myös haastattelemallakampuksen toimintojen palveluksessa olevia henkilöitä, kuten nykyistä kampuksen toimialapäällikköä Jari Latva-Koivistoa. Historiaa koskevaa tietoa on etsitty arkistoiduista materiaaleista, Suomen maatalousopetuksen historiaa käsittelevästä teoksesta. Julkista tietoa on etsitty netistä.

Selvityksessä käydään läpi meijerikolun kampuksen historiaa, kampuksen ja sen asuntoloiden nykytilannetta sekä tulevaisuuden näkymiä. Kohdetta ja sen lähiympäristöä on dokumentoitu valokuvaamalla paikan päällä elokuussa 2023.

# Sisällysluettelo

1. Johdanto .....	1
1.1 Selvityksen tarkoitus ja menetelmät .....	1
1.2 Kohteen perustiedot.....	3
2. Hämeenlinna- Sairio .....	4
2.1 Meijerioppilaitoksen historiaa ja sen päätyminen Hämeenlinnaan .....	5
2.2 Kaavoituksen lähtökohdat, asemakaavat ja nykytilanne .....	8
2.2.1 Ajantasa-asemakaava (1159) .....	9
2.2.2 Tulevaisuuden näkymiä alueelle .....	10
2.3 1950-, 1960- ja 1970 -lukujen arkkitehtuuri Suomessa.....	12
3. Meijerioppilaitoksen asuntolat.....	13
3.1 Arkkitehdit.....	13
3.2 Kampusalueen suunnittelu- ja rakentamisvaiheet, pohjaratkaisut .....	17
3.2.1 Alkuperäiset piirustukset.....	21
3.2.2 Rakennusten arkkitehtuuri ja ominaispiirteet.....	40
3.2.3 Rakenneperiaatteet.....	44
3.2.4 Pihaympäristö .....	45
4. Nykytilan inventointi .....	48
4.1 Rakennusten ja piha-alueen nykytila.....	48
4.2 Sisäilma- ja kosteustekninen kuntotutkimus .....	74
4.3 Säilyneisyys ja muutoskestävyys.....	74
5. Yhteenveto .....	75
6. Lähteet .....	76

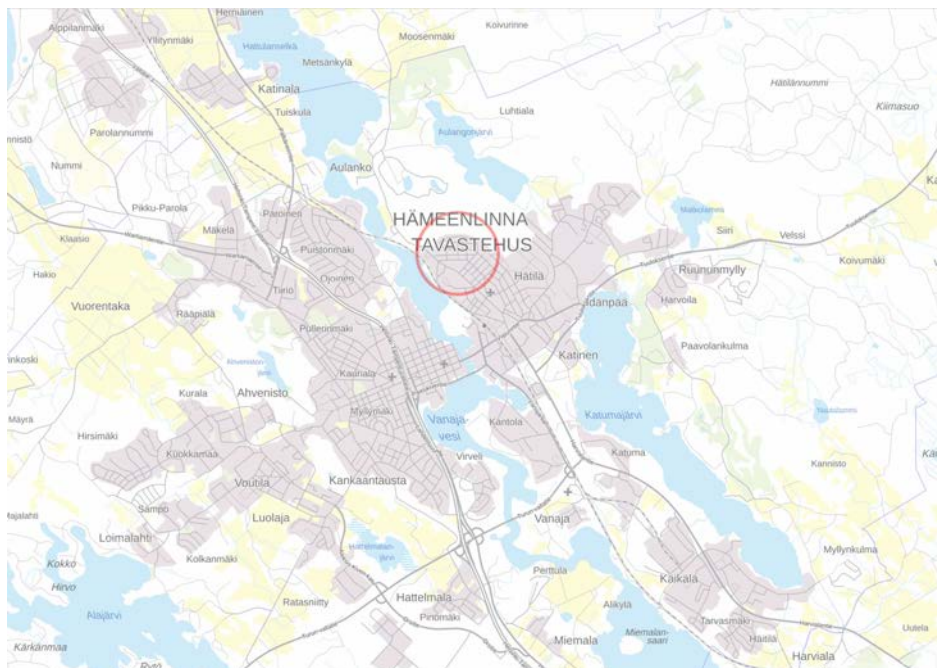
## 1.2 Kohteen perustiedot <sup>17</sup>

Kohteen nimi	Hämeenlinnan meijerioppilaitos, asuntolat
RATU	As1: 103200606T, As2: 103200609W, As3: 103200607U ja Opettajien as: 103200608V
Kiinteistötunnus	109-6-52-2
Osoite	Kankaistenkatu 33, 13220 Hämeenlinna
Omistaja	Meijerioppilaitoksen kannatusyhdistys r.y.
Valmistumisvuodet	1954, 1964, 1975
Laajuustiedot	As1: 876 m <sup>2</sup> , As2: 968 m <sup>2</sup> , As3: 503 m <sup>2</sup> , Opettajien as.: 285 m <sup>2</sup>
Kerrosalat	As1: 973 k-m <sup>2</sup> , As2: 802 k-m <sup>2</sup> , As3: 544 k-m <sup>2</sup> , Opettajien as.: 1757 k-m <sup>2</sup>
Kerrokset	As1: 2, As2: 2, As3: 2, Opettajien as.: 1
Tilavuus	As1: 4409 m <sup>3</sup> , As2: 1118 m <sup>3</sup> , As3: 1940 m <sup>3</sup> , Opettajien as.: 1550 m <sup>3</sup>
Rakennusaine	Betoni / tiili
Julkisivun materiaali	Terastirappaus / tiili
Asemakaava	1159
Tontti	2
Rakennusten lukum. tontilla	8

<sup>17</sup> Hämeenlinnan rakennusvalvonta

## 2. Hämeenlinna- Sairio

Sairion alue sijoittuu Hämeenlinnan keskusta-alueelta 2,5 kilometriä koilliseen. Alue koostuu erillispientalotonteista, jonka koillispuoleiselle reunamalle meijerioppilaitoksen kampus sijoittuu.



Kuva 1:

Sairio sijoittuu Hämeenlinnan keskustan koillispuolelle kartassa ympäröidylle alueelle.



Kuva 2:

Meijerioppilaitoksen kortteli sijoittuu Sairion koillisosaan kartassa punaisella rajatulle alueelle.

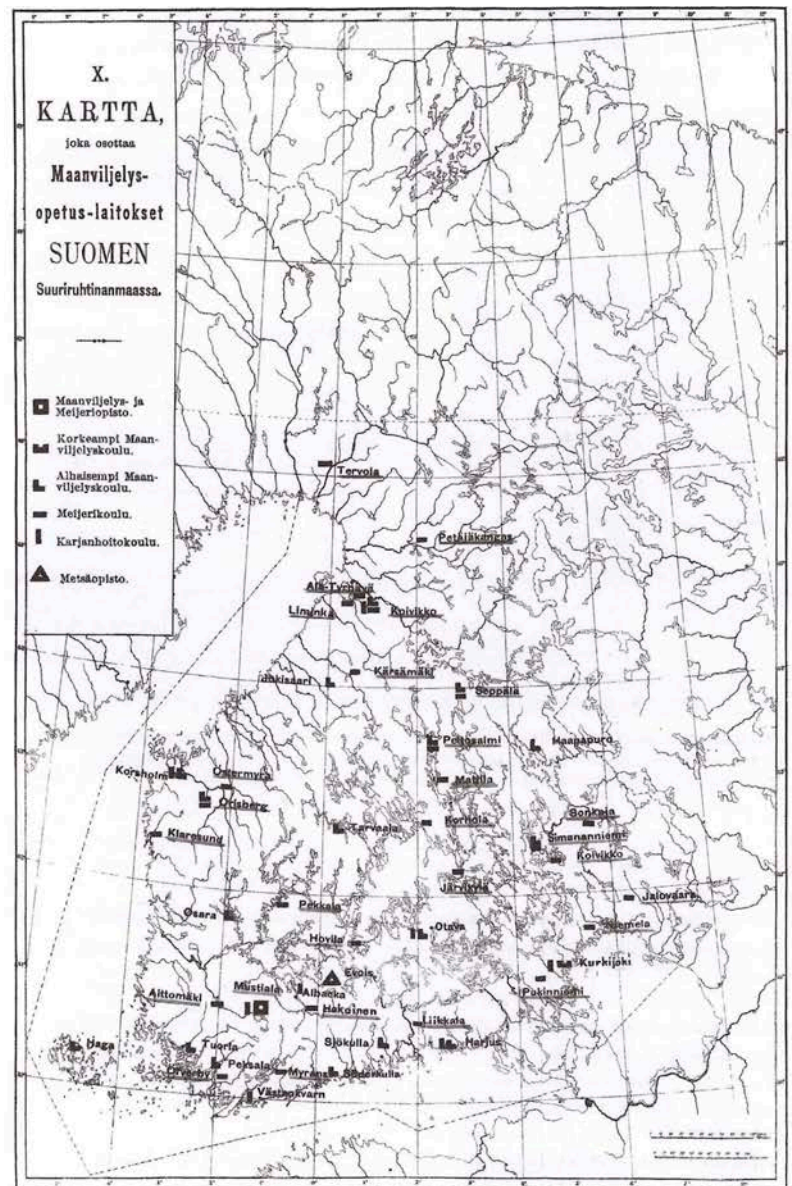
## 2.1 Meijerioppilaitoksen historiaa ja sen päätyminen Hämeenlinnaan

Suomen meijeriteollisuus alkoi kehittyä uuteen suuntaan, kun sotien jälkeen pienet kylämeijerit fuusioituivat alkuun pitäjänmeijereiksi, minkä jälkeen myöhemmin isoiksi maakuntameijereiksi. Kehityksen suuntaan vaikutti olennaisesti maidonjalostuksen vahva tekninen kehittyminen, minkä myötä saataville tuli uusia tuoteryhmiä ja ennen kaikkea tuotteiden yleinen laatu parani. Maidonjalostuksen laatuun vaikuttivat merkittävästi muun muassa Suomen valtakunnallinen maatalouden kehittyminen ja maitotuotteiden puhtauden valvonnan kehittyminen. Tanskan ja Sveitsin maidonjalostuksen tasoa pidettiin 1900-luvun alkupuolella tavoitteena Suomen meijeriteollisuudelle.<sup>1</sup>

Sota-ajan jälkeisen teollisuuden kasvun vana-vedessä kehittyi myös Suomen meijeriteollisuus. Voin ja juuston vientituloista muodostui 1920-luvulla kymmenys Suomen kokonaisvientituloista.<sup>1</sup>

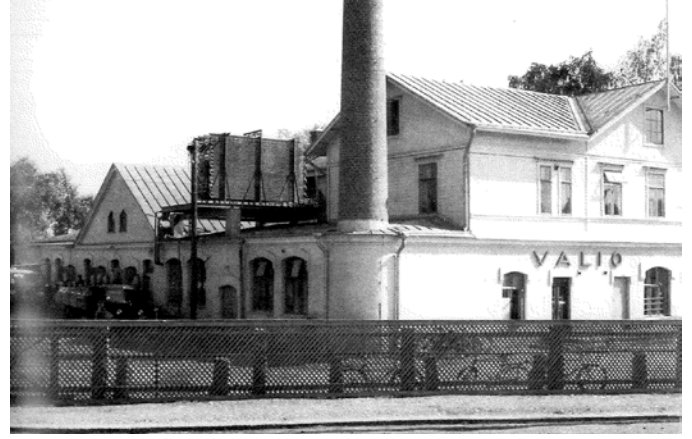
Kehitys nosti alan ammatillista identiteettiä, minkä myötä meijerialan erikoiskoulutetut ja tekniset toimihenkilöt perustivat oman työmarkkinajärjestönsä ”Meijeriväen Liiton”. Alan jatkuva kehitys ja vahvistuminen loi alalle muospaineita 1990-luvulle saakka. Alan asiantuntijoiden pätevyyden laajentuminen ja jatkuvasti kasvanut henkilöstön tarve vaikuttivat osaltaan alan muutosprosessiin. Alan uudistuksen koordinoinnista vastuun ottivat meijeriliitot sekä Valion neuvontaosasto.<sup>1</sup>

Muutoksen tarpeellisuus johti vuonna 1950 uudenlaiseen opetussuunnitelmaan meijeriopetuksessa ja oppilaitosten voimavarojen keskittämiseen. Tämän johdosta vanhat suomenkieliset Kuopion ja Kokemäen oppilaitokset yhdistettiin ja uudeksi opetuspaikakunnaksi valikoitui Salo. Opetus Salossa alkoi 1951 ja se järjestettiin paikallisessa Valion meijerin tiloissa. Samaan aikaan perustettiin Meijerikoulun Kannatusyhdistys ry. Yhdistyksen päätehtävänä oli järjestää Saloon rakennettavan uuden meijerikoulun rahoitus. Uusi koulu korvasi lopulta Valion meijerin väliaikailat.<sup>1</sup>



Kuva 3: Vuoden 1896 karttakuvassa maanviljelysalan oppilaitokset. Tuolloin meijerikoulutus ei vielä ollut Suomessa keskitettyä ja meijerikouluja oli useita.

<sup>1</sup> Meijerskasta agronomiin



Kuva 4–5: Vasemmassa valokuvassa Kuopion osuusmeijeri- ja meijerikoulurakennus. Oikealla kuva Salon Valion meijeristä, jonka tiloissa meijerikoulu väliaikaisesti sijaitsi.

Meijerikoulutusta Salossa kesti kuitenkin vain vuodesta 1951 vuoteen 1953. Koulu sai sijaintinsa osalta laajasti vastustusta ja oppilaitoksen rahoittamisessa ilmaantui ongelmia. Tämän seurauksena vuonna 1953 kannatusyhdistyksen johdosta päätettiin meijeriliittojen edustajien kanssa pitämällä kokouksen tuloksena perustaa uusi meijerikoulu. Uuden koulun ei tarvitsisi olla suuren meijerin läheisyydessä, vaan tavoitteena oli rakentaa uudelle koululle oma opetusmeijeri.<sup>1</sup>

Kokemäen meijerikoulun jatko haluttiin vielä turvata muutamaksi vuodeksi uudesta kouluhankkeesta huolimatta. Kun Meijerikoulun Kannatusyhdistys ry otti lopulta vastuun myös Kokemäen meijerikoulusta, yhdistys muutti tässä vaiheessa muutosten myötä nimensä Meijeriammattikoulujen Kannatusyhdistykseksi.<sup>1</sup>

Uuden koulun sijainniksi valittiin tontti Sairion alueelta Hämeenlinnassa. Uuden koulun, oppilasasuntolan ja opettajien asuntolan arkkitehtisuunnittelusta vastasi Jermo ja Marjatta Laosmaa. Suunnittelua nopeutti se, että uuden oppilasasuntolan mallina hyödynnettiin suunnitelmia, jotka olivat tarkoitus toteuttaa jo Salossa. Meijeriammattikoulujen kannatusyhdistyksen asettama rakennustoimikunta avasi urakkatarjoukset toukokuun lopussa 1953, ja 2. kesäkuuta urakoitsijaksi valittiin hämeenlinnalainen Rakennustyö Oy. Rakennustyöt päästiinkin aloittamaan jo kesäkuun puolivälissä. Uusien rakennusten kustannusarvioksi laskettiin yli 90 miljoonaa markkaa.<sup>1</sup>

Salon koulun vuokrasopimuksen umpeuduttua meijerikoulu siirrettiin syksyllä 1953 Hämeenlinnan Aulankoon väliaikaisesti siihen asti, että uusi koulu Sairiossa valmistuisi. Uuden koulun rakentaminen oli tuohon aikaan jo täydessä vauhdissa. Rakennustyöt olivat sujuneet mallikkaasti, tosin peruskiven muuraus oli matkaesteiden takia lykkääntynyt lokakuun puolivälille, jolloin rakennus oli noussut jo tasakertaan (ulkoseinien ylimpään kohtaan) asti. Symboliikkaa tämä ei kuitenkaan vähentänyt koska nyt oli ”monien vaiheiden jälkeen lopulta päästy rakentamaan tyysijaa koko maan käsittävälle meijerikoululle” -kannatusyhdistyksen puheenjohtaja T.N. Vilhula puheessaan.<sup>1</sup>

Peruskiven muuraukseen osallistui silloinen pääministeri Urho Kekkonen, noin 50 meijerikentän vaikuttajaa sekä Aulangolle sijoitetun meijerikoulun opettajat ja oppilaat. Tapahtumassa koulun kivijalkaan muurattiin perinteisesti metallieriö, jonka sisällä on koulun perustamisasiakirja. Uudistuva meijerikoulutus sai tapahtumassa paljon kiitosta. Kekkonen näki rakenteilla olevan koulun hyvänä esimerkkinä, siitä mihin voimien keskittämällä voidaan päästä. Hän viittasi puheessaan tuolloin alkamassa olleeseen ja 1990-luvulle asti kestäneeseen meijerikeskitykseen. Myös Valion silloinen toimitusjohtaja A.E. Sandelin sanoi puheessaan luottavansa siihen, että uusi koulu kykenisi vastaamaan meijerialan nopean teknisen kehityksen tuomiin koulutuksen haasteisiin.<sup>1</sup>

<sup>2</sup> Meijerskasta agronomiin



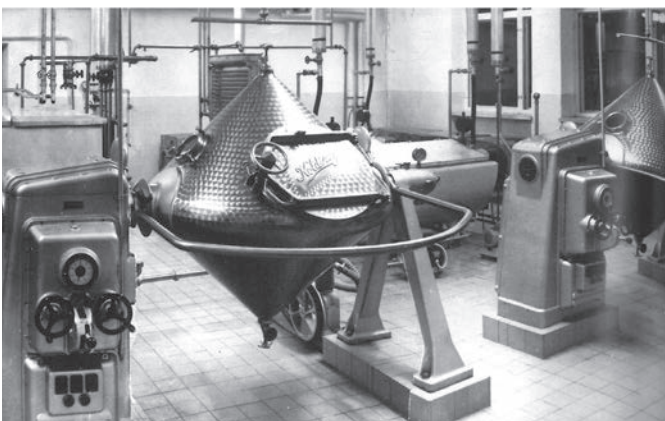
Kuva 6–7: Urho Kekkonen kävi osallistumassa uuden meijerikulun peruskiven valantaan. Oikealla kuva valmistuneesta Hämeenlinnan meijerikoulusta.

Koulu valmistui 1954 syksyksi ja opiskelun aloitti 64 meijereissä suoritetun esiharjoittelun perusteella valittua oppilasta. Meijeristiksi valmistava kurssi kesti uudessa koulussa yhdeksän kuukautta ja sen pääaineena oli voinvalmistus. Opettajien toimia oli kolme. Uuden koulun koulutusvaltti edellisiin nähden oli oma opetusmeijeri, jossa teoriaa voitiin soveltaa käytäntöön.<sup>1</sup>

Kymmenen vuotta koulun toiminnan alkamisen jälkeen osuusmeijereiden maidonjalostus oli muuttunut enemmän suurteollisuudeksi, mikä lisäsi ammattiväen, opetuksen kehittämisen ja koulutettavien määrän lisäämisen tarvetta. Opettajien toimia oli tässä vaiheessa viisi joiden lisäksi oli kolme tuntiopettajaa. Samihin aikoihin, kesällä 1964 valmistuivat myös koulun ensimmäiset laajennukset: uusi kaupanestemeijeri ja bakteriologinen laboratorio, kaksi luokkahuonetta sekä uusi oppilasasuntola. Meijeriammattikoulujen kannatusyhdistys oli ostanut koululle lisää tonttia jonka seurauksena koulun alue oli kasvanut lähes kahteen hehtaariin.<sup>1</sup>

Hämeenlinnan meijerikoulun valmistuttua Suomessa toimi jatkossa vain yksi meijerialan ammattiin johtava koulutuslaitos. Vuonna 1975 myös valtion maitotalousopisto lakkautettiin ja opetus siirtyi hämeenlinnaan. Vuonna 1998 Meijerioppilaitoksen kannatusyhdistys ja Hämeen ammatillisen korkeakoulutuksen kuntayhtymä allekirjoittivat sopimuksen, jonka mukaan vuonna 1999 Hämeenlinnan meijerioppilaitoksesta tuli osa Hämeen ammattikorkeakoulua ja Hämeen ammatti-instituuttia. Vastuu uusimuotoisesta meijerikoulutuksesta siirtyi kokonaan kuntayhtymälle.<sup>1</sup>

Suomen ainoana meijerialan kouluna, oppilaitos on pystynyt vastaamaan hyvin siihen, millaista osaamista alalla tarvitaan. Vuosikurssilaisten määrän mitoitus on toteutettu siten, että osa valmistuvista korvaa aktiivisten työntekijöiden määrässä osan eläköityvistä meijeristeistä. Tämän johdosta oppilailla on ollut edessään hyvät työllistymismahdollisuudet heti valmistuttuaan.<sup>9</sup>



Kuva 8: Kuvassa vastavalmistuneen meijerikoulun uusinta meijeriteknologiaa edustavat kirnut. Oppilaitos on ollut alusta saakka ajan hermolla meijerialaan liittyvissä yksityiskohdissa ja siellä koulutettuneet ovat saaneet näin ollen valtakunnan ja Euroopankin mittakaavassa huipputason koulutusta.

<sup>1</sup> Meijerskasta agronomiin

<sup>9</sup> Hämeen Sanomat

## 2.2 Kaavoituksen lähtökohdat, asemakaavat ja nykytilanne

Meijerioppilaitoksen kampusalueella on oma asemakaavansa ja alue sijaitsee Hämeenlinnan keskustan pohjoispuolella sitä ympäröivän Sairion pientaloalueen koillisen puoleisella Sairion reuna-alueella. Alue kuului historiallisesti Hätilän kylään, joka otettiin Linnan karjakartanon yhteyteen 1550-luvulla. Sairion nimi juontaa alkuperänsä Sairion torpasta, joka erotettiin vuonna 1639 Hätilän kylästä Hämeenlinnan kaupungin porvareiden viljelysmaaksi. Alue kuului myöhemmin myös Saaristen virkatalon omistukseen, jonka maille Hämeenlinnan kaupunki vielä myöhemmin siirrettiin 1770–1780-luvulla.<sup>13</sup>

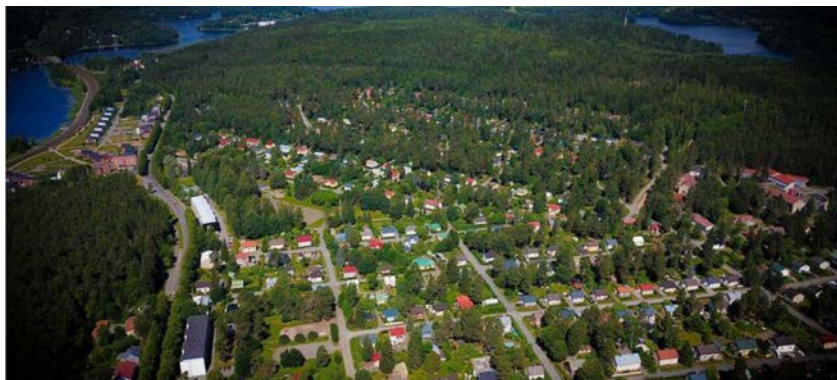


Kuva 9–10: Vasemmalla karttakuva vuodelta 1899, oikealla karttakuva vuodelta 1961.

Meijerioppilaitoksen kampusalue rajautuu nykyisin Kankaistenkadun ja Ruutikellarintien väliselle tontille. Ruutikellarin nimi on peräisin tontin pohjoispuolella taannoin sijainneesta ruutikellarista, joka näkyy yllä olevassa vuoden 1899 karttakuvassa. Kyseinen tie kulkee osittain samaa reittiä, kuin se tuolloin kulki ruutikellarille. Kampuksen tontin sijainti on merkitty karttaan valkoisin katkoviivoin.<sup>13</sup>

Sairion asemakaavaa alettiin tehdä vuonna 1912 arkkitehtitoimisto Jung & Bomannin toimesta rantavyöhykkeen kortteleiden rakentamiseksi. Arkkitehti Elias Kaalamo laati myöhemmin alueelle laajemman asemakaavan, joka hyväksyttiin vuonna 1936. Sairion rannassa toimi tuolloin tehtaita, jotka valmistivat muun muassa vaneria ja turkiksia. Vaneritehtaan toiminta alueella lopetettiin 1991 ja turkistehtaan toiminta vuonna 2000.<sup>13</sup>

Sotien jälkeen eduskunnan hyväksymän pika-asutuslain ja maanhankintalain voimaan tullessa Sairion maa-alueita pilkottiin tonteiksi, joille jälleenrakennuskauden aikana rakennettiin tyyppitalopiirustusten mukaisia omakotitaloja. Maatalousministeriön asutusasiainosaston laatimien valmiiden tyyppipiirustusten ansiosta laina-anomukset ja rakennusluvut saatiin nopeasti vireille, jonka tuloksena Suomeen rakennettiin useita vastaavanlaisia asuinkortteleita. Tyyppitaloja, joita kansankielellä kutsutaan rintamamiestaloiksi, rakennettiin tuolloin Suomeen tuhansittain. Sairion alueella on sovellettu erilaisia tyyppitalojen malleja pupettikatkoisista versioista harjakattoisiin. 1960- ja 1970-luvuilla alueelle rakennettiin myös tasa- ja pulpettikattoisia tiilirakenteisia omakotitaloja.<sup>13</sup>



Kuva 11: Kuvassa Sairio ilmakuvana. Oikeassa reunassa näkyy Meijerioppilaitoksen kampus.

<sup>13</sup> Rakennushistoriaselvitys Sairion pientaloalueesta

<sup>5</sup> Vanhat kartat - karttapalvelu

Kuva 12: Kuva Sairion Kankaistenkadulta.



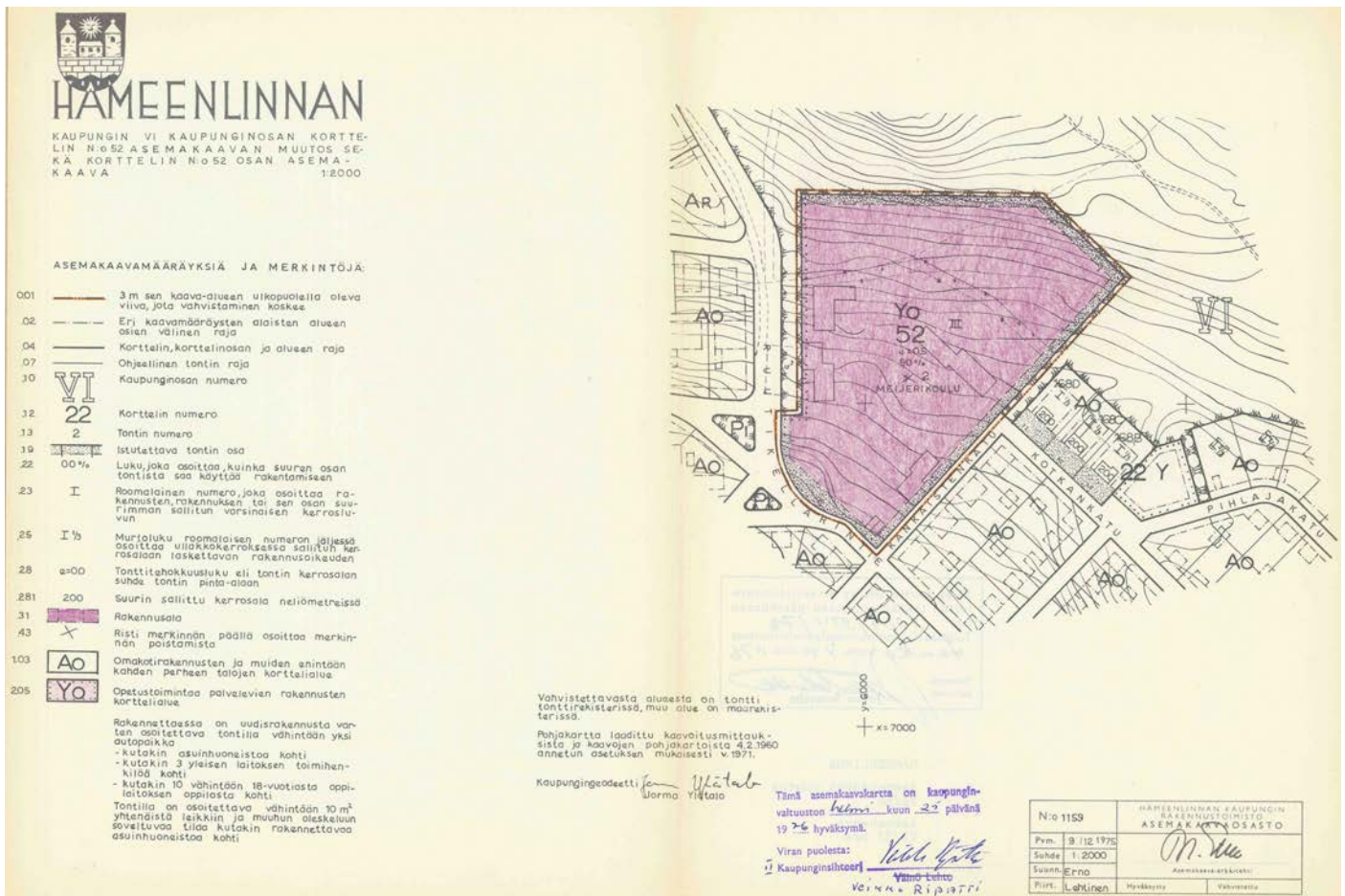
Kuva 13: Kuva Sairion Maunulankadulta.



Kuva 14: Kuva Sairion Pekolankadulta.



## 2.2.1 Ajantasa-asemakaava (1159)



Kuva 15: Ajantasainen asemakaava 1159, joka vahvistettiin vuonna 1976. Korttelin rakennuksista on piirustuksessa näkyvissä vain alkuperäiset 1954 valmistuneet rakennukset.



Kuva 16: Kortteli 52 on asemakaavassa 1159 määritelty opetustoimintaa palvelevien rakennusten korttelialueeksi. Tonttia ympäröi Sairion runsas, sotien jälkeen rakennettu pientaloalue.

## 2.2.2 Tulevaisuuden näkymiä alueelle

Vuonna 2018 Meijerioppilaitoksen kannatusyhdistys tilasi RE-Group -suunnittelutoimistolta vaihtoehtoisen käyttösuunnitelman tontille, sillä asuntoloille 1–3 ei tulevaisuudessa olisi enää käyttöä. Viitesuunnitelmaa on työstetty vuosien mittaan ja sen sisältö voi mahdollisesti vielä kehittyä ajan mittaan. Nykyisistä rakennuksista vain oppilaitokseen kuuluvat rakennukset sekä asuntola 4 oltaisiin säilyttämässä. Tontin rakennuksilla ei ole asemakaavassa suojelustatusta.<sup>17</sup>

Alkuun suunnitelmasta tehtiin kaksi luonnosta. Toisessa suunnitelmassa oppilasasuntolat 1–3 purettaisiin ja korvattaisiin asuinkerrostaloilla, mutta vuonna 1954 valmistunut opettajien asuntola säilytettäisiin. Toisessa suunnitelmassa kaikki nämä neljä rakennusta purettaisiin ja korvattaisiin uusilla asuinkerrostaloilla. Luonnoksia on käsitelty Hämeenlinnan kaupungin asemakaavaosastolla 13.03.2018 maankäytön suunnittelujohtaja Niklas Lähtenmäen ja kaavoitusarkkitehti Tuula Leppämäen kanssa. Aiheesta on lisäksi pidetty palaveri kaupunkikuva-arkkitehdin kanssa.<sup>17</sup>

Täydennysrakentaminen muuhun, kuin nykyiseen käyttöön on todettu tarvitsevan korttelille uuden asemakaavan. Palvelujen sijoittamiselle ei kaupungin puolesta nähty olevan tarvetta, joten viitesuunnitelmassa tontille on sijoitettuna vain asuinrakentamista. Asemakaavaosaston näkemyksen perusteella rakentamista ei ole ulotettu nykyisten oppilaitosrakennusten linjaa kauemmas tontilla. Kaavoittajatapaamisen perusteella viitesuunnitelmaa on kehitetty siten, että tontin keskiosaan sijoittuisivat suunnitelman korkeimmat, 4-kerroksiset asuinkerrostalot. Jatkossa tutkitaan mahdollisesti myös korkeampaa rakentamista tontin keskiosaan, mikä tulee vaatimaan autopaikkojen järjestämisen optimointia.<sup>17</sup>

Kortteliin on suunniteltu sijoitettavaksi kymmenen 2–4 kerroksista rivi-/kerrostaloa. Talot sijoittuvat kortteliin tehdystä viitesuunnitelmassa siten, että matalimmat 2-kerroksiset talot sijoittuvat osittain nykyisten oppilasasuntoloiden tilalle ja korkeammat 4-kerroksiset talot sijoittuvat riviin, tontin keskiosaan. Vanhemmille oppilasasuntoloille tämä muutos tulee tarkoittamaan niiden purkua Kankaistenkadun viereistä opettajien asuntola lukuun ottamatta.

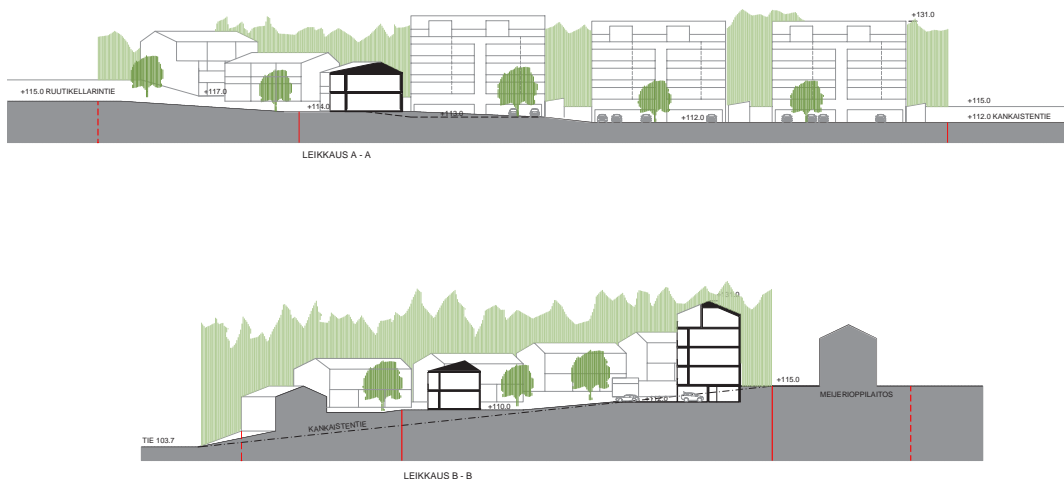


Kuva 17: Vuonna 2023 tehdyn viitesuunnitelman asemapiirustus - RE-Suunnittelu Oy<sup>16</sup>

Meijerioppilaitoksen kampus sulautuu tällä hetkellä hyvin osaksi Sairion naapurustoa. Viitesuunnitelma tulee muuttamaan Kankaistentien näkymää siten, että aiemmin puuston suojassa ollut suuri piha-alue tullaan täydennysrakentamaan ja uudet 4-kerroksiset kerrostalot tulevat kohoamaan korttelin aiempia rakennuksia korkeammalle. Koulu ja koulutusmeijeri jäävät näin ollen uusien kerrostalojen taakse nykyistä vähemmän näkyviksi Kankaistentieltä katsottuna.

<sup>16</sup> Viitesuunnitelma -RE group Oy

<sup>17</sup> Haastattelu -RE group Oy



Kuva 18: Vuonna 2023 tehdyn viitesuunnitelman leikkauspiirustukset - RE-Suunnittelu Oy <sup>16</sup>

Korttelin rakennuskanta tulee olemaan myös paikallisesti alueen korkeimpia, sillä lähiympäristö koostuu 1–2 kerroksista omakotitaloista ja tätä korkeampaa rakennuskantaa löytyy vasta lähempää Hämeenlinnan keskustaa. Kerrostalojen lisääminen tontille tulee myös osaltaan lisäämään hieman alueen asukastiheyttä. Uusien kerrostalojen arvioitu kerrosalamäärä olisi 6000 k-m<sup>2</sup>. Kaavamuutoksen voimaan tulo ja uusien asuinrakennusten rakentaminen ajoittuisivat nykyisen näkemyksen mukaan 2020-luvun loppupuolelle. <sup>17</sup>



Kuva 19: Vuonna 2023 tehdyn viitesuunnitelman havainnekuva - RE-Suunnittelu Oy <sup>16</sup>

Erityisesti 4-kerroksinen rakentaminen tulisi vaikuttamaan lähinnä pientaloista koostuvan alueen luonteeseen sen koillisosassa. Rakennusten korkeus tulisi nousemaan esille tällöin korostetusti muusta ympäristöstä. Sairion kampuksen ympäröivälle alueelle on tällä hetkellä valmisteilla kaavamuutos, jonka periaatteena on vaalia alueen rakennus- ja kulttuurihistoriallisia arvoja sekä ohjata alueen korjaus- ja täydennysrakentamista. Sairion pientaloalue on luokiteltu valtakunnallisesti arvokkaaksi pientaloalueeksi, jonka rajaus on vahvistettu valtioneuvoksen päätöksellä vuonna 2009. <sup>13</sup>

<sup>13</sup> RHS - Sairion pientaloalue

<sup>16</sup> Viitesuunnitelma -RE group Oy

<sup>17</sup> Haastattelu - Juhani Takkinen RE group Oy

## 2.3 1950-, 1960- ja 1970-lukujen arkkitehtuuri Suomessa

### Suomen 1950-luvun arkkitehtuuri

Suomen 1950-luvun arkkitehtuuri on historian kannalta erityislaatuista siinä mielessä, että vuosikymmenen alkupuoli elettiin sodan jälkeistä pula-aikaa, mikä näkyi myös rakennusmateriaalien saatavuudessa. Lisäksi rakentaminen oli teknisesti käsityövaltaista. Suomessa jatkosodan jälkeinen jälleenrakennuskausi kesti vuosiin 1956 –1958 asti.<sup>6</sup>

Aikakaudelle tyypillisiä arkkitehtonisia ominaisuuksia ovat nauhajulkisivut, missä ikkuna-aukotus on kerroksittain ryhmitetty nauhamaisena koko julkisivun pituudelle. Tämä ominaisuus on säilynyt yleisenä vielä 1960-luvun arkkitehtuurissa. Ikkunat olivat 2-puitteisia ja 2-lasisia, sisäänpäin aukeavia puuikkunoita. Runkomateriaali on kerrostaloissa tyypillisimmin ollut betonia ja talojen perustuksissa on käytetty usein säästöbetonia materiaalien niukkuuden vuoksi.<sup>6</sup>

Meijerioppilaitoksen kampuksen alkuperäisissä 1954 valmistuneissa rakennuksissa näkyy käsinrakentamisen jälki ja tämä korostuu erityisesti rakennuksen ullakkorakenteissa, missä puiset rakenteet ovat täysin esillä. Rakennusten ulkoinen olemus ja materiaalit toistuvat valtakunnallisesti aikakauden kerrostalorakentamisessa.

### Suomen 1960-luvun arkkitehtuuri

1960-luvulle tultaessa Suomen jälleenrakennuskausi oli tullut päätökseen. Tällöin Suomesta keskityttiin rakentamaan hyvinvointivaltiota. Uusi elementtitekniikka toi 60-luvun aikana elementtisuunnittelun talojen julkisivuihin, mutta vuosikymmenen alkupuolella käytettiin myös tiiltä julkisivumateriaalina. Esivalmisteiset elementit toivat helpotusta asuntopulaan ja tekniikkaa hyödynnettiin laajoissakin aluerakentamishankkeissa.<sup>7</sup>

Arkkitehtuuri oli tyyliiltään 1960-luvulla vähäeleistä, järkipiperäistä sekä materiaaleja ja rakenteita korostavaa. Ajan suuntausta kutsutaan joko strukturalismiksi tai konstruktivismiksi. Molemmat näistä termeistä tarkoittavat sitä, että rakennuksen muoto johdetaan rakenteista. Tyyliisuuntauksen katsotaan olevan sukua 1930-luvun funktionalismille.<sup>7</sup>

Tyypillisiä piirteitä aikakauden rakentamiselle oli lamellirakentaminen, missä talo koostuu samanlaisista toistuvista osista. Ikkunoiden vaakalinjat yhtenäistettiin julkisivuille nauhamaisiksi sijoittamalla ikkunat peräkkäin julkisivuille ja täydentämällä ikkunoiden väliin jäävät julkisivupinnat erilaisin julkisivupaneeliratkaisuilla. Vesikatot tehtiin tuolloin malliltaan tyypillisimmin loiviksi harja- tai pulpettikatoiksi. Tyypillisimmin runkotyyppinä käytettiin ns. ”kirjahyllyrunkoa”, missä talon kaikki poikittaissuuntaiset betoniseinät sekä rakennuksen keskellä kulkevat pituussuuntaiset, käytävää rajaavat seinät ovat kantavia. Sokkelit olivat tyypillisimmin maalattua, uritettua betonia.<sup>7</sup>

Meijerioppilaitoksen asuntola 2:n nauhamaiset ikkunat ovat selkein aikakauden tunnusmerkki. Rungas ikkunoiden käyttö tekee asuinhuoneista ja muista rakennuksen tiloista valoisampia muihin asuntoloihin verrattuna.

### Suomen 1970-luvun arkkitehtuuri

1970-luku tunnetaan Suomessa vaurastumisen ja hyvinvointiyhteiskunnan kehittymisen aikana. Vuonna 1973 puhjennut öljykriisi kuitenkin johti yleiseen säästökuuriin talouden ja energiankulutuksen osalta ja tämä tuli näkyväksi teemaksi vuosikymmenen arkkitehtuurissa. Energiakriisi näkyi arkkitehtuurissa muun muassa osaelementtirakentamisesta täyselementtirakentamiseen siirtymisessä ja ikkunapinta-alan niukkuudessa. Ikkunat tehtiin 3-puitteisina ja 3-lasisina.<sup>3,8</sup>

Ulkoseinät kasattiin yleensä betonisandwichelementeistä, mutta paikallavalurunkojen kanssa myös betoni-villa-tiilirakenne oli yleinen. 1970-luvulla myös tasakatot alkoivat yleistyä rakentamisessa, mutta kyseistä trendiä ei ole päätyntä osaksi kampuksen arkkitehtuuria.<sup>3,8</sup>

Asuntola 3:ssa energiansäästöön ja tilatehokkuuteen viittaavat piirteet ovat nähtävissä rakennuksen pienissä ikkunoissa ja asuinhuoneiden välisissä, kahdelle asuinhuoneelle jaetuissa kylpyhuoneissa. Pienemmän ikkunapinta-alan johdosta asuinhuoneet ovat muita asuntoloihin verrattuna hämärämpiä ja rajoitettu kylpyhuoneen käyttö on kannustanut osaltaan veden säästämiseen ja tehokkuuteen peseytyessä ja wc:ssä asioidessa.

<sup>6</sup> Asuinrakennukset.fi - arkkitehtuurin aikakausi 1950

<sup>7</sup> Asuinrakennukset.fi - arkkitehtuurin aikakausi 1960

<sup>8</sup> Asuinrakennukset.fi - arkkitehtuurin aikakausi 1970

<sup>3</sup> Arkkitehtuurimme vuosikymmenet 1960-1980

### 3. Meijerioppilaitoksen asuntolat

- 1954 rakennetun asuntolan on suunnitellut Jermo ja Marjatta Laosmaa.
- 1954 rakennetun opettajien asuntolan on suunnitellut Jermo ja Marjatta Laosmaa
- 1965 rakennetun asuntolan on suunnitellut Marjatta Laosmaa.
- 1975 rakennetun asuntolan on suunnitellut Matti Kalervo Mäkinen.

#### 3.1 Arkkitehdit

##### Arkkitehdit Jermo ja Marjatta Laosmaa

Jermo Pauli Johannes Laosmaa syntyi Helsingissä 16.4.1911 ja kuoli 12.11.1962. Hän opiskeli arkkitehdiksi Saksassa Sterlizissä ja valmistui sieltä vuonna 1935. Hän päätyi avioon arkkitehti Marjatta Clara Helena Gestrinin kanssa vuonna 1939 ja suunnitteli urallaan vaimonsa kanssa useita asuinrakennuksia.<sup>14</sup>

Jermo Laosmaa teki 1930- ja 1950 -luvuilla opintomatkoja Ranskaan, Itävaltaan, Tanskaan, Ruotsiin, Länsi-Saksaan ja Hollantiin. Hän työskenteli urallaan vaimonsa kanssa tehtyjen projektien lisäksi SOK:n rakennusosastolla vuonna 1937, Arkkitehtitoimisto Aalto & Kokolla 1938–1939, Insinööritoimisto Alfred A. Palmgrenilla 1939–1950 ja Valion rakennusosaston hoitajana vuodesta 1950 lähtien. Hän kuului Suomen arkkitehtiliittoon ja taideteollisuusyhdistykseen sekä erinäisten harrastustoimiensa kautta muihin yhdistyksiin.<sup>14</sup>

Marjatta Clara Helena Laosmaa (syntyjään sukunimeltään Gestrin) syntyi 28.2.1912 Tampereella. Hän valmistui ylioppilaaksi vuonna Tampereen suomenkielisestä yhteiskoulusta vuonna 1931 ja arkkitehdiksi Teknillisestä korkeakoulusta vuonna 1938. Hän avioitui vuonna 1939 Jermo Laosmaan kanssa ja he saivat kolme lasta. Jermo ja Marjatta Laosmaan piirustuskokoelma on lahjoitettu Suomen Arkkitehtuurimuseolle vuonna 2003.<sup>14, 18</sup>



Kuva 20: Arkkitehti Jermo Laosmaa



Kuva 21: Arkkitehti Marjatta Laosmaa

##### Jermo Laosmaan suunnittelemissa kohteissa:

- Sytyttimen tehdasrakennus, Rauma 1942
- Parikkalan meijeri sekä henkilökunnalle tehty toimisto- ja asuinrakennus ja rivitalo 1959

##### Marjatta Laosmaan suunnittelemissa kohteissa:

- Yksityisasunto Laivurinkatu 4, Porvoo 1951
- Asuinkerrostalo Saunalahdentie 11, Munkkiniemi, Helsinki 1954

##### Jermon ja Marjatan yhdessä suunnittelemissa kohteissa:

- Teresia ja Rafael Lönströmin kotimuseo, Rauma 1942
- Asuinkerrostalo Kulmakatu 3b, Kruunuhaka, Helsinki 1951

<sup>14</sup> Arkkitehtuurin museo - arkkitehdin esittelysivu

<sup>18</sup> Suomen korkeakouluinsinöörit ja arkkitehdit 1956 - vuosimatrikkeli

Kuva 22: Marjatta ja Jermo Laosmaan suunnittelema asuinrakennus Rauman Kaivopuistossa, Syväraumankatu 41:ssä. Rakennus valmistui 1942 ja se rakennettiin Teresia ja Rafael Lönnströmille.

Laosmaiden arkkitehti loisti monipuolisuudellaan. Heidän työnsä koostuivat yksityisemmästä asuinrakentamisesta, kerrostaloista, tuotantolaitoksista sekä oppilaitoksista. Rakennus palvelee nykyisin talon alkuperäisten asukkaiden kotimuseona, joka on avoin museovieraille.



Kuva 23: Marjatta Laosmaan suunnittelema punatiilinen asuinrakennus Porvoon keskusta-alueella Laivurinkatu 4:ssä. Rakennus valmistui 1951.

Talon sisäänkäyntisyvennyksen kaakeloiduissa pielissä on huomattavissa yhtäläisyyksiä Meijerioppilaitoksen kampuksen opettajien asuinrakennuksen vastaavanlaisiin syvennettyihin sisäänkäynteihin.



Kuva 24: Marjatta ja Jermo Laosmaan suunnittelema asuinkerrostalo Helsingin Kruunuhaassa, Kulmakatu 3 B. Rakennus valmistui vuonna 1951.

Rakennuksen sisäänkäynteihin on kiinnitetty erityistä huomiota, syvennetty sisäänkäynti ei vaadi rakennettavaksi erillistä katosta. Sisäänkäyntisyvennyksessä korostettu näyttävä pintamateriaalien käyttö luo sisäänkäynnistä erityislaatuisen kokemuksen. Tässä tapauksessa valaistussa sisäänkäynnissä näkyvä liuskekivi.



## Arkkitehti Matti Kalervo Mäkinen

Matti Kalervo Mäkinen syntyi Helsingissä 28.4.1932 ja kuoli 19.5.2017. Hän valmistui arkkitehdiksi 1958 ja tekniikan lisensiaatiksi Teknillisestä korkeakoulusta 1972. Hän työskenteli eri arkkitehtitoimistoissa vuoteen 1962 asti ja perusti oman toimistonsa 1960. Hän toimi Valion rakennusjaoston päällikkönä 1962 –1977, Wienin kansainvälisen teollisuusrakentamisen instituutin Suomen edustaja vuodesta 1972, Helsingin kaupungin julkisivutoimikunnan johtaja 1974–1977, Arkkitehti-lehden toimitusneuvoston puheenjohtaja 1969–1971, Suomen arkkitehtiliiton kilpailutoimikunnan jäsen 1970, Suomen rakennustaiteen museon hallituksen puheenjohtaja vuodesta 1975, vuodesta 1979 Oulun yliopiston arkkitehtuurin professori ja Rakennushallituksen pääjohtajana vuodesta 1985–1994. Hän osallistui urallaan arkkitehtuurikilpailuihin 1960-luvulla osallistuessaan palkittu useasta työstään.<sup>2,12</sup>

Mäkinen julkaisi uransa aikana myös kirjallisuutta yhteensä 11 julkaisun verran. Kirjat ovat luonteeltaan arkkitehtuurin filosofiaa pohdiskelevia sekä kantaa ottavia.<sup>2</sup>



Kuva 25: Arkkitehti Matti Kalervo Mäkinen

Suurin osa Mäkisen arkkitehtuuriuran tuotannosta koostui teollisuusrakennuksista. Näistä merkittävimpiä ovat:

- Kuivamaito Oy:n tuotantolaitos, Lapinlahti 1959 (vai 1971?)
- Valion pääkonttori, Pitäjänmäki, Helsinki 1978, yhdessä arkkitehti Kaarina Löfströmin kanssa
- Valion Jyväskylän meijeri, Jyväskylä 1979
- Valion Seinäjoen voitehdas, Seinäjoki 1979

## Laosmaiden ja Matti K. Mäkisen arkkitehtuuri

Sekä Jermo Laosmaa, että Matti K. Mäkinen tekivät Valiolle suunnittelua Valion rakennusosastolla työskennellessään. Laosmaiden yhteiseen arkkitehdin uraan sisältyy kokonaisuutena enemmän monipuolisuutta yksityisille asiakkaille tehdyt asuinrakennukset sekä asuinkerrostalojen suunnittelu huomioituna, kun taas Matti K. Mäkisen arkkitehdin ura keskittyi pääpainoisesti teollisten rakennusten suunnitteluun. Sekä Laosmaiden, että Mäkisen arkkitehtuuri kohtaavat teollisuusrakennusten suunnittelun alalla, missä heillä molemmilla näkyvät tyylinsä.

<sup>2</sup> Facta 2001

<sup>12</sup> Runeberg.org - Matti K. Mäkisen esittely

Kuva 26: Matti K. Mäkisen ja Löffströmin suunnittelema Valion pääkonttori yhdessä Kaarina Löffströmin kanssa. Rakennus valmistui vuonna 1978.



Kuva 27: Matti K. Mäkisen suunnittelema Valion Seinäjoen meijerin hallintorakennus, joka valmistui 1965.



Kuva 28: Matti K. Mäkisen suunnittelema Valion Jyväskylän meijeri, joka valmistui 1979.

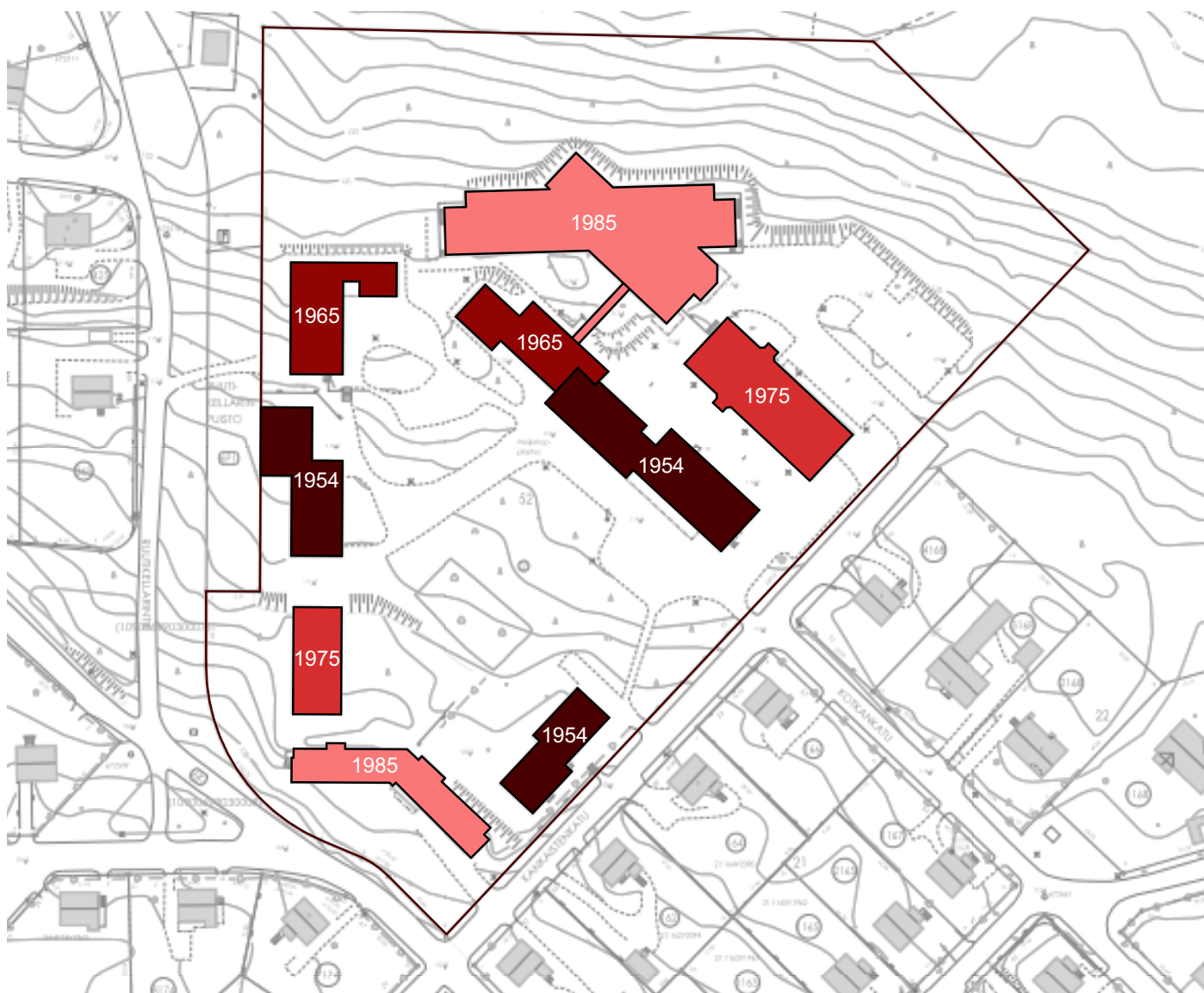


### 3.2 Kampusalueen suunnittelu- ja rakentamisvaiheet, pohjaratkaisut

Sairion kampusalueen tontti on ollut alunperin metsäisää maa-aluetta Hämeenlinnan keskustan pohjoispuolella. Kampusen tonttia ympäröivää Sairion aluetta alettiin asuttamaan erityisesti 1940- ja 1950- luvuilla.

Meijerioppilaitoksen kampusen rakentaminen aloitettiin vuonna 1953. Rakentaminen aloitettiin oppilaitoksen rakennuksesta, oppilasasuntolasta sekä opettaja-asunnoista. Rakennukset sijoituivat ensimmäisen rakennusvaiheen lopputuloksena lähes yhtä kauas toisistaan kampusalueella muodostaen keskelle kampusen pihapiirin. Rakennusten suunnittelusta vastasivat arkkitehdit Jermo ja Marjatta Laosmaa. Rakennusten arkkitehtuuri on rakennuksia keskenään verraten hyvin yhtenevää ja niistä on huomattavissa useita yhtäläisyyksiä, kuten rakennusten massoittelu, julkisivujen sommittelu sekä käytetyt materiaalit. Kun asuntoloita oli opiskelijoita varten vain yksi, tytöt sijoitettiin asuntolan alakertaan ja pojat yläkertaan. Piha-alueen ja siinä käytettävän kasvillisuuden suunnittelusta vastasi Leif Simberg. Hänen alkuperäisessä pihasuunnitelmassaan ensimmäisen oppilasasuntolan ja opettajien asuinrakennuksen väliin sijoittui hyötypuutarhapalsta.<sup>15</sup>

Toisessa rakennusvaiheessa rakennettiin toinen oppilasasuntola tontin luoteispuolelle sekä laajennusosa oppilaitokselle. Rakennusten suunnittelusta vastasi Marjatta Laosmaa. Laosmaan suunnittelema oppilaitoksen laajennos jatkaa alkuperäisen rakennuksen massoittelua saman kaltaisella periaatteella suoraviivaisesti. Hänen suunnittelemansa oppilasasuntola on aiemmista rakennuksista poikkeavalla tavalla kaksisiipinen ja se on tuolloin kulmapalan tavalla luoteiskulmauksesta täydetänyt sekä muodostanut kampusen pihapiiristä suljetumman.



Kuva 29: Sairion kampusen rakennusvaiheet

<sup>15</sup> Haastattelu Jari Latva-Koivisto

Kuva 30: Kuvassa asuntola 1, kuva vuodelta 1955.



Kuva 31: Kuvassa oppilaitoksen pihan tasoitustöitä, kuva vuodelta 1955.



Kuva 32: Kuvassa opettajien asuntola oikealla ja taustalla oppilaitos sekä pihan tasoitus töitä, kuva vuodelta 1955.



Kuva 33: Kuvassa opettajien asunnot kankaistenkadulta kuvattuna vuonna 1955. Taustalla oppilaitos.

Kuva 34: Kuvassa oppilaita kävelemässä oppilaitokselta opetuksen jälkeen kohti asuntoloita. Kuva vuodelta 1966, jolloin oppilaitosrakennusta oli jo laajennettu ja toinen asuntoloistakin oli rakennettu.



Oppilaitoksen ja asuntoloiden tilatarpeiden lisääntymisen myötä vuonna 1975 rakennettiin oppilaitokselle kokonainen lisärakennus sekä uusi asuntola tontin lounaisosaan. Rakennusten suunnittelusta vastasi Matti K. Mäkinen. Mäkisen suunnittelema asuntolarakennus jatkaa Laosmaiden suunnittelemaa ajastusta rakennusmassojen sijoittelusta taskumaiseksi pihapiiriiksi. Oppilaitoksen lisärakennus sen sijaan jatkaa koulurakennusten ryhmittymistä tontin peräosaan. Lisärakennuksen alakertaan sijoittuivat oppilaitoksen auditorio ja liikuntasali, yläkertaan kuntosali ja luokkahuoneita.<sup>15</sup>

Meijeriteknologian kehityttyä ja koulutuskysynnän kasvettua nykyiset opetustilat kävivät puutteellisiksi ja suuremman koulutusmeijerirakennuksen rakentaminen tuli ajankohtaiseksi. Koulutusmeijerin suunnittelusta vastasi Osmo Syrjänen ja asuntola 4:n suunnittelusta Antti Katajamäki.

Syrjänen on koulutusmeijerin massoitellulla yhdistänyt sekä Laosmaiden, että Mäkisen luomaa rakennusten massoitellua täydentämällä koulutusrakennusten ryhmittymää. Syrjäsen suunnittelema koulutusmeijeri jatkaa oppilaitosten sijoittelua saman kaltaisella asetelmallisuudella, mutta myös radikaalisti risteävällä rakennusmassalla yhdistää rakennusmassan kohti tontin luoteisosassa olevaa asuntolarakennusta. Koulutusmeijeri on laitteistoltaan ja tekniseltä toteutukseltaan maailman mittakaavassa edistyksellinen. Sen tekniikkaan on haluttu tutustua ulkomaita myöten ja koulutusmeijerissä järjestetään ajoittain vierailijakerroksia laitteiston toiminnasta ja koulun toimintatavoista kiinnostuneille.

Katajamäen suunnittelema neljäs asuntolarakennus on muodoltaan keskeltä taittuvan suorakaiteen mallinen ja se viimeistelee pihapiirin rakennusmassojen muodostaman taskumaisen sommitelman. Rakennus sijoittuu Laosmaiden ja Mäkisen suunnittelemaisten asuntoloiden väliin rajaten pihapiirin selkeästi ja jättäen pihan avoimeksi vain koulurakennuksen ja opettajien asuntolan välille.

Kampus on valmistunut vuonna 1985 varsinaiseen täyteen loistoonsa, jolloin sen rakennukset ovat palvelleet opiskelijoita tarjoten heille sisäoppilaitosmaisen opiskelijakampuksen. Opiskelijat ovat voineet viettää kampuksella opiskelua ajastaan valtaosan. Hämeenlinnan keskustan palvelujen läheisyys ja samalla rauhallisen syrjäinen sijainti on tehnyt kampuksesta varsin ihanteellisen alasta kiinnostuneille opiskelijoille. Meijerioppilaitoksen opiskelijakannasta suurin osa on ollut tyttöjä. Tämän johdosta opiskelijat on jaettu asuntoloihin siten, että tytöt ovat asuneet asuntoloissa 2 ja 3 ja pojat ovat olleet sijoitettuna asuntolaan 1.<sup>15</sup>

Opiskelijoiden arki on toiminut hyvin järjestäytyneesti siten, että oppilaat ovat saaneet aamiaisen koulun ruokalassa sekä lounaan ja illallisen. Oppilailla on ollut käytössä myös asuntoloiden omat kerroskeittiöt, joissa he ovat voineet valmistaa omia aterioitaan esimerkiksi viikonloppuisin ja loma-aikoina, jolloin oppilaitoksen keittiö ja ruokala ovat olleet suljettuina. Hämeenlinnan keskustan ja elintarvikekauppojen läheisyys on tehnyt kampuksella asumisesta varsin toimivaa.<sup>15</sup>



Kuva 35: Oppilaitos kuvattuna vuonna 2021.

<sup>15</sup> Haastattelu Jari Latva-Koivisto



Kuva 36: Ortoilmakuva vuodelta 1952



Kuva 37: Ortoilmakuva vuodelta 1967



Kuva 38: Ortoilmakuva vuodelta 1982

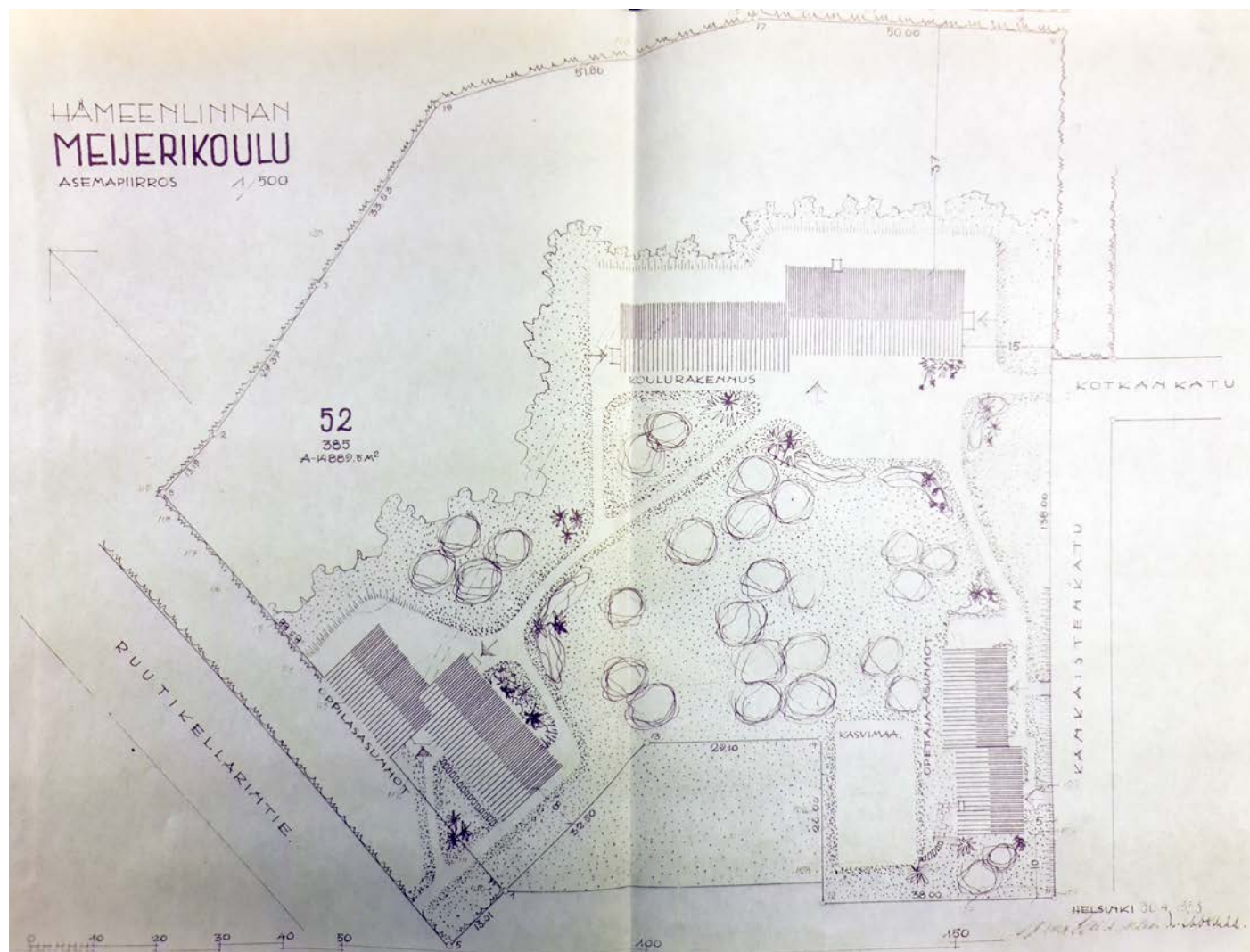


Kuva 39: Ortoilmakuva vuodelta 2018

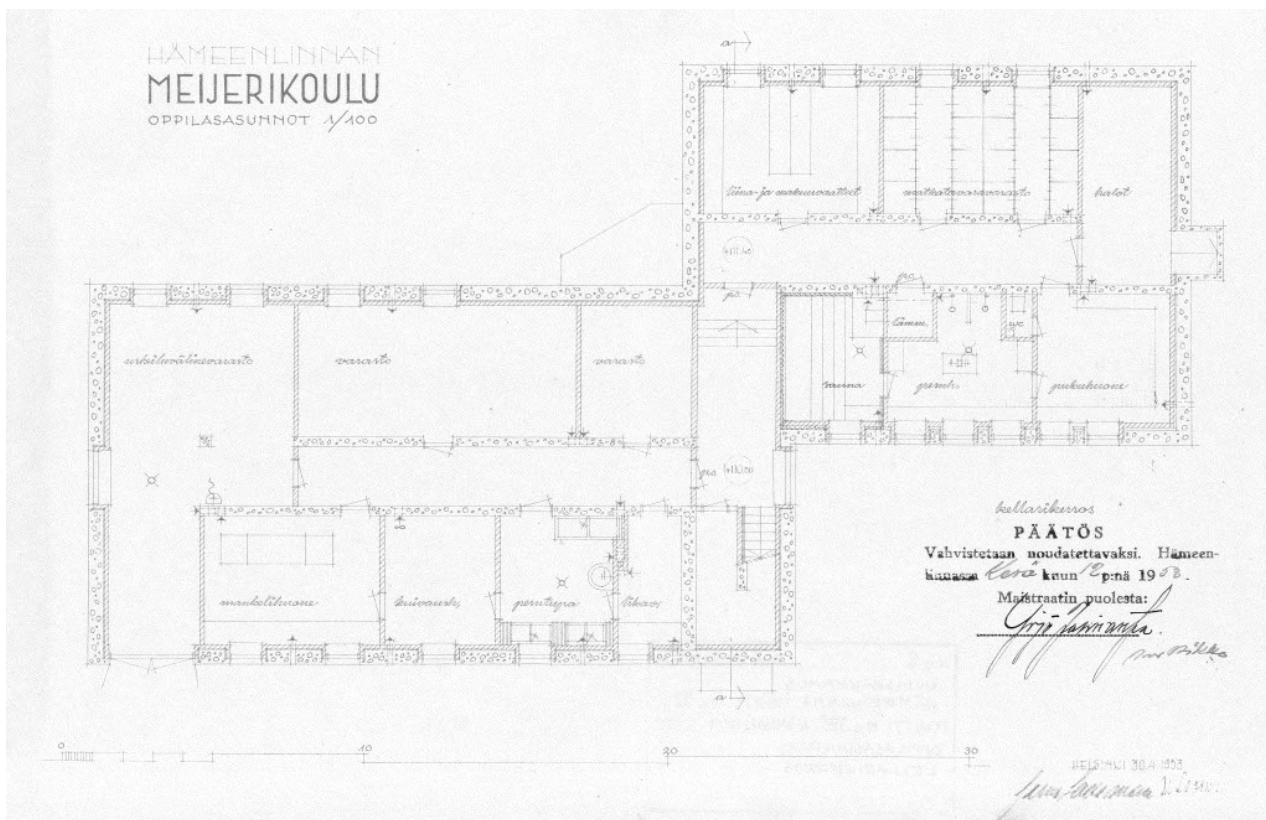
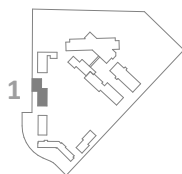
### 3.2.1 Alkuperäiset piirustukset

Seuraavaksi selvityksessä on esiteltyä asuntoloiden alkuperäispiirustuksia rakennuksittain aikajärjestyksessä.

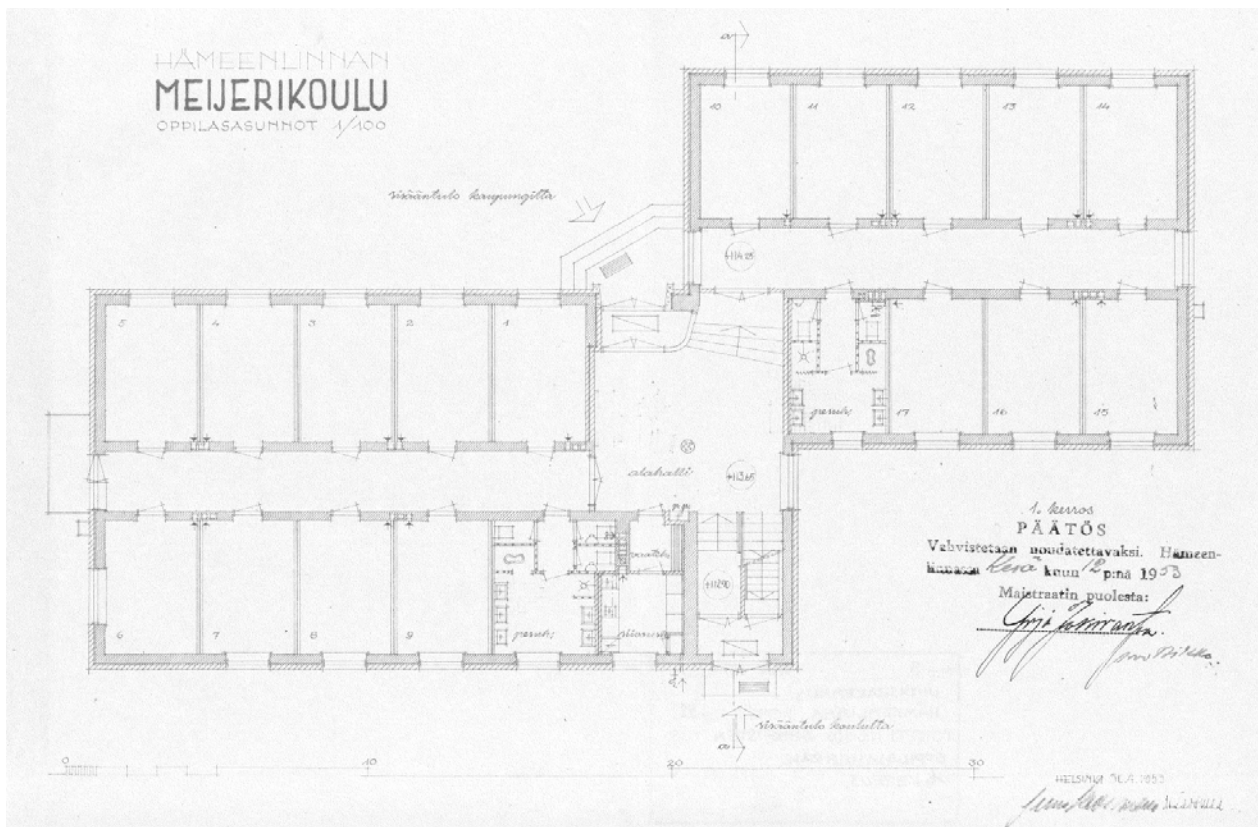
Piirustusaineiston kopiot on saatu Hämeenlinnan kaupunginarkistolta.



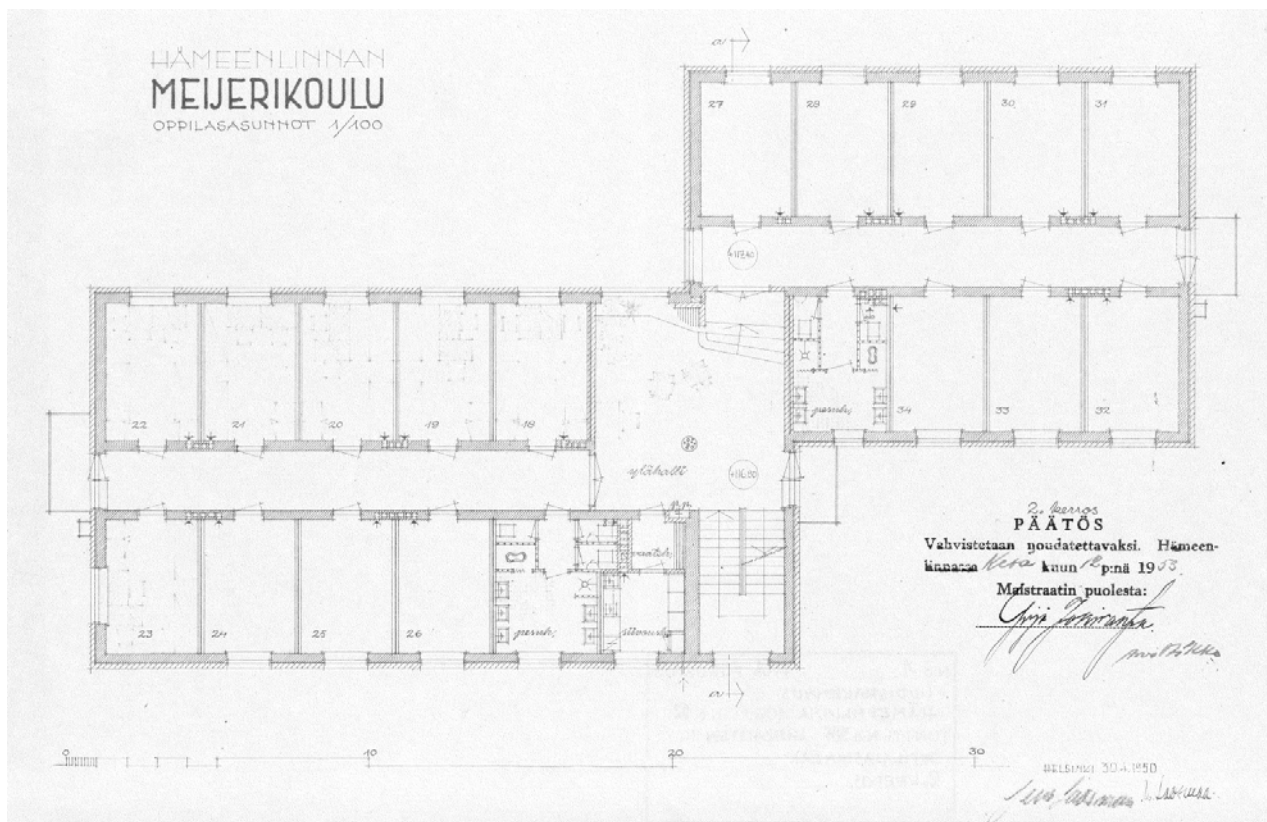
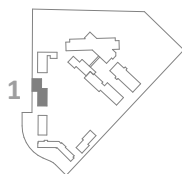
Kuva 40: Kampuksen alkuperäinen asemapiirustus vuodelta 1954. Kampuksen ensimmäisessä rakennusvaiheessa rakennettiin oppilaitoksen lisäksi oppilasasuntola ja opettajien asuntola.



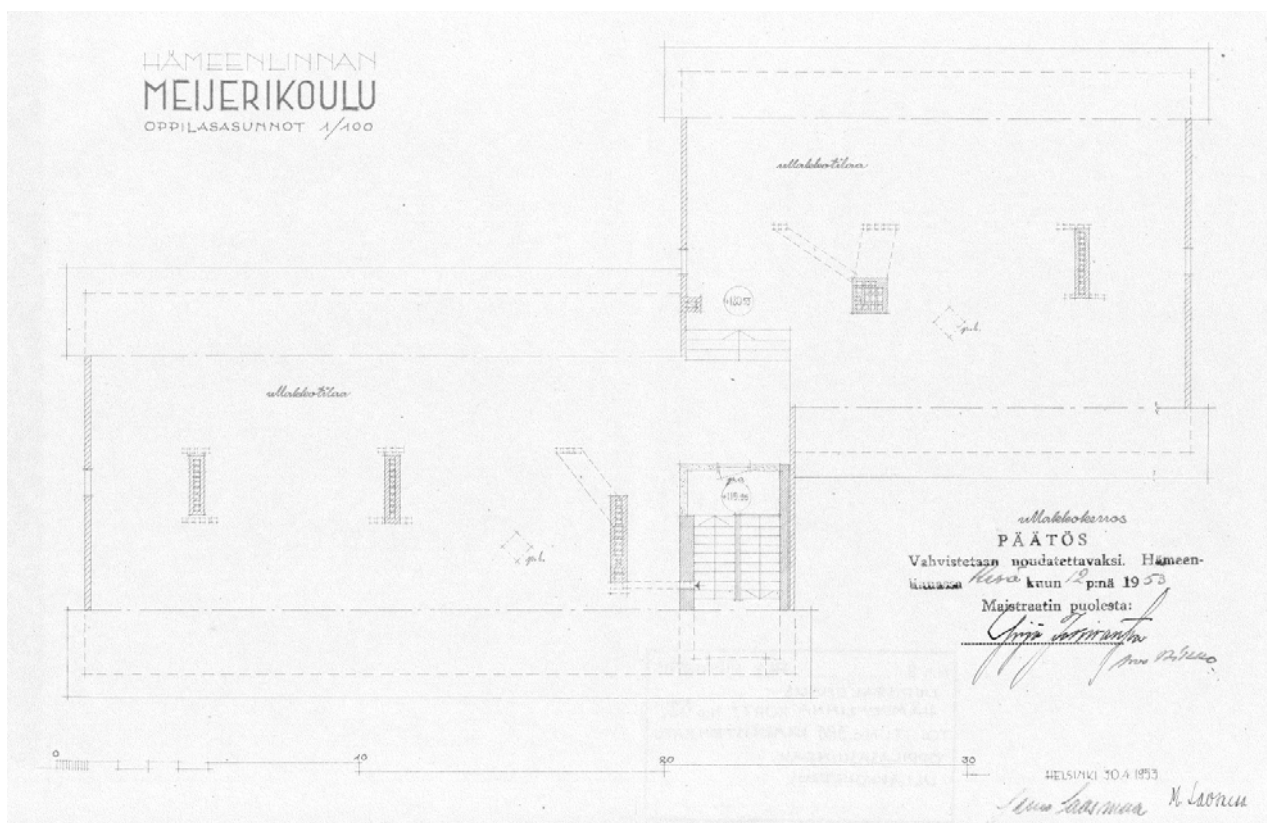
Kuva 41: Pohjapiirustus - Kellari, Oppilasasuntola 1, 1954



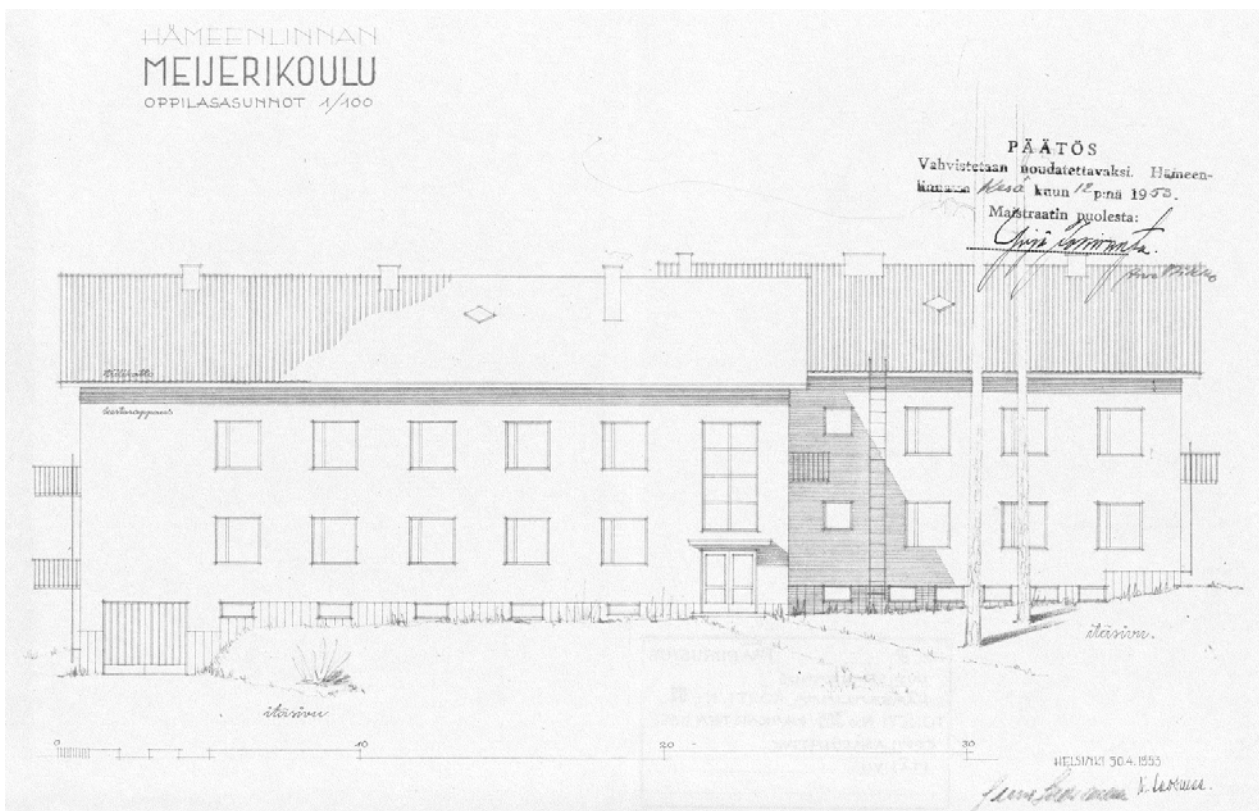
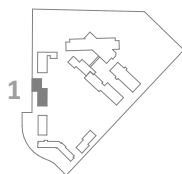
Kuva 42: Pohjapiirustus - 1. Kerros, Oppilasasuntola 1, 1954



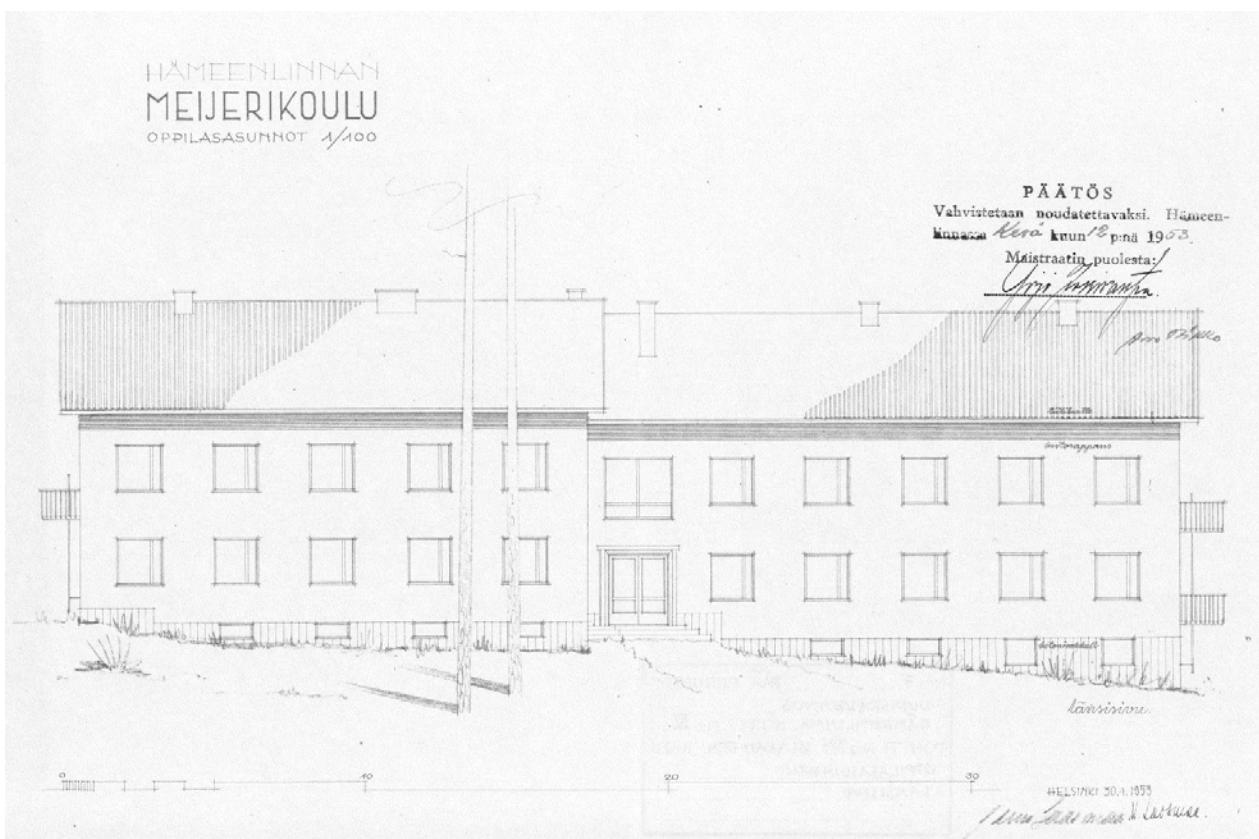
Kuva 43: Pohjapiirustus - 2. Kerros, Oppilasasuntola 1, 1954



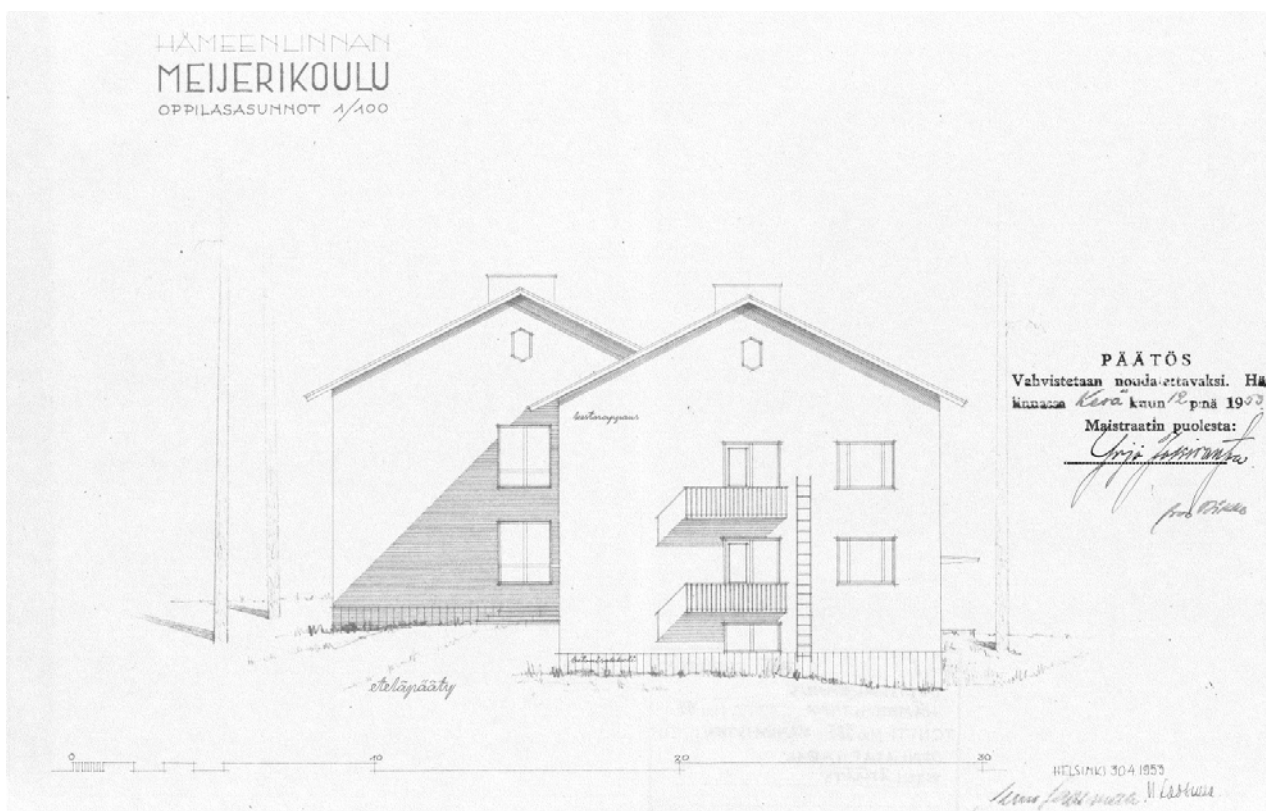
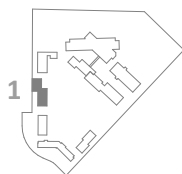
Kuva 44: Pohjapiirustus - Ullakko, Oppilasasuntola 1, 1954



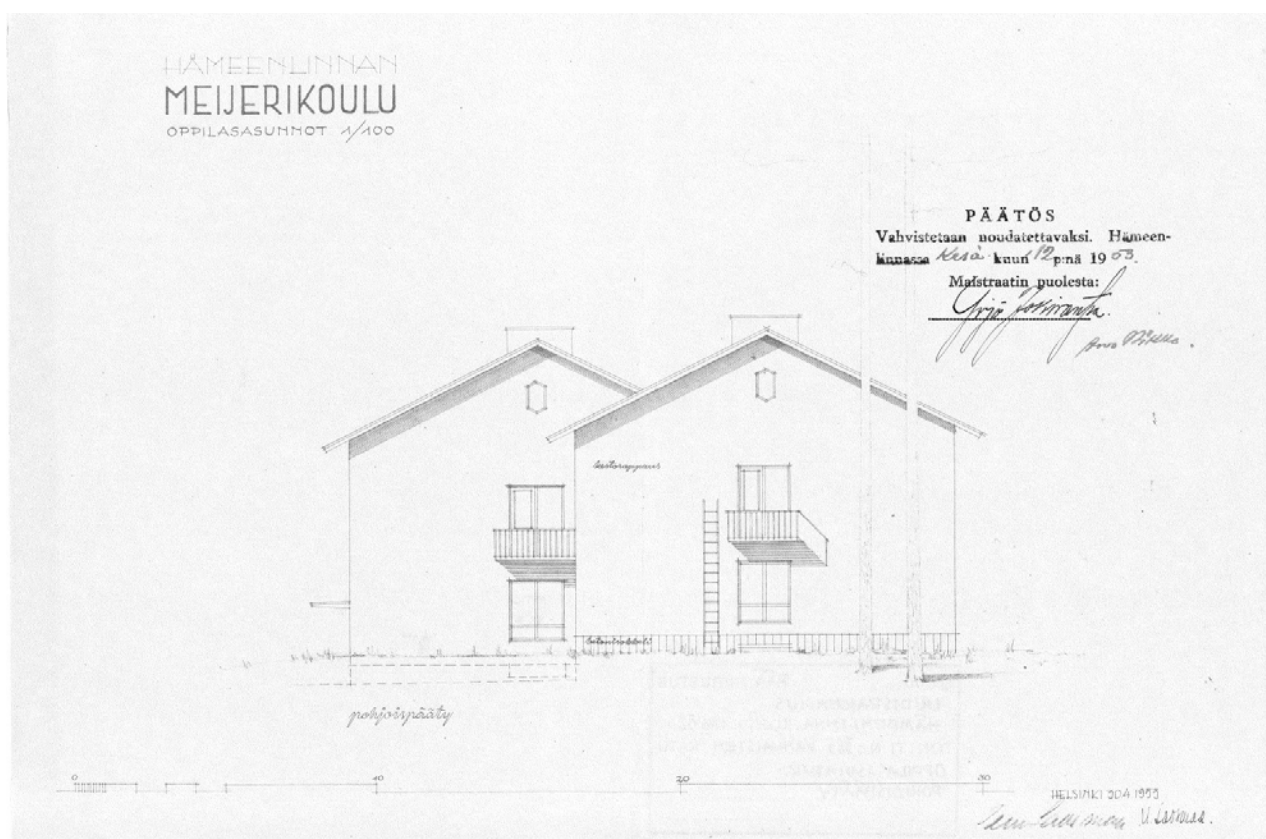
Kuva 45: Julkisivu itään - Oppilasasuntola 1, 1954



Kuva 46: Julkisivu länteen - Oppilasasuntola 1, 1954

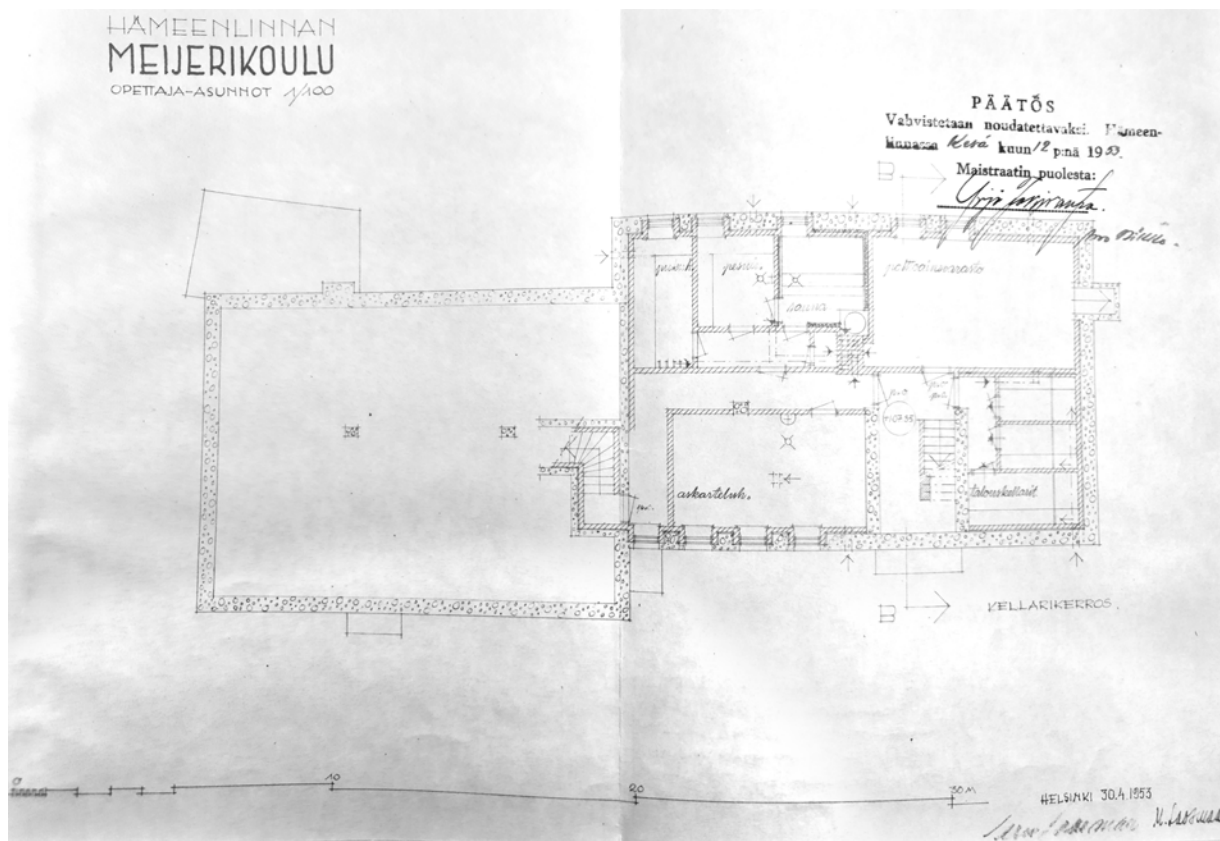
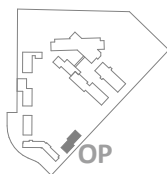


Kuva 47: Julkisivu etelään - Oppilasasuntola 1, 1954

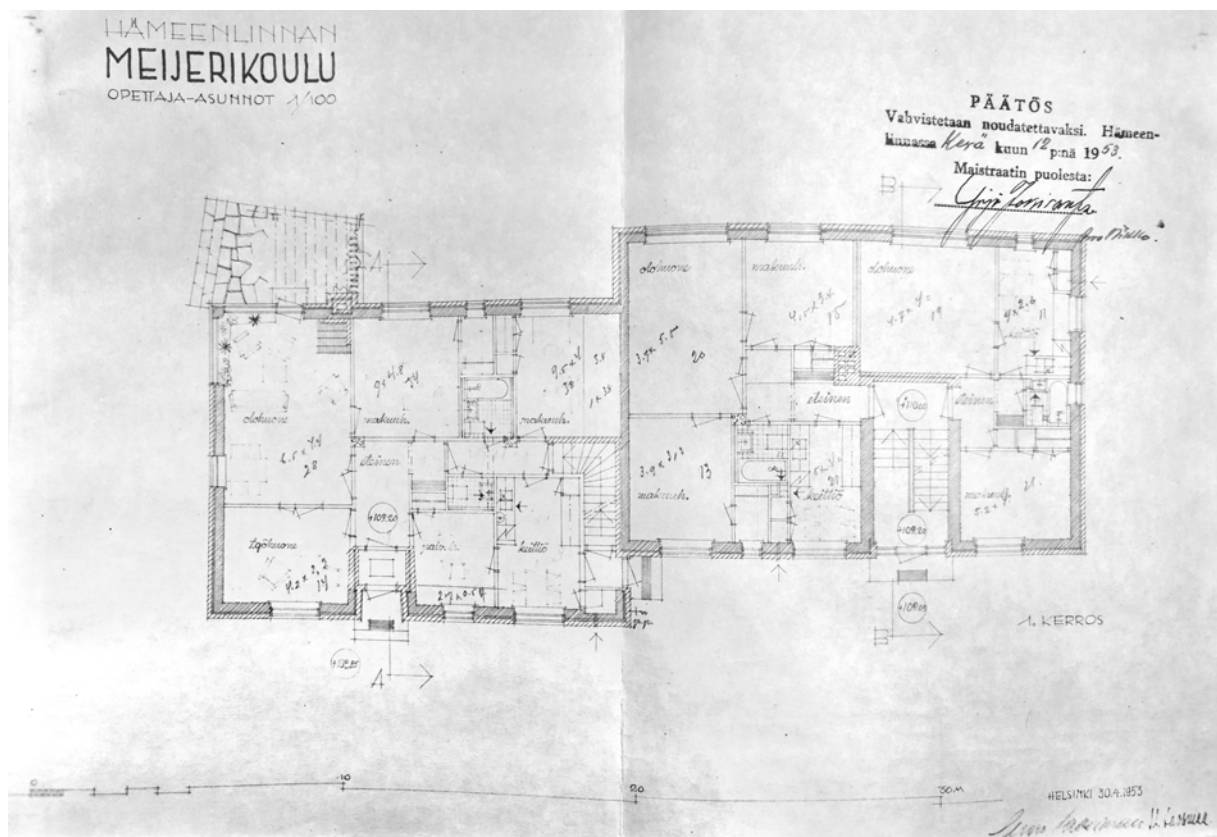
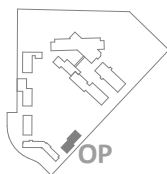


Kuva 48: Julkisivu pohjoiseen - Oppilasasuntola 1, 1954

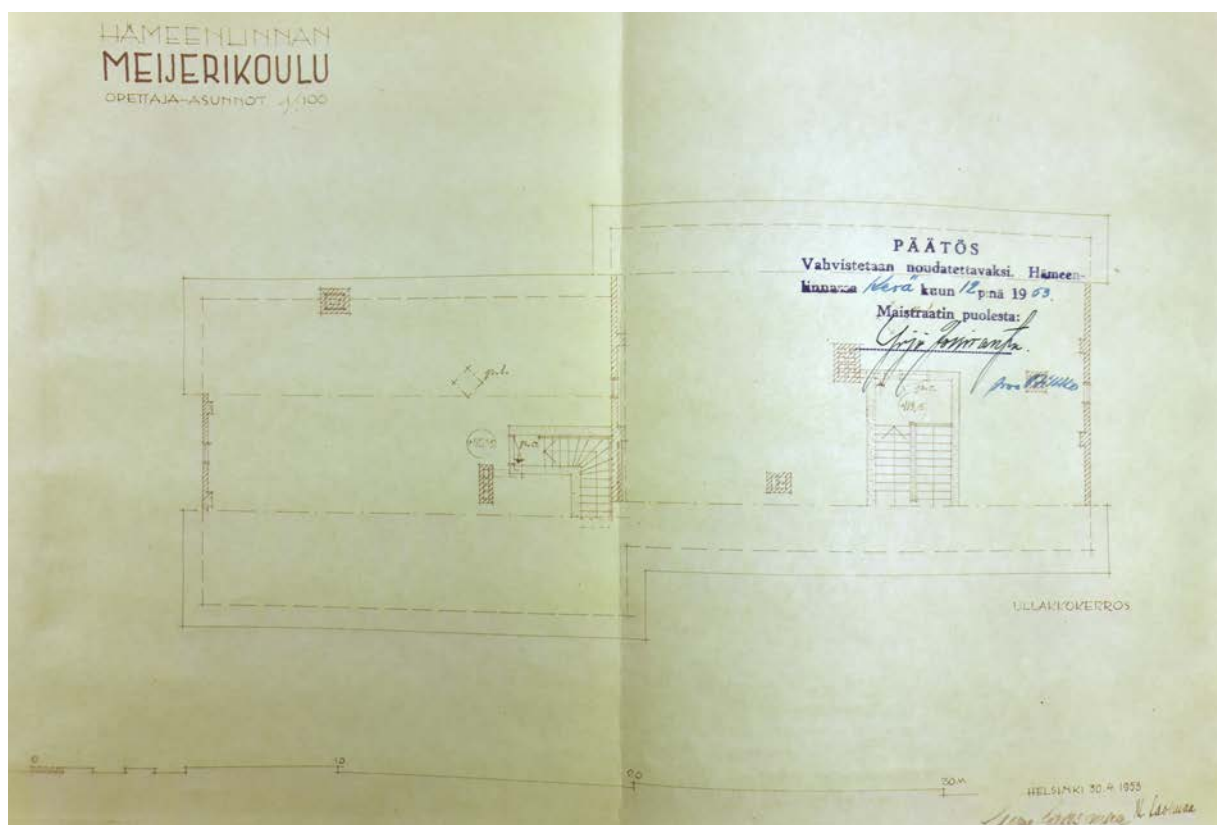




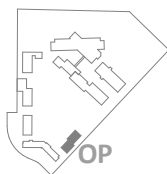
Kuva 50: Pohjapiirustus - Kellari, Opettaja-asunnot, 1954



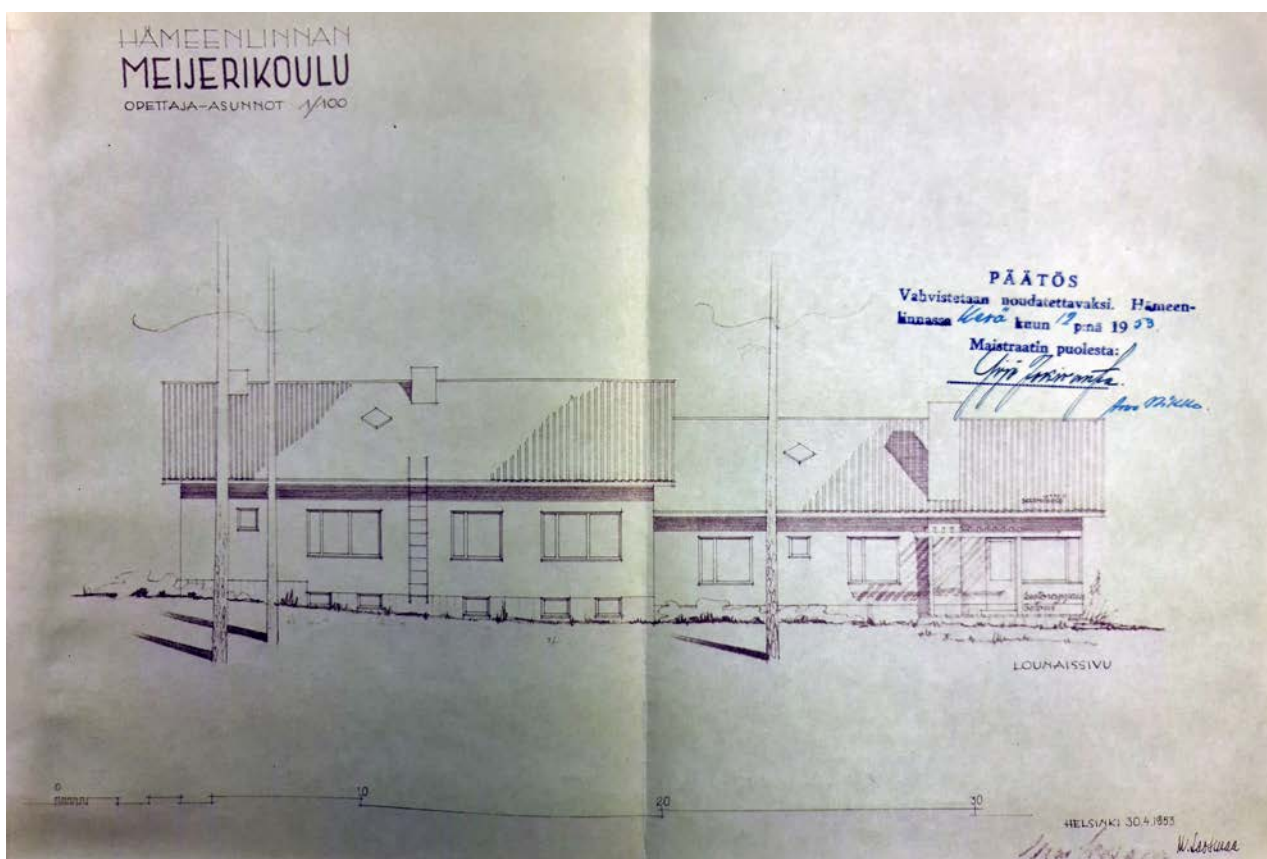
Kuva 51: Pohjapiirustus - 1. Kerros, Opettaja-asunnot, 1954



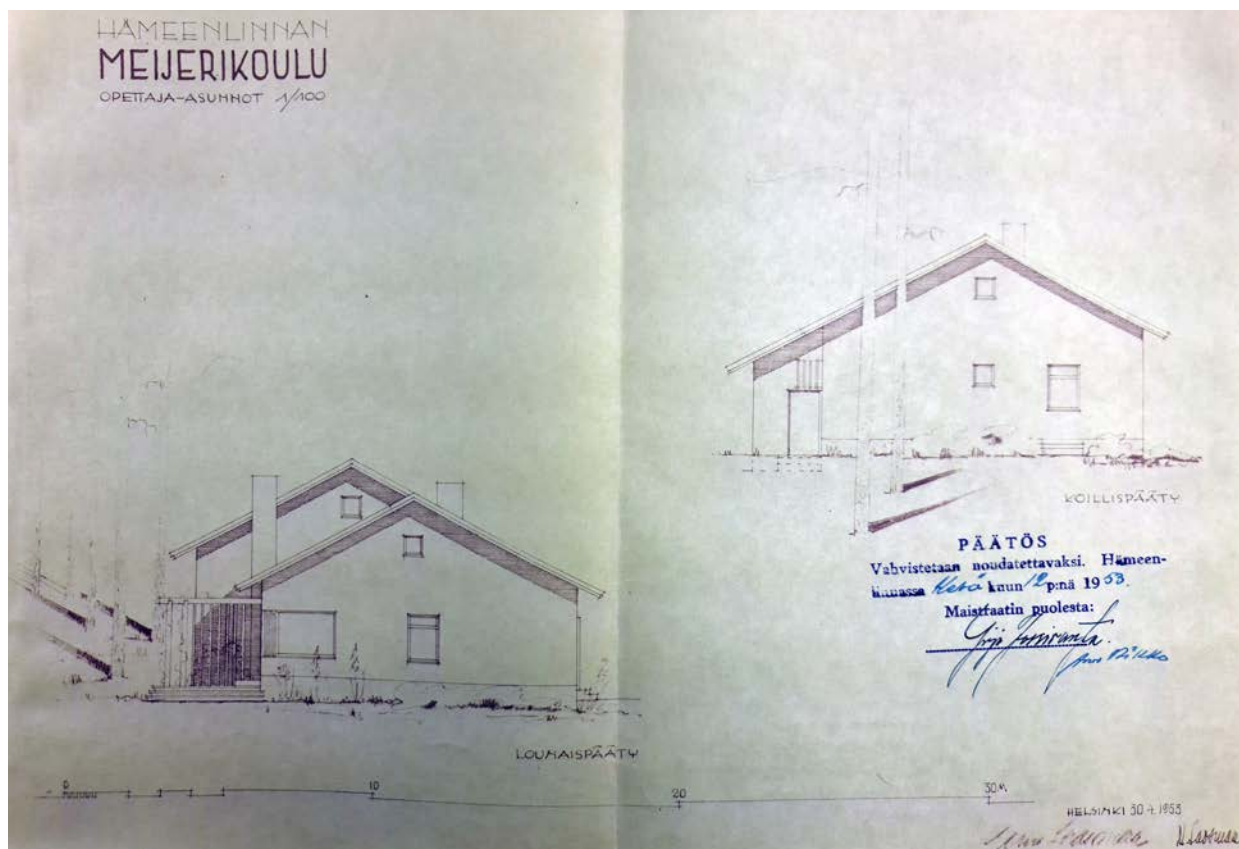
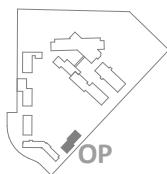
Kuva 52: Pohjapiirustus - Ullakko, Opettaja-asunnot, 1954



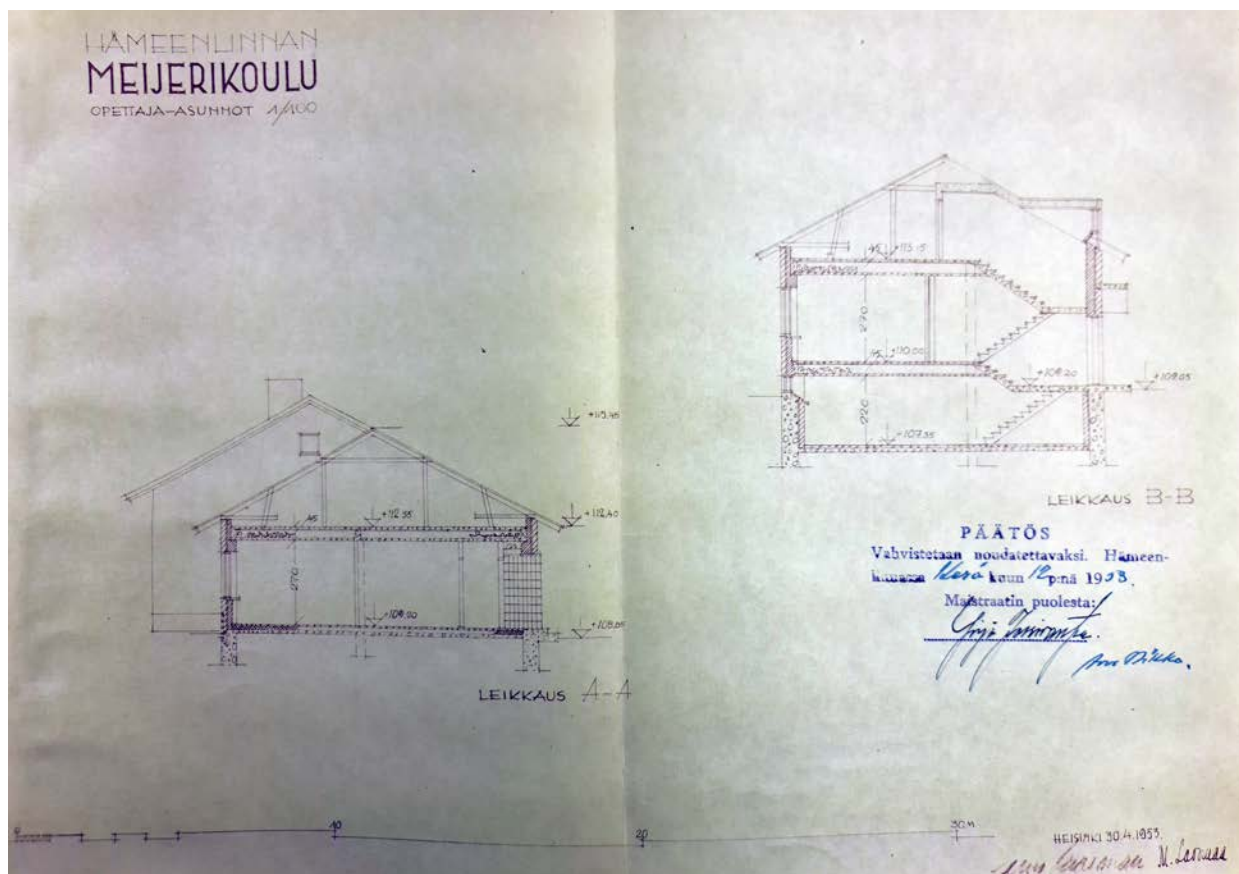
Kuva 53: Julkisivu kakkoon - Opettaja-asunnot, 1954



Kuva 54: Julkisivu lounaaseen - Opettaja-asunnot, 1954



Kuva 55: Julkisivut lounaaseen ja koilliseen - Opettaja-asunnot, 1954



Kuva 56: Leikkaukset - Opettaja-asunnot, 1954

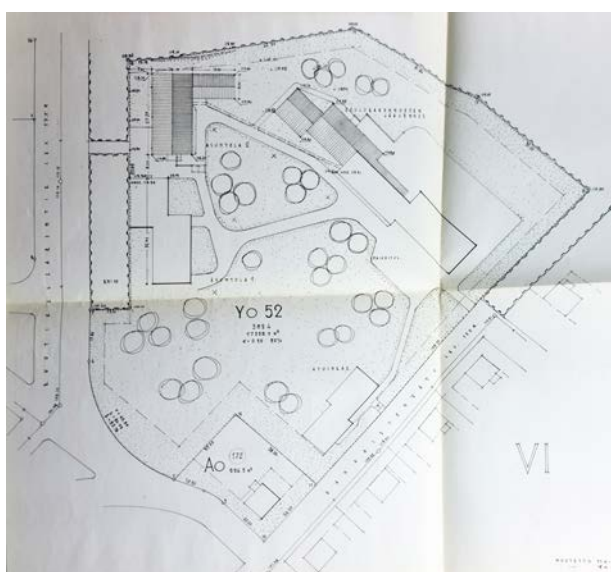
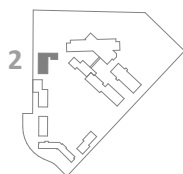
## Opettaja-asunnot, 1954

Rakennus on suunniteltu yksityisasumiseen oppilaitoksen henkilökuntaa varten. Asuinhuoneistoja siinä on kolme kappaletta ja talon kellarikerroksessa sijaitsee asukkaiden yhteiskäyttötilat, kuten saunaosasto, harraste- ja varastotilat sekä talon tekniset tilat. Ullakkotilaa rakennuksessa on myös runsaasti, mikä on mahdollistanut tilan käytön asukkaiden yhteiskäyttöisenä varastotilana. Erillisiä varastokoppeja ullakolla ei ole, vaan tila on yhtenäistä avointa tilaa talon päästä päähän.



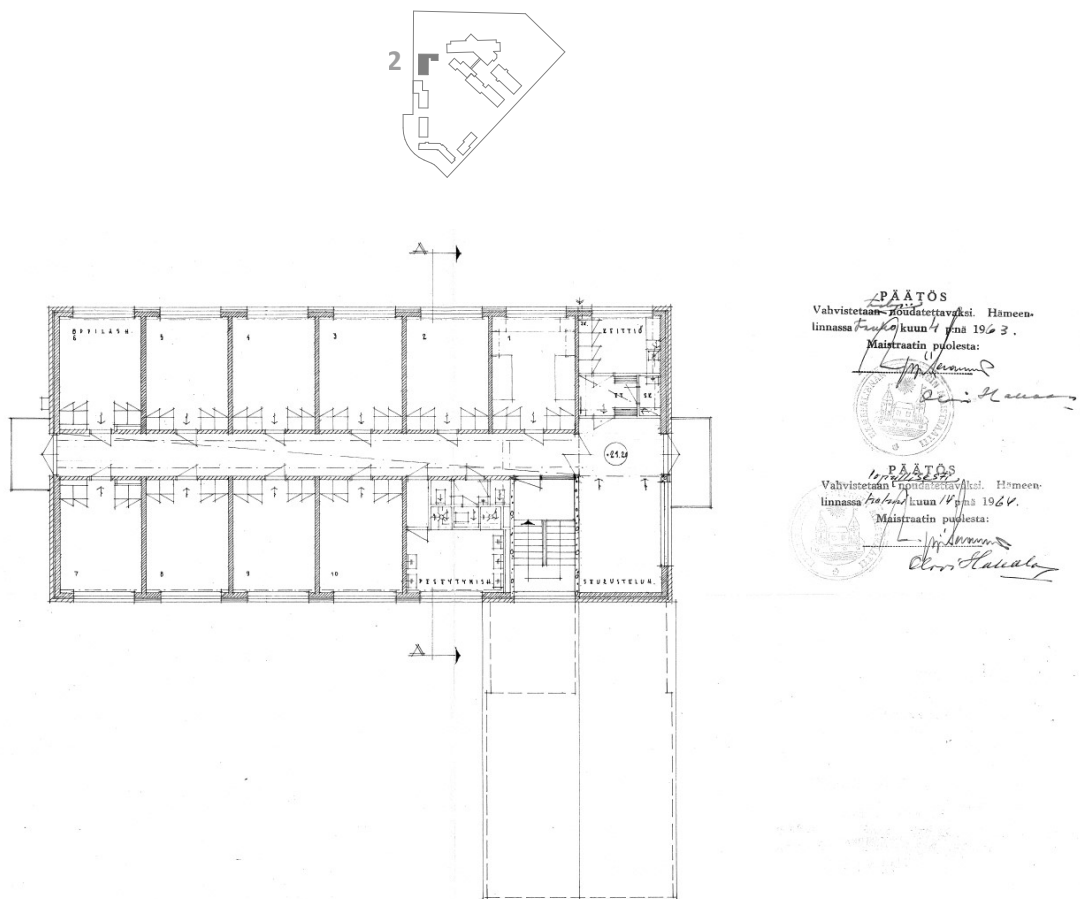
Kuva 57-59: Kampuksen alkuperäisestä pihasuunnittelusta vastasi puutarha-arkkitehti Leif Simberg. Oikealla vuoden 1954 suunnitelmat oppilaitoksen, opettajien asuinrakennuksen ja oppilasasuntolan pihaympäristöistä.<sup>10</sup>

Keskimmäisessä näistä kuvista näkyy oppilasasuntolan ja opettajien asuinrakennuksien väliin jäävä hyötypuutarha, joka kuului pihan alkuperäiseen suunnitelmaan.<sup>10</sup>



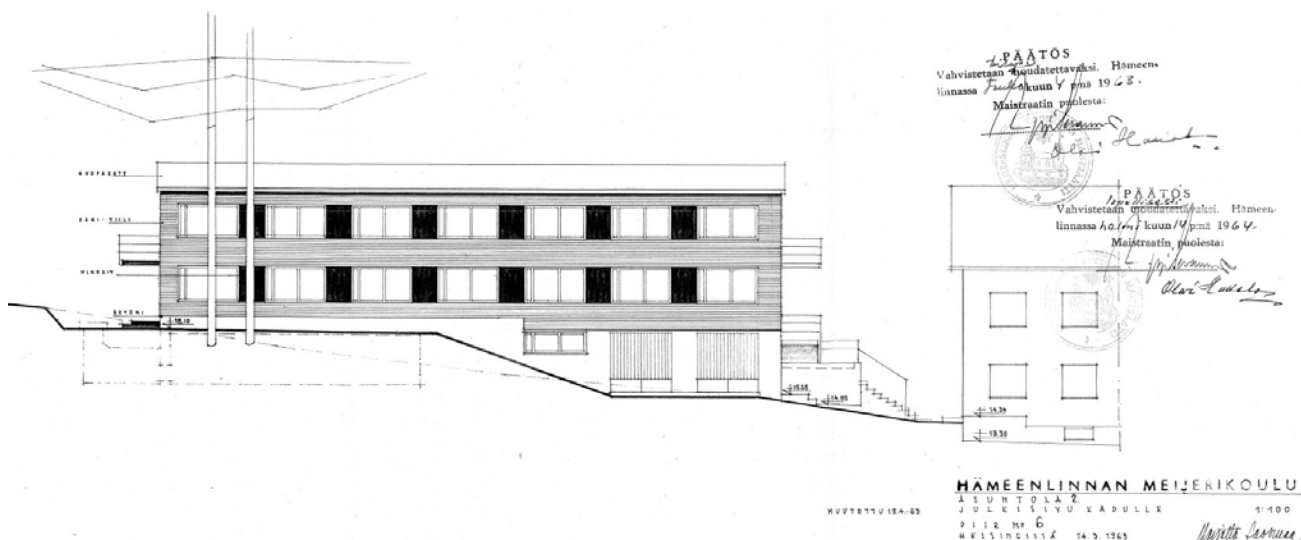
Kuva 60: Asemapiirustus - Asuntola 2 ja oppilaitoksen laajennus, 1964





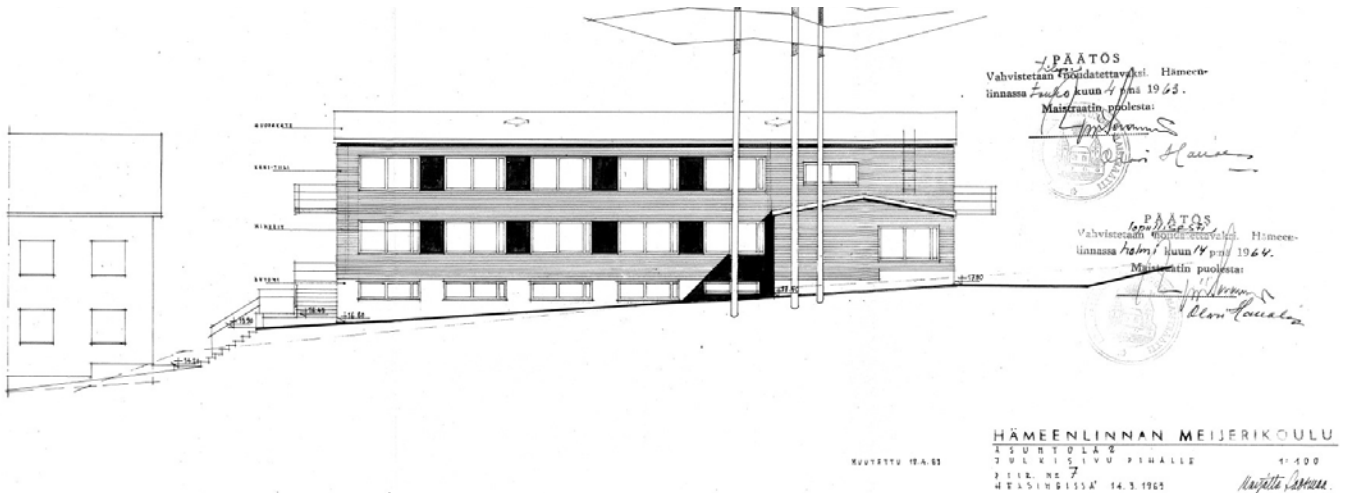
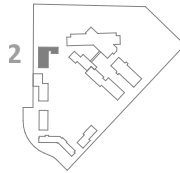
HÄMEENLINNAN MEIJERIKOULU  
 ASUNTOLA 2  
 2. KERROS  
 PIIR. N: 4  
 HBL 5 INC 155 A 14.3.1965  
 1:100  
 Marjatta Savunen

Kuva 63: Pohjapiirustus - 2. Kerros, oppilasasuntola 2, 1964

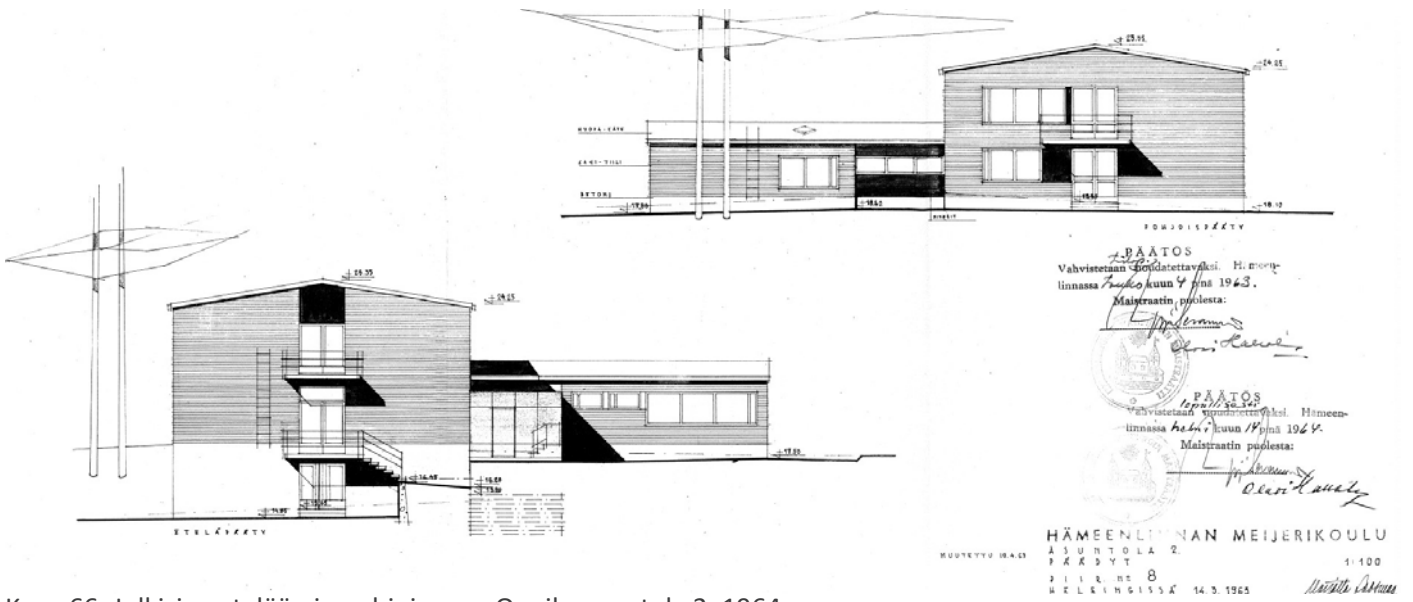


HÄMEENLINNAN MEIJERIKOULU  
 ASUNTOLA 2  
 JULKISIVU LÄNTEEN  
 PIIR. N: 6  
 HBL 5 INC 155 A 14.3.1965  
 1:100  
 Marjatta Savunen

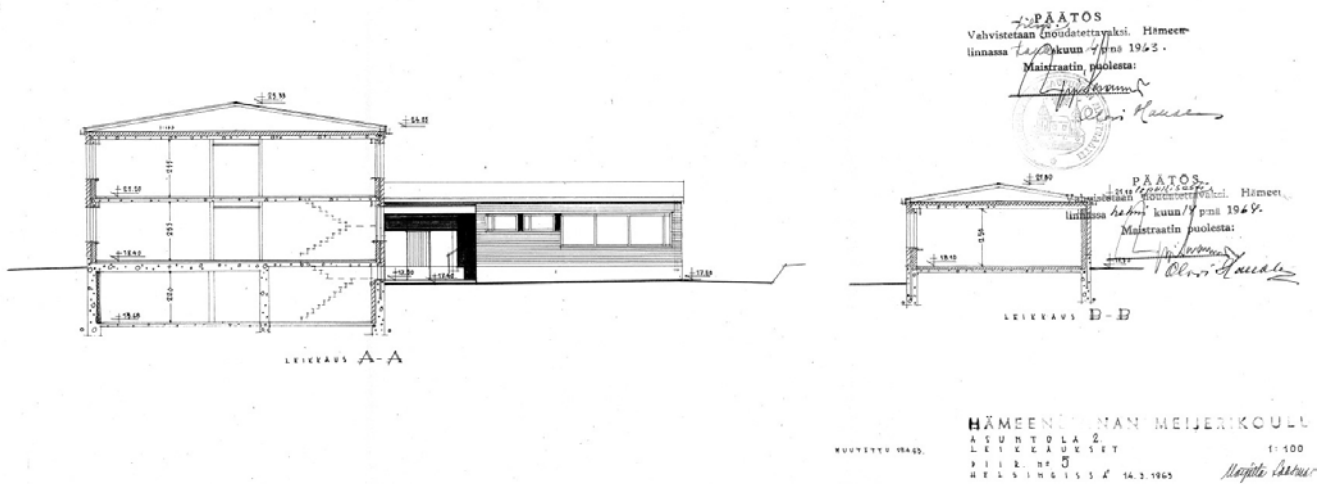
Kuva 64: Julkisivu länteen - Oppilasasuntola 2, 1964



Kuva 65: Julkisivu itään - Oppilasasuntola 2, 1964



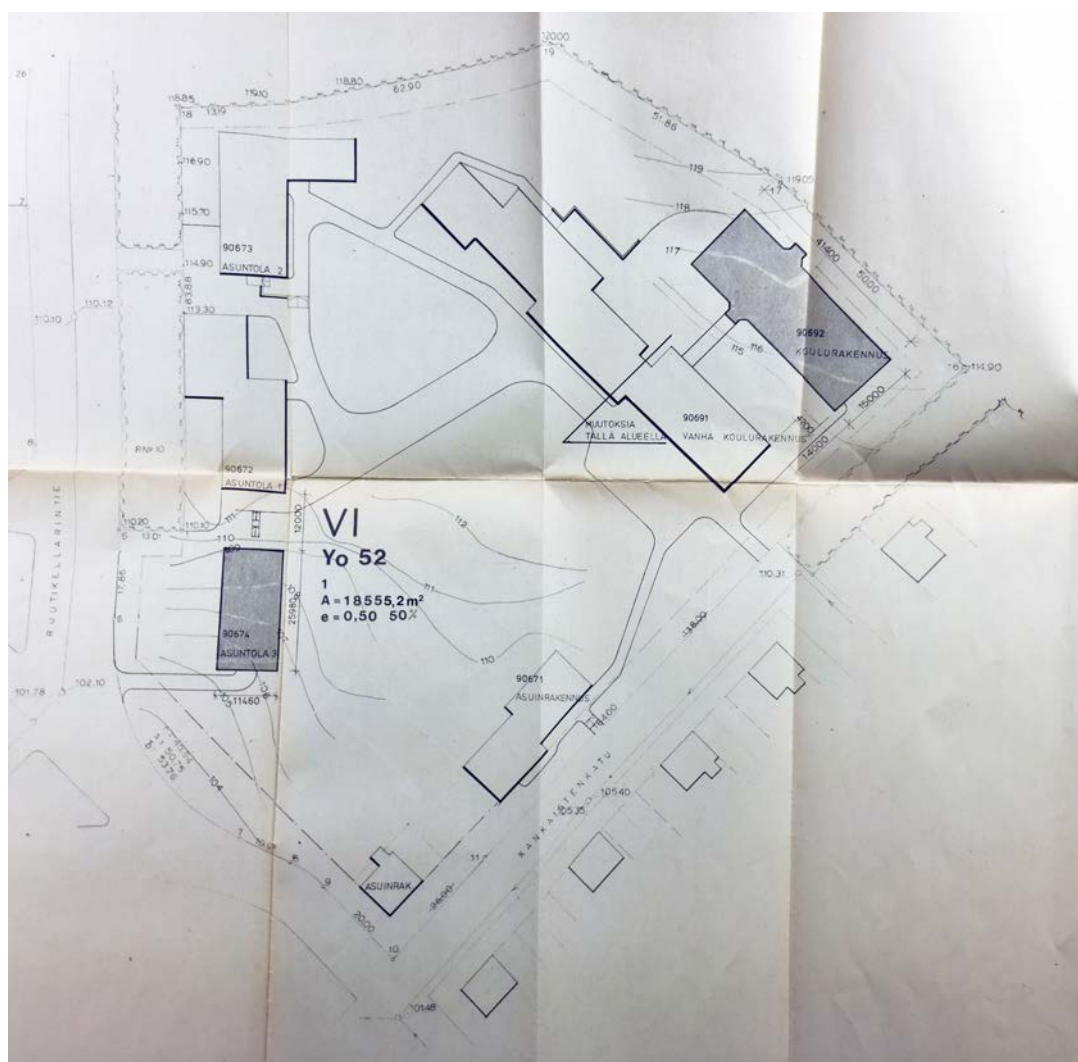
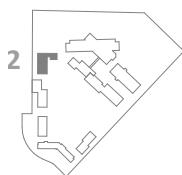
Kuva 66: Julkisivu etelään ja pohjoiseen - Oppilasasuntola 2, 1964



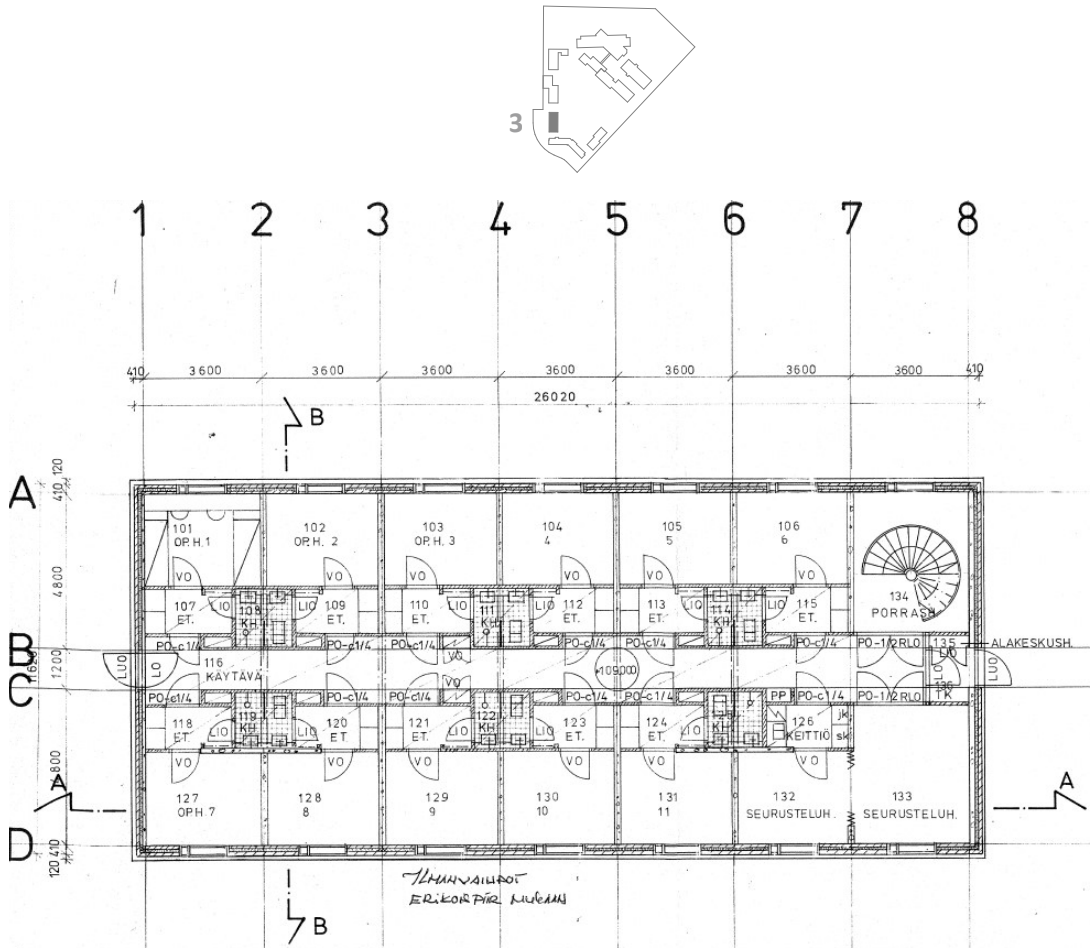
Kuva 67: Leikkaukset - Oppilasasuntola 2, 1964

## Asuntola 2, 1964

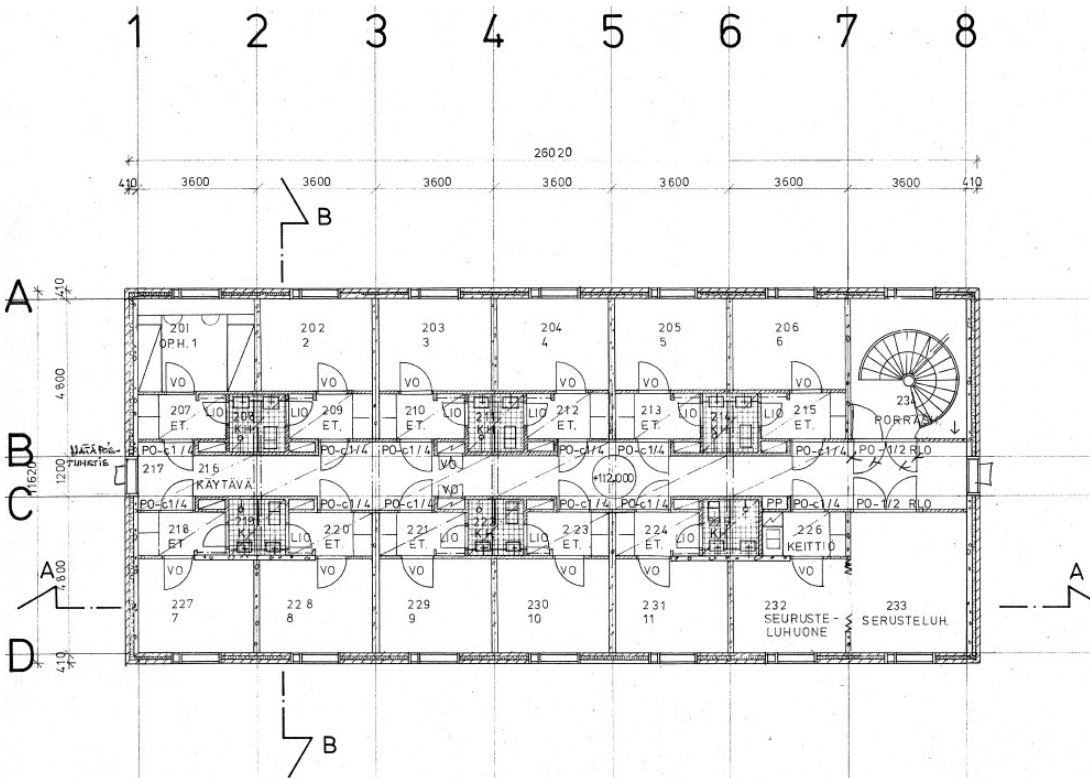
Rakennus on ensimmäiseen asuntolaan nähden tilasuunnittelultaan suoraviivaisempi. Aulatiloja ei ole ja yhteistilat on sijoitettu asuntola 3:n tapaan asuinhuoneiden jatkeeksi. Wc- ja suihkutilat on sijoitettuna keskitetysti molempiin asuin-kerroksiin sekä kellarikerrokseen. Asuntola 2 rakennettiin samaan aikaan oppilaitoksen laajennuksen yhteydessä ja ne ovat molemmat Marjatta Laosmaan suunnittelemia.



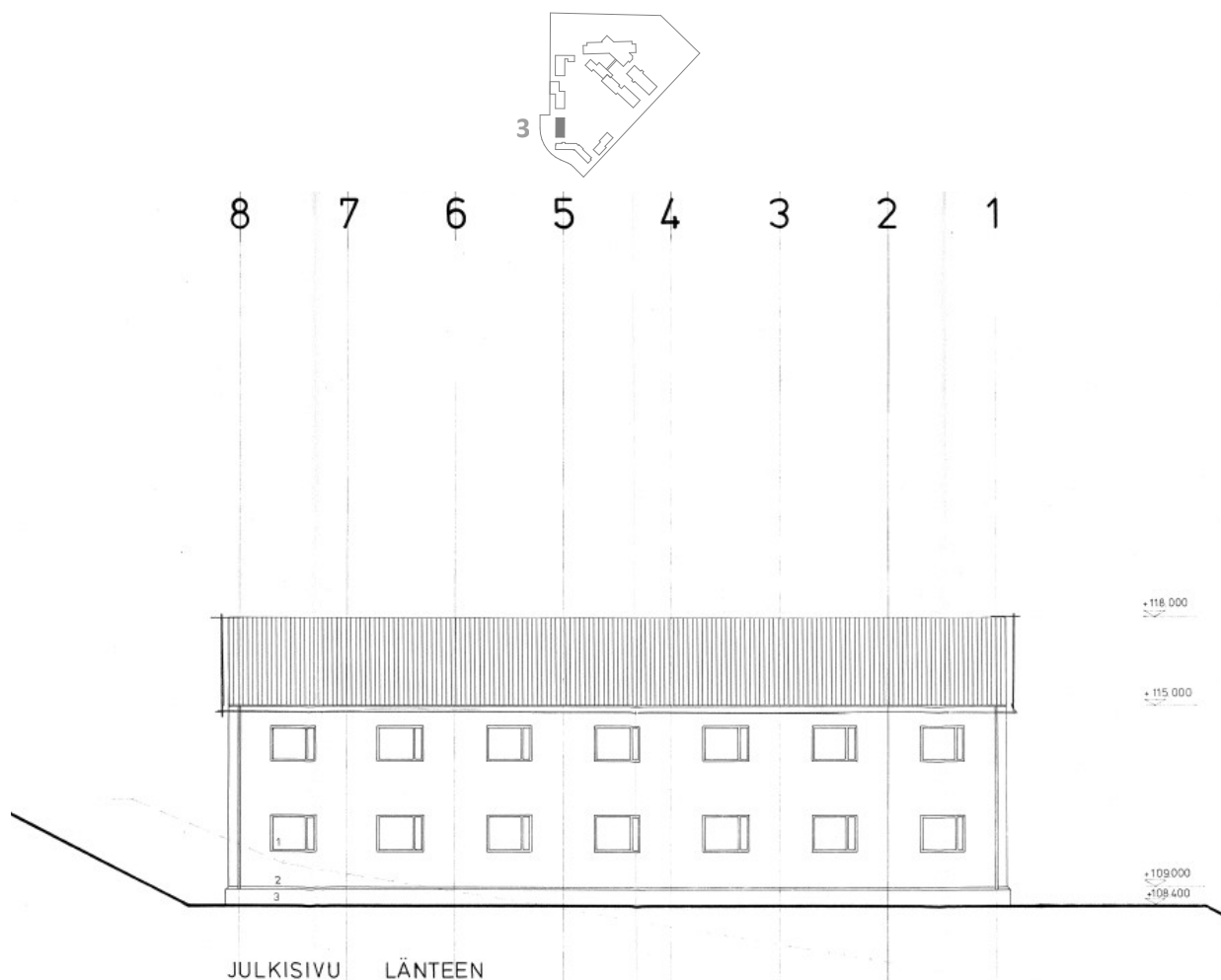
Kuva 68: Asemapiirustus - Asuntola 3 ja oppilaitoksen lisärakennus, 1975



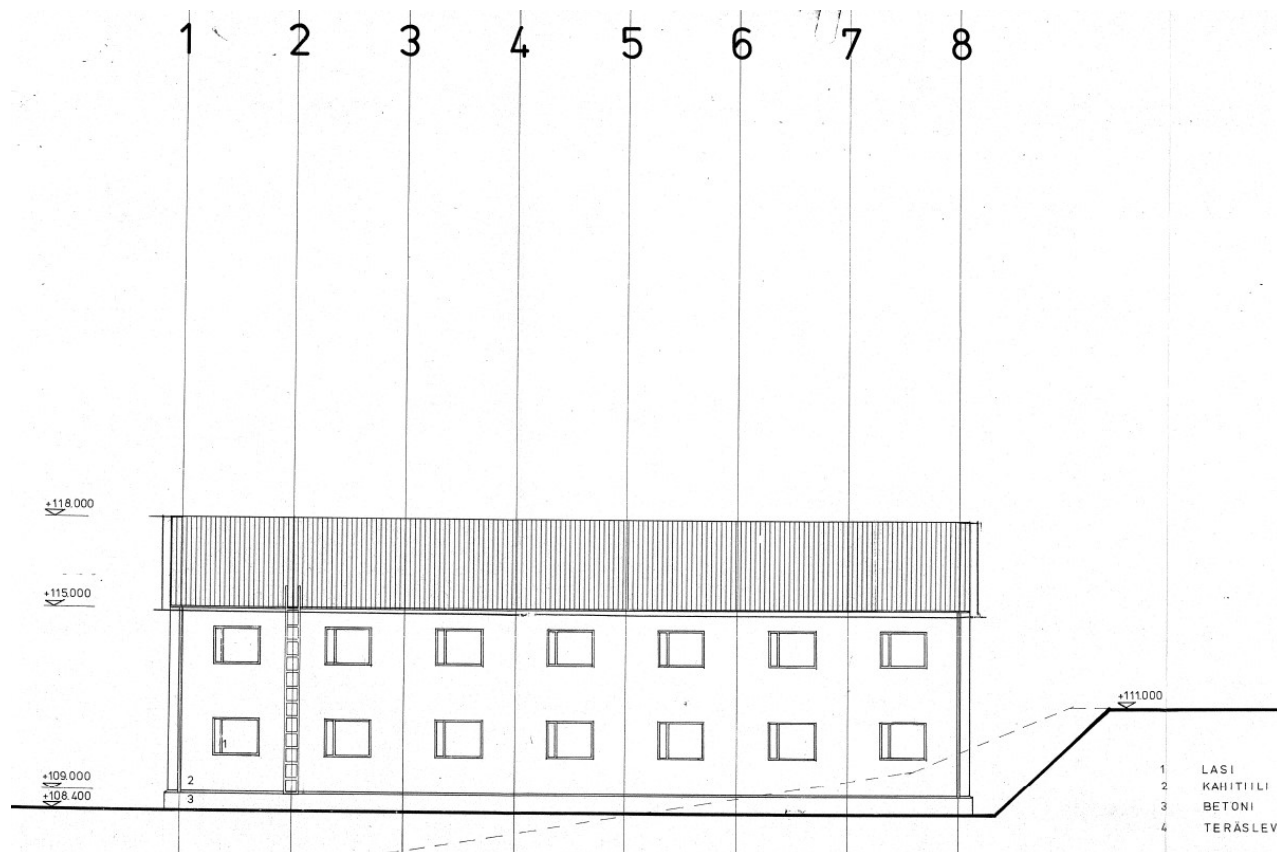
Kuva 69: Pohjapiirustus - 1. Kerros, oppilasasuntola 3, 1975



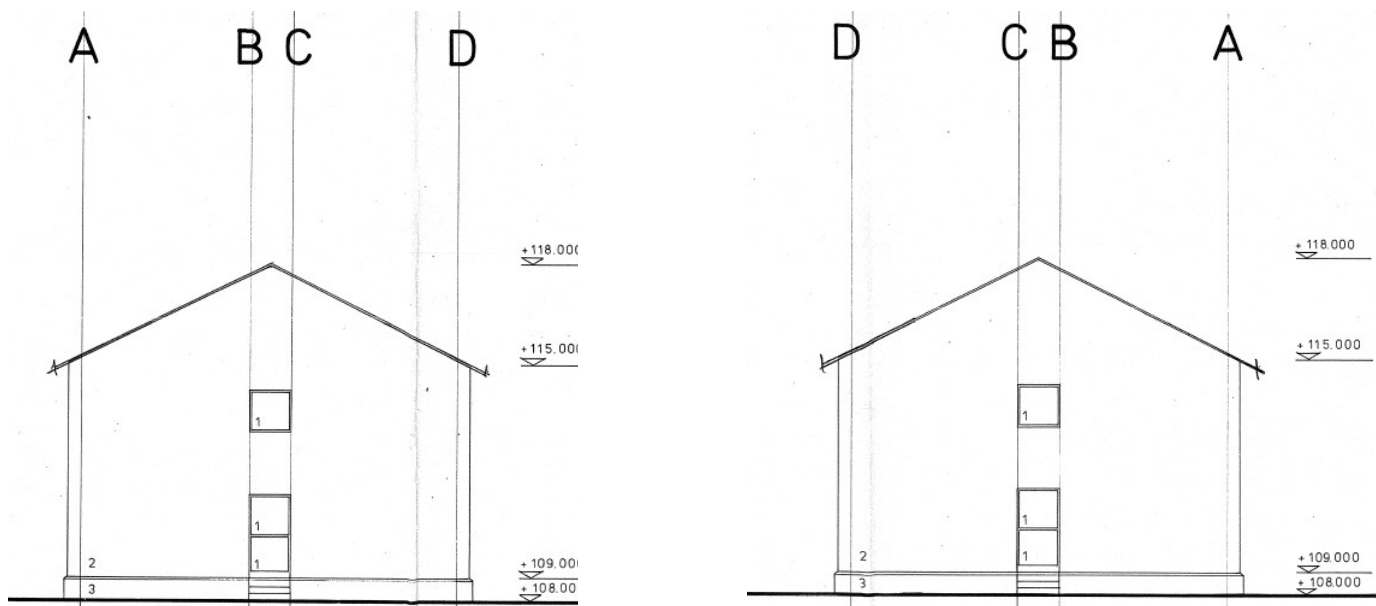
Kuva 70: Pohjapiirustus - 2. Kerros, oppilasasuntola 3, 1975



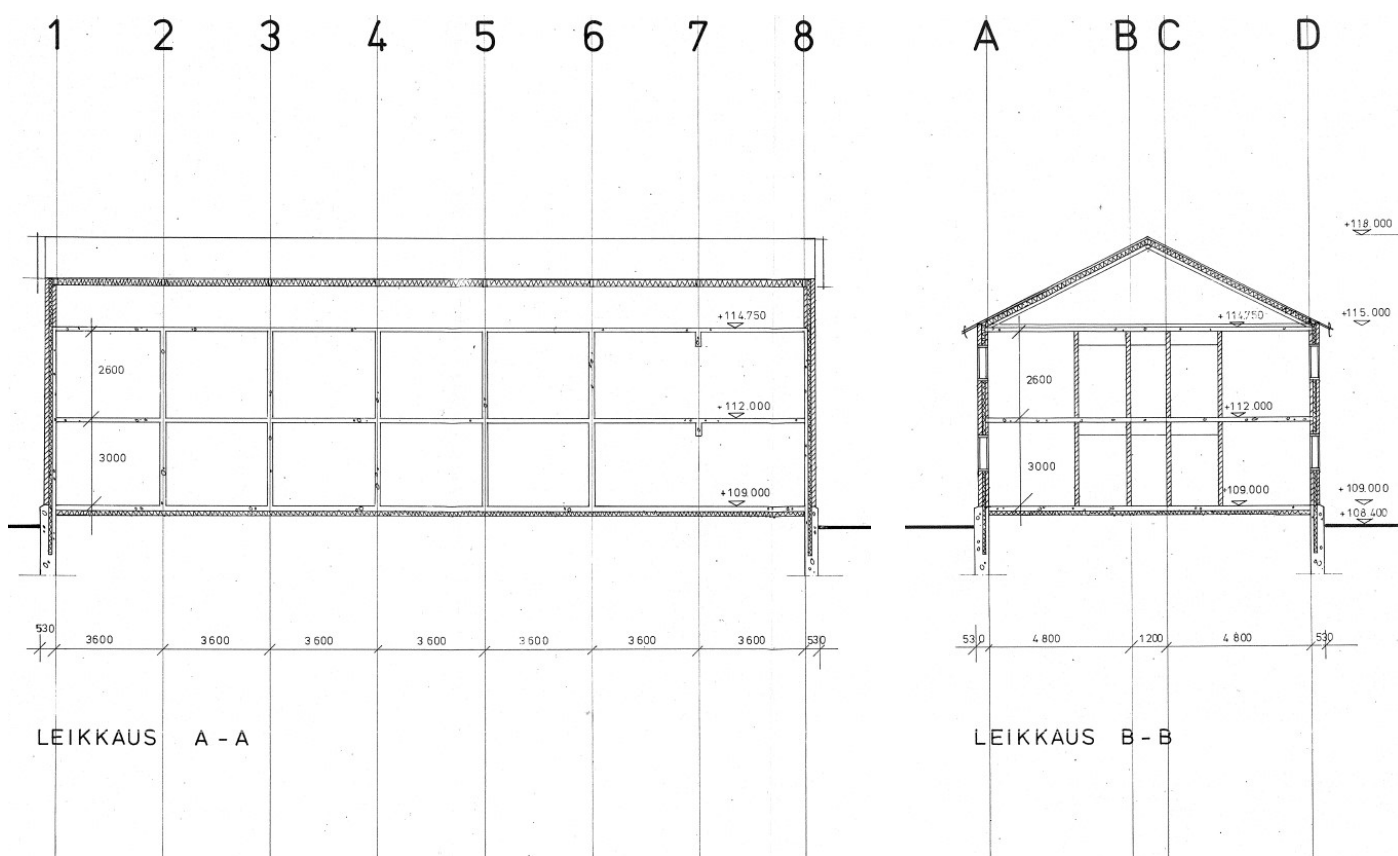
Kuva 71: Julkisivu länteen - Oppilasasuntola 3, 1975



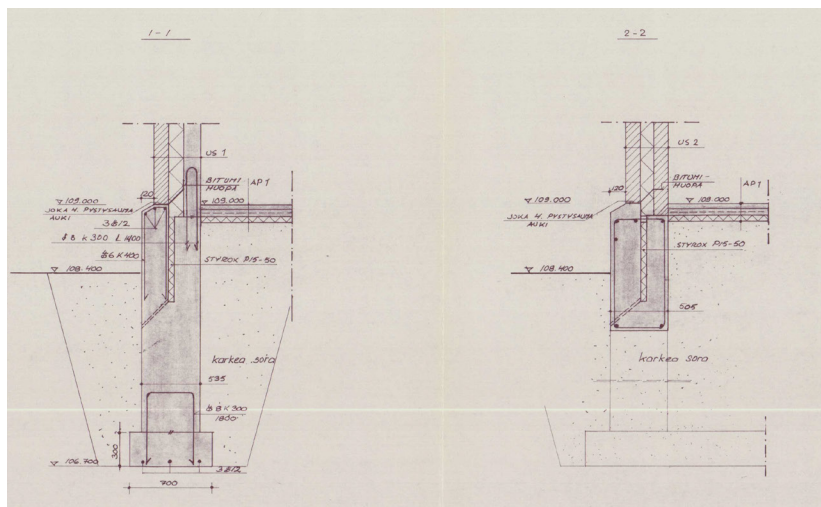
Kuva 72: Julkisivu itään - Oppilasasuntola 3, 1975



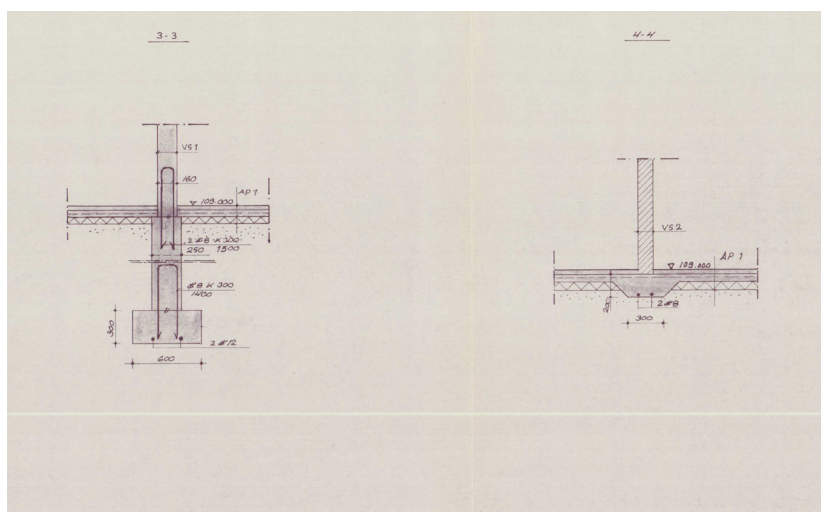
Kuva 73: Julkisivut etelään ja pohjoiseen - Oppilasasuntola 3, 1975



Kuva 74: Leikkaukset - Oppilasasuntola 3, 1975



Kuva 75: Perustusleikkauksia - Asuntola 3, 1975

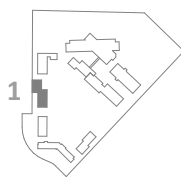


Kuva 76: Perustusleikkauksia - Asuntola 3, 1975

### Asuntola 3, 1975

Toisen kerroksen käytävän pohjoispäädystä ei alkuperäisen suunnitelman mukaan ole esitetty talon ullakolle johtavaa pienempää kierreporrasta, joten on pääteltävissä että asukkaiden käytävissä oleva ullakon varastotila on lisätty suunnitelmaan vasta suunnittelun loppupuolella. Asuntola 3:n kohdalla yhteiskäyttöisistä, keskitetyistä wc- ja pesuhuoneista on siirrytty kahden asuinhuoneen jaettuun wc:hen ja pesuhuoneeseen. Yhteistilat ovat olleet sijoitettuna rakennuksen pohjoispuolelle molempiin kerroksiin.

### 3.2.2 Rakennusten arkkitehtuuri ja ominaispiirteet



#### Asuntola 1, 1954

Vuonna 1954 rakennetut opiskelija- ja opettaja- asuntolat ovat ulkoiselta arkkitehtuuriltaan hyvin paljon yhteneviä. Ne edustavat piirteiltään tyyppillistä 50-luvun funktionalistista Suomalaista arkkitehtuuria. Näitä piirteitä ovat esimerkiksi luonnonläheinen värisävyn valinta julkisivuissa ja tilien käyttö yksityiskohdissa. Sokkeleissa oleva pystyyn, harvaan uritettu kuviointi ja punertava tiilikatto ovat myös toistuneet aikakauden kerrostalo- ja koulurakentamisessa ympäri Suomea. Asuntola 1 on ulkoisilta piirteiltään hyvin samankaltainen, kuin oppilaitoksen alkuperäinen, asuntolan kanssa samaan aikaan rakennettu osa.

Rakennuksen julkisivut ovat betoni-tiili -rakenteiset ja pinnaltaan vaalean ruskeaa terastrappausta. Vesikatto ja savupiiput ovat materiaaliltaan punatiiliset ja talon sokkeli sinertävän harmaaksi maalattua, uritettua betonia.

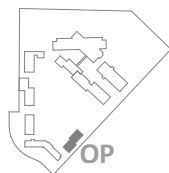
Rakennuksen pääsisäänkäynti ja aula sijaitsevat rakennuksen keskellä kohdassa, jossa talon massa jakautuu keskeltä kahdeksi suorakaiteeksi. Samaan kohtaan sijoittuu myös talon porraskäytävä, jonka korkea lasiseinä koristaa julkisivua pääsisäänkäynnin yläpuolella.

Ulko-ovet ovat tammipuisia lasiovia, lukuun ottamatta punertavaksi maalattua autotallin puuvia talon itäjulkisivulla, eteläpäädyssä ja parvekkeiden valkoisiksi maalattuja puu-lasiovia. Ikkunat ovat valkoisiksi maalattuja puuikkunoita.

#### Porrashuoneet

Talon aulatilat sijoittuu rakennuksen keskiosaan, jakautuen porrashuoneen välityksellä kahteen kerrokseen. Aulatilat on pohjaratkaisultaan ja sisustukseltaan tehty viihtyisiksi vapaa-ajan vietto ja seurustelutiloiksi. Ne ovat kerrosten liittymäkohdat talon muihin tiloihin, kuten kerroskeittiöihin ja asuinhuoneistoihin johtaviin käytäviin. Porrashuone jatkuu ylös ullakolle, missä sijaitsee asukkaille tarkoitettut irtainvarastot sekä alas kellariin, minne on sijoitettu eri harrastehuoneita sekä saunaosasto ja autotalli.

Lattiat portaat ovat yhtenevästi pinnaltaan mosaiikkibetonia sekä porrashuoneessa, että aulatiloissa. Portaiden kaiteet ovat siirakenteiset ja ne ovat neliskanttista, tummansiniseksi maalattua teräspinnaa. Käsijohde on lakattua puuta, mikä kulkee veistosmaisesti kerroksesta toiseen yhtenevänä linjana. Käytävien ja aulatilien alakaton pinta on valkoiseksi maalattua, höylättyä rakolaudoitusta.



### Opettaja-asunnot, 1954

Asuntola 1:n kanssa samaan aikaan rinnakkain rakennettu opettajien asuinrakennus on rakennettu oppilasasuntoloita intiimimmäksi, rivitalomaiseksi asuinrakennukseksi. Asunnot ovat kokoluokaltaan tarkoitettu kokonaisten perheiden asuttaviksi. Oli hyvin tavallista, että 1950-luvulla esimerkiksi osa oppilaitosten ja sairaaloiden työntekijöistä asui työpaikkansa yhteyteen rakennetuissa asuinrakennuksissa. Työpaikan läheisyydessä asuminen kuului aikansa ihanteisiin.

Yhdistäviä tekijöitä asuntoloilla on niiden julkisivujen materiaali ja väritys sekä pohjaplaanissa keskeltä jakautuvan suorakaiteen mallinen toteutus. Sisätiloihin arkkitehdit ovat jättäneet kädenjälkeään muun muassa suunnittelemalla hyvin yhtenevän mallisen, tiilisen ja yläostaltaan rapatun avotakan oppilasasuntolan kerrosaulan ja opettajien asuntolaan, entisen rehtorin asunnon olohuoneeseen.

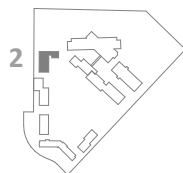
Asuinrakennuksessa on yhteensä kolme asuntoa, joista suurin on ollut alunperin oppilaitoksen rehtorin perheasuntona. Asunnolla on oma sisäänkäynti, se sijoittuu talon eteläpuolelle ja on pinta-alaltaan noin puolet koko kerroksen pinta-alasta sekä pohjaratkaisultaan edustavin. Asunnon pohjoisosassa sijaitsee toinen asunnon sisäänkäynneistä sekä portaat talon kellarikerroksen yhteistiloihin ja portaat ullakolle. Suuren asunnon sisäänkäynti on poikkeavasti syvennyksessä, minkä seinäpinnat on vuorattu kirjavan ruskealla kaakelilla.

Kaksi muuta talon asuntoa sijoittuu rakennuksen pohjoispuolelle ja niiden sisäänkäynti toteutettu kerrostalomaiseen tapaan omalla jaetulla porrashuoneella. Porrashuoneesta pääsee kulkemaan talon kellarikerrokseen, missä sijaitseeta-lon yhteistilat, kuten sauna-osasto, askarteluhuone ja talousvarastot.

#### Porrashuone

Talon porrashuone on valoisa, sen seinät ovat valkoisiksi maalattua betonia ja lattiapinnat mosaiikkibetonia. Seinien alareunaa koristaa portaissa ja välitasoilla harmaaksi maalattu seinän alareuna, joka muodostaa porrashuoneeseen aikakaudelle tyypillisen valejalkalistan. Porrashuoneen sisäänkäynti on lyhyen harjakatoksen kattama ja ulko-oven molemmin puolin tehty suuri lasiseinäpinta takaa porrashuoneeseen runsaan päivänvalon. Porrashuoneen kattoa koristaa vesikattoon tehty kattolyhty, joka tuo porrashuoneeseen päivänaloa myös yläkautta ja tekee porrashuoneen arkkitehtuuriin oman näyttävän lisäyksensä. Asuntojen kerrostaso-ovet ovat jalopuuviilupintaisia, lakattuja puuvia.

Portaiden kaiteet ovat rakenteeltaan siroa, teräksistä, sinikseksi maalattua, neliskanttista pystypinnaa ja käsijohteet asuntola 1:n tapaan tyylikkään mallista, lakattua puuta.



### Asuntola 2, 1964

Rakennus on Marjatta Laosmaan suunnittelema ja se noudatta tyyliltään 60-luvulle tyypillisiä arkkitehtonisia vivah-teita, kuten nauhamaisten ikkunoinen ja kahitiilen käyttö julkisivussa sekä loiva harjakatto. Se muistuttaa massaltaan muita tontin vanhempia asuntolarakennuksia, mutta poikkeuksena siinä on lisäsiipi, jossa on alunperin ollut talonmiehen asunto.

Julkisivut ovat valkoista kahitiiltä ja ikkunat valkoisiksi maalattuja puuikkunoita. Ikkunat sijoittuvat kerroksittain nauhamaisesti julkisivuun ja ikkunoiden väliosat yhdistyvät tumman harmaalla kuitusementtilevyllä. Rakennuksen sokkeli on sinertävän harmaaksi maalattua betonia. Sisäänkäyntikatoksen peräseinä eli polkupyörävaraston ulkoseinän pinta on myös materiaaliltaan harmaata kuitusementtilevyä.

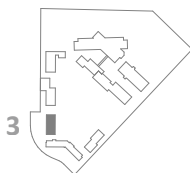
Pääulko-ovet ovat sokkelin sävyyn sinertävän harmaaksi maalattuja puuovia. Kellarikerroksen eteläpäädyssä, länsijulkisivulla sijaitsevat autotallin ovet ovat valkoisiksi maalattuja puuovia. Asuntolan päätyjen parvekeovet ovat valkoisiksi maalattuja puu-lasiovia.

Sisäänkäyntikatoksen yhteydessä on kulku asuntolaan, polkupyörävarastoon sekä erillisasuntoon. Asuntolan eteläpäädyssä sijaitsee ensimmäisessä kerroksessa yhteiskäyttötilat, joista löytyy vapaa-ajan oleskelutilan lisäksi myös keittiö. Toisessa kerroksessa vastaava tila sijaitsee asuntolan pohjoispäädyssä. Molempien kerrosten porrashuoneen viereen sijoittuu yhteiset wc- ja peseytymistilat.

Rakennuksen sivusiivessä sijaitsee erillinen asunto, joka on alunperin ollut henkilökunnan asuinkäytössä. Kellarikerrokseen sijoittuvat talon useat eri varastotilat, autotalli ja pesuhuone.

#### Porrashuoneet

Porrashuoneet ovat porras- ja lattiapinnoiltaan mosaiikkibetonia. Muutoin asuntolan käytävät ovat lattiapinnaltaan noin 400x400 -kokoisista paloista koostuvaa tumman sinistä muovimattoa. Asuinhuoneiden lattiat ovat myös muovimattopintaiset.



### Asuntola 3, 1975

Sairion meijerikoulun kampuksen 1975 rakennettu oppilasasuntola on suunniteltu ja rakennettu samaan aikaan, kuin meijerikoulurakennuksen lisärakennus koulurakennuksen pohjoispuolelle. Ne ovat molemmat arkkitehti Matti K. Mäkinen suunnittelemissa ja ne edustavat yksityiskohdiltaan molemmat omalla tavallaan aikakatensa kolutusrakennus- ja asuntolarakennusarkkitehtuuria.

Julkisivut ovat materiaaliltaan valkoista kahitiltä, vesikatto punatiiltä ja julkisivusta noi 15 cm ulkoneva sokkeli käsitlemätöntä betonipintaa. Asuntola on massoitteeltaan ja aukotukseltaan aavistuksen alkuperäistä oppilasasuntolaa jäljittelevä. Siinä on minimalistinen räystäsrakenne ja alkuperäisessä suunnitelmassa se on ollut myös täysin katokseton. Rakennus on siis ollut tuolloin ulkoiselta olemukseltaan hyvin vähäeleinen. Katokset lisättiin jälkikäteen antamaan sateen suojaa sisäänkäynneille.

#### Porrashuoneet

Vähäeleisyyttä tukee myös asuntolan pohjoispäädyssä sijaitseva sisäänkäynti, joka on ennen katoksen lisäämistä ollut hyvin koruton ja pelkistetty. Asuntolan tuulikaapin jälkeen saavutaan suoraan sen käytävään, josta on kulku oleskelutilaan sekä asuinhuoneisiin ja porrashuoneeseen. Porrashuone sijaitsee talon pohjoispäädyssä, läntisessä sivulohkossa ja porras on malliltaan kierreporras. Myös talon toisessa kerroksessa keskikäytävän päässä, talon pohjoispäädyssä sijaitsee pienempi kierreporras, joka johtaa talon ullakolle. Ullakolla sijaitsee asukkaiden irtainvarastot.

Talon käytävät ovat asuinhuoneiden kylpyhuoneiden kohdista kapeat ja ne levenevät käytävän päädyistä sekä niistä kohdista, missä asuinhuoneiden ovet sijaitsevat. Asuinhuoneiden kerrostaso-ovet ovat kirkkaan punaisiksi maalattuja, tasapintaisia puuovia. Käytävän osastoivat ovet ovat punertavan ruskeiksi maalattuja metallilasioivia.

Käytävien lattiat ovat pinnoiltaan noin 400x400mm kokoisista paloista tehtyä, valkoista ja vaalean harmaata muovimattoa. Käytävien seinät ovat pääosin punertavaan taittuvan tummanruskeaksi ja osin valkoiseksi maalattua tiilipintaa.

### 3.2.3 Rakenneperiaatteet

#### **Opettajien asuntola:**

Opettajien asuntolan alapohja on maanvarainen betonilaatta. Maanvastaiset seinärakenteet ovat betonia ja sisäpuolella on tiilimuuraus. Ulkoseinät ovat tiili-eristevilla-tiili -rakenteisia. Välipohjat ovat toteutettu betonisina kaksoislaattarakenteina, joiden välissä on eristeenä sahanpurua. Väliseinät ovat alkuperäisten arkkitehtiinirakenteiden mukaan muurattuja kellarissa ja osassa maantasokerrosta. Loput väliseinät ovat kevytrakenteisia. Vesikatto on harjamallinen ja sen puurakenteet on tuettu betonisen yläpohjalaatan päälle. Katemateriaalina on tiili. Rakennuksessa on sen alkuperäinen painovoimainen ilmanvaihto. [RK,4]<sup>19</sup>

#### **Asuntola 1:**

Asuntolan 1 alapohjana on maanvarainen betonilaatta. Kellarikerroksen ja maanvastaisten ulkoseinien kantavana runkona on betoni, jonka sisäpuolella on muuraus. Ulkoseinissä rakenteena on betonin sijaan tiili-eristevilla-tiili. Välipohjina on betoninen kaksoislaattapalkisto. [RK,1] Alkuperäisten piirustusten perusteella väliseiniä on toteutettu betonisina, muurattuina ja levyrakenteisina. Huoneistojen ja käytävän väliset väliseinät vaikuttavat olevan muurattuja kantavia seinä. Yläpohjassa on välipohjien tapaan betoninen kaksoislaattapalkisto, jonka sisällä on puupurusta ja -lastusta koostuva eristekerros [RK,1]. Vesikatto on toteutettu puurakenteisena harjakattona yläpohjan betonilaatan päälle. Katemateriaalina on tiili. Asuntolaan on lisätty osittain koneellinen ilmanvaihtojärjestelmä, osin se on edelleen painovoimainen.<sup>19</sup>

#### **Asuntola 2:**

Asuntolan 2 alapohjana on maanvarainen betonilaatta. Maanvastaiset ulkoseinät ovat betonirakenteisia ja ne on varustettu sisäpuolisella lämmöneristeellä. Sisäverhouksena on väestönsuojassa lujalevy ja muualla tiiliverhous. Ulkoseinissä rakenne muuttuu tiilirakenteiseksi. Julkisivut ovat pääosin tiiliverhoiltuja, mutta ikkunoiden välisillä osuuksilla verhoilu on mineriittilevyä. Eristeenä on paikoittain eristevilla ja paikoittain korkki. Väli- ja yläpohjalaatat ovat betonirakenteisia. Vesikatto on puurakenteinen harjakatto, joka tukeutuu osittain tiililadonnan ja osittain kantavan yläpohjalaatan päälle. Katemateriaalina on bitumikermi. [RK,2] Väliseinät ovat alkuperäisten pohjien perusteella muurattuja ja betonisia ja asunnon osalta kevytrakenteisempia. Asunnon keskiosassa on kantava betonipilari. Ilmanvaihto on osin koneellinen ja osin painovoimainen.

#### **Asuntola 3:**

Asuntolan 3 alapohja on osittain maanvarainen ja osittain kantava betonilaatta. Ulkoseinien rakenteena on päädyissä betoni-eristevilla-tiili ja pitkillä sivuilla tiili-eristevilla-tiili. Päätyjen betonirakenteiset seinät muodostavat yhdessä betonisten sisäseinien kanssa rakennuksen kantavan rakenteen. Ei-kantavat sisäseinät ovat muurattuja. Väli- ja yläpohjalaatat ovat betonirakenteisia. Harjamallisen vesikaton rakenteet ovat puisia ja ne on perustettu kantavan yläpohjalaatan päälle. Katemateriaalina on tiili. Rakennuksessa on koneellinen poistoilmanvaihto. [RK,3]<sup>19</sup>

<sup>19</sup> Kuntokartoitukset- Sitowise Oy

### 3.2.4 Pihaympäristö

Meijerioppilaitoksen kampus sijaitsee Hämeenlinnan Sairion laitamilla, alueen koillisosassa. Kampus sijoittuu ympäristöönsä hyvin maastoutuvalla tavalla, sillä tonttia lähestyessä ensimmäisenä huomio kiinnittyy asuntolarakennuksiin, jotka säilyttävät rivitalomaisen olemuksensa osalta alueen asuinaluemaisen luonteen aivan tontille ajotien tuntumaan saakka.

Alkuperäisen koulurakennuksen 50-luvun arkkitehtoninen muotokieli on lisäksi hillityn olemuksensa puolesta alueeseen erittäin hyvin istuvaa, eikä liian huomiota herättävää. Kampuksen uusin rakennus, opetusmeijeri on sijoitettu tontin perälle muun rakennusmassan taakse, eikä sen teollinen olemus näin ollen tule vastaan Kankaistentien katunäkymässä. Verrattuna alueen muihin kouluihin, esimerkiksi kilometrin päässä sijaitsevaan Hämeenlinnan Yhteiskoulun rakennuksiin, Sairion kampuksen rakennukset ovat profiililtaan vähäeleisemmät ja ympäristöönsä mukautuvammat. Meijerioppilaitoksen arkkitehtuuri pyrkii myös tästä poiketen sopusointuun ympäristönsä kanssa ja säilyttämään luonnonläheisyyden ollessaan metsän reunalla ja muutenkin vehreän asuinalueen laidalla.

Kuva: 77. Vuonna 1954 valmistunut oppilaitos kuvattuna pihan eteläpuolelta.



Kuva: 78. Vuonna 1954 valmistunut oppilaitos kuvattuna Kankaistenkadulta, rakennuksen itäpuolelta.



Sairion kampuksen pihapiiri on asetelmaltaan hyvin puistomainen. Koulutusrakennukset hallitsevat tontin pohjois ja itäosaa ja asuntolat asettuvat tontin muille reuna-alueille. Tontin keskiosaan jää puistomainen välitila, jonka läpi opiskelijat ovat kulkeneet oppilaitoksen ja asuntoloiden välillä. Tontti on hyvin vehreä ja sen puusto on melko korkea. Piha-alueita ei ole juuri suunniteltu piha-aktiviteetteja varten, sen sijaan 500 metrin kävelymatkan päässä tontilta sijaitsee Sairion puisto, josta löytyy urheilukenttä ja leikkipuisto. Alue on muuten jo itsessään mainiota ulkoilua ajatellen, sillä se koostuu hyvin rauhallisesta omakotitaloalueesta.



Kuva: 79. Koulurakennuksen 1964 rakennettu laajennusosa.



Kuva: 80. Oikealla Matti K. Mäkisen suunnittelema, vuonna 1975 valmistunut oppilaitoksen lisärakennus, jossa sijaitsee muun muassa liikuntasalo ja auditorio.



Kuva: 81. Taustalla opetusmeijeri ja edustalla yllä mainittu oppilaitoksen lisärakennus.

Kuva: 82. Vuonna 1985 valmistunut neljäs oppilajasuntola kuvattuna tontin eteläpuolella.



Kuva: 83. Ilmakuva Sairion kampuksen piha-alueesta. Rakennukset kulkevat nauhamaisesti alkuperäisen oppilaitoksen päädyistä alkaen ja kiertäen tontin rajoja pitkin, päätyen opettajille rakennettuun rivitalomaiseen asuntorakennukseen.



Kuva: 84. Ilmakuvasssa keskipisteenä oppilaitoksen vuonna 1985 valmistunut koulutusmeijeri, josta kulkee yhdyskäytävä oppilaitoksen 1964 laajennettuun siipeen. Vasemmalla alakulmassa oppilaitoksen 1975 valmistunut lisärakennus, jossa sijaitsee muun muassa liikuntasali ja auditorio..



Kuva: 85. Kuvassa vuonna 1985 valmistunut koulutusmeijeri asuntola 2:n vierestä, lounaan puolelta kuvattuna.



## 4. Nykytilan inventointi

### 4.1 Rakennusten ja piha-alueen nykytila

#### Piha-alue

Kuva: 86. Meijerioppilaitoksen kampukselle saavutaan Kankaistenkadun koillispäädystä. Tontille saavuttaessa ensimmäisenä on vastassa Kankaistenkadun varrella olevat asuntolarakennukset sekä pihalleajon yhteydessä oleva maitolaituri, joka näkyy kuvassa oppilaitoksen edustalla.



Kuva: 87. Piha-alue on hyvin aukea ja vehreä. Tontilla kasvaa runsaasti puustoa. Oppilaitoksen ja asuntolojen välinen etäisyys tuo asuntolaelämään omaa rauhaa, Oppilaitokselle kävellessä on mahdollisuus myös nauttia raikkaasta ulkoilmasta luonnon keskellä ennen oppitunnille saapumista.





Kuva: 88. Oppilaitoksen kahitilijulkisivuisessa laajennusosassa kasvava villiviiniköynnös on vallannut suuren osan julkisivusta rakennuksen lounaispuolella.



Kuva: 89. Kuvassa vasemmalla asuntola 3 ja oikealla asuntola 1.



Kuva: 90. Oppilaitoksen lounaispuolella oleva laaja pihamaa jakautuu asfaltoituiksi poluiksi, jotka johtavat kullekin oppilasasuntolalle. Kuvassa taustalla asuntolat järjestyksessä vasemmalta oikealle: asuntolat 3, 1 ja 2.

Kuva: 91. Kankaistenkatu Meijerioppilaitoksen piha-  
liittymän edestä kuvattuna. Kuvassa oikealla Opetta-  
jien asuntojen rakennus. Laosmaiden suunnittelema  
rakennuskanta kampuksella istuu säntillisesti Sairion  
ympäröivään rakennuskantaan.



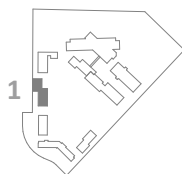
Kuva: 92. Asuntoloiden välille on rakennettu ulko-  
portaita, joita pitkin asuntoloiden välillä voi kulkea  
suorinta tietä. Asuntolat 1, 2 ja 3 ovat rakennettu  
rinteeseen, mikä on huomattavissa portaiden korkeuseroissa. Kuvassa asuntoloiden 1 ja 2 väliset ulkoportaat.



Kuva: 93. Kuvassa asuntoloiden 3 ja 1 väliset ulko-  
portaat. Uudet teräsrakenteiset portaat ovat korvan-  
neet alkuperäiset, huonokuntoisiksi päässeet puiset  
portaat, jotka on jätetty uusien portaiden alle.



## Asuntola 1



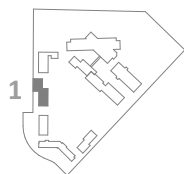
Kuva: 94. Asuntola 1 sisäihän puolelta katsottuna.



Kuva: 95. Asuntola 1:n pääty asuntola 2:n ulkoportailta katsottuna.



Kuva: 96. Asuntolan pääsisäänkäynti ja betonirakenteinen katoslippa, jonka yläpuolella porrashuoneen korkea lasiseinä.



Kuva: 97. Asuntola 1:n pohjoispään tuuletusparveke ja porraskäytävän hätäuloskäynti.

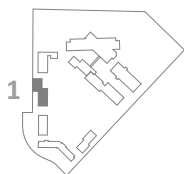


Kuva: 98. Betonisokkeli laskee asuntolan eteläpuolelta maaston mukaisesti alemmas. Talon eteläpäädyssä sijaitsee myös autotalli, jossa säilytetään tällä hetkellä pihan huoltokalustoa, kuten ruohonleikkureita.



Kuva: 99. Asuntolan keskikäytävää talon keskiosasta.





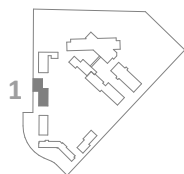
Kuva: 100. Asuntolan länsipuolella, talon keskiosassa sijaitseva sisäänkäynti.



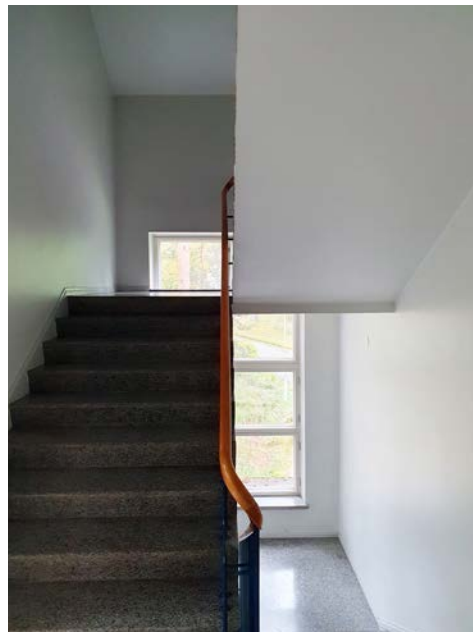
Kuva: 101. Pääsisäänkäynnin yläpuolinen ikkuna-aukko lävistää porrashuoneen välitason jatkuen vähän matkaa välitason yläpuolelle.



Kuva: 102. Kyseinen ikkuna-aukko jatkuu välitason päälle tuoden hillitysti valoa porrastasanteelle.



Kuva: 103. Porrashuoneen ikkuna.

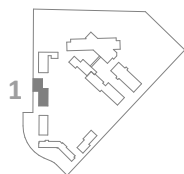


Kuva: 104. Porrashuoneen käsijohde ja kaide edustavat tyyppillistä 1950-luvun siroa ja tyylikästä muotoilua. Askelmat ja välitasot ovat myös tyyppilliseen tapaan mosaiikkibetonipintaiset.



Kuva: 105. Kellarin ikkunat ovat matalat ja niiden ikkuna-aukko viistoa sisäpuolelta jyrkästi alaspäin. Kuva on talon kellarin saunaosastosta.





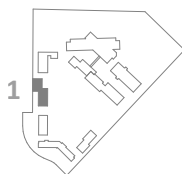
Kuva: 106. Asuntolan sisääntuloaula. Asuntolan molemmissa asuinkerroksissa sijaitsee tilava aula oleskelutiloineen talon keskiosassa. Aulan yhteydessä on myös kulku asukkaiden yhteisiin kerroskeittäöihin, missä he voivat valmistaa omia aterioitaan koulutöiminnan ulkopuoleisella ajalla. Kuvassa ensimmäisen kerroksen aula



Kuva: 107. Kuvassa ensimmäisen kerroksen aulan kalustusta.



Kuva: 108. Toisen kerroksen aula.



Kuva: 109. Toisen kerroksen aulaan on lisätty viihtyisyyttä muun muassa arkkitehdin suunnittelemalla, tylikkällä avotakalla, joka yhdistyy sulavasti osaksi aulan keskiosaa ja sitä ympäröiviä rakenteita. Takassa on käytetty myös julkisivuista tuttua rappauspintaa.

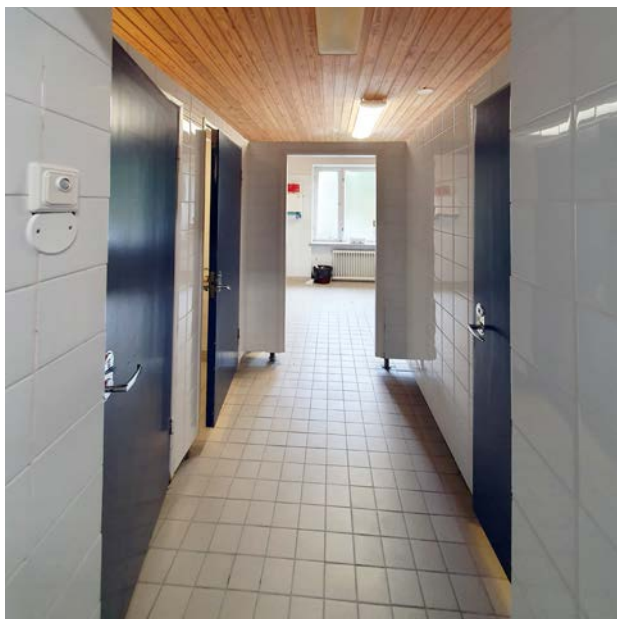
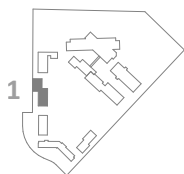


Kuva: 110. Kuvassa yhden hengen asuinhuone. Huoneet ovat malliltaan kapeahkon suorakaiteen malliset, asunnon ikkuna on peräseinällä ja sisäänkäynnin vieressä sijaitsevat vaatekaapit. Asukkaiden kesken jaettu wc- ja pesutila sijaitsee käytävän varrella.



Kuva: 111. Asuntola 1:n ullakkotila on keskiosaltaan melko korkea ja ullakolla on näin ollen ollut mahdollista säilöä runsaasti tavaraa tarvittaessa. Ullakolla sijaitsevat myös huoltoportaat vesikaton kattoluukuille. Kuvassa ullakon päätyikkuna.

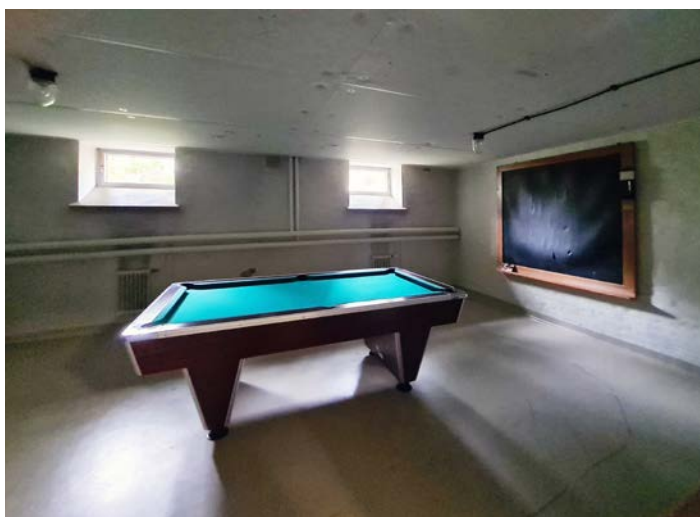




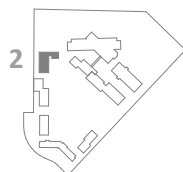
Kuva: 112. Asuntolan yhteiset pesu- ja wc-tilat.



Kuva: 113. Asuntolan kellarissa sijaitsevan saunasaston pukuhuone.



Kuva: 114. Asuntolan kellarissa sijaitseva kerhohuone.



## Asuntola 2

Kuva: 115. Asuntola 2 sijaitsee kampuksen luoteisosassa ja se on muista asuntoloista poiketen mäsäلتaan kaksisiipinen. Oikealla näkyvään sivusiipeen sijoittuu asuntolan kerho- ja varastotilat ja suurempaan siipeen varsinainen asuntola.

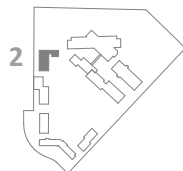


Kuva: 116. Rakennuksen siipien litoskohdassa sijaitsee suuren katoksen alla asuntolan pääsisäänkäynti.



Kuva: 117. Kuvassa pyörävaraston ja kerhotilan sisäänkäynnit.





Kuva: 118. Asuntolan nauhamaiset ikkunarivit ja julkisivujen kahitili on arkkitehtuuriltaan 1960-luvulle tyypillistä

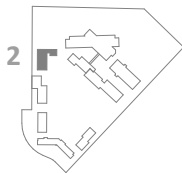


Kuva: 119. 1950-luvun arkkitehtuurista myös poiketen, sisäänkäyntien tammipuiset ulko-ovet ovat aikaudelle tyypillisesti vaihtuneet raskaisiin, teräsraakenteisiin oviin. Pienenä liittymäkohtana siirtymään 1960-luvulle, metallisten ovien lasituksia ympäröivät kehyslistat ovat näissä ovissa lakattua tammea.



Kuva: 120. Asuntolan eteläpäädyssä sijaitsee keskikäytävien hätäuloskäynnit sekä tuuletusparvekkeet. Kuvassa näkyy myös hyvin asuntola 1:n ja asuntola 2:n keskinäiset tasoerot.





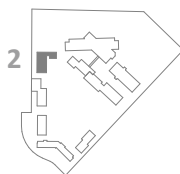
Kuva: 121. Talon eteläpäädyssä länsipuolella sijaitsee autotallin ovet. Autotallit ovat olleet aiemmin oppilaitoksen henkilökunnan käytössä, mutta nykyisin niitä vuokrataan ulkopuolisiille autojen säilytyspaikaksi.



Kuva: 122. Kuvassa talon eteläpäädyn tuuletusparveke. Parvekkeen kaiteet ovat olleet sirorakenteista, maalaattua teräsputkea.



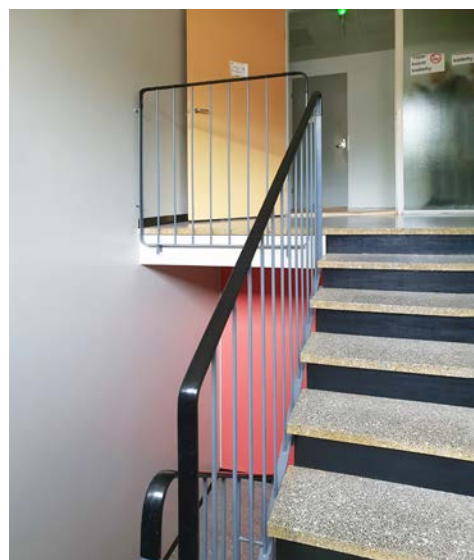
Kuva: 123. Kuvassa asuntolan asuinhuone. Huoneet ovat malliltaan suorakaiteen malliset, asunnon ikkuna on peräseinällä ja sisäänkäynnin vieressä sijaitsevat vaatekaapit. Huoneissa on ollut mahdollista asuttaa myös kahta opiskelijaa. Asukkaiden kesken jaettu wc- ja pesutila sijaitsee käytävän varrella.



Kuva: 124. Asuntolan pääporras. Askelmat ja välitasot ovat mosaiikkibetonipintaiset. Kaiteet ja käsi-  
johteet ovat hyvin sirorakenteiset ja koostuvat te-  
räspinoista sekä mustalla muovilla päällystetystä  
lattateräksestä.

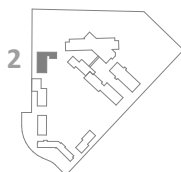


Kuva: 125. Ylätasolla sijaitsee käytävän osastoiva  
lasiväliseinä, joka tuo valoa porraskäytävään porraskäytävään  
huoneen ikkunoista.



Kuva: 126. Kuva asuntolan ensimmäisen kerroksen  
käytävältä. Käytävän ovien takana sijaitsevat asunto-  
lan asuinhuoneet ja käytävän päässä tuuletusparve-  
ke ja hätäuloskäynti.





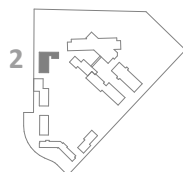
Kuva: 127. Kuva asuntolan toisen kerroksen käytävältä. Käytävän seinällä on kellotaulu ja sumერი pitämässä huolta opiskelijoiden ajantajusta oppituntien välisellä ajalla.



Kuva: 128. Asuntolan käytävien lattiat ovat muovimatturoidukkoa, seinät valkoisiksi maalattua, tasotettua betonia ja katto akustoivaa alakattopaneelia. Asuinhuoneiden ovet ovat harmaaksi maalattuja laakaovia.



Kuva: 129. Käytävän hätäuloskäynnin ovi.



Kuva: 130. Kuvassa talon sivusiivessä sijaitsevan kerhotilan eteinen ja takana oleskeluhuone.



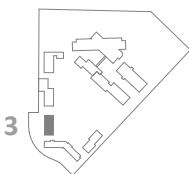
Kuva: 131. Asuntolan kellarikerroksessa sijaitsee asukkaiden yhteiset pesutilat.



Kuva: 132. Käytävän varrella sijaitseva yhteiset wc-tilat. Kuvassa yhteis wc:n eteinen.



### Asuntola 3



Kuva: 133. Asuntola 3 kaakon suunnasta, sisäpihan puolelta katsottuna. Asuntolan ikkuna-aukotus on arkkitehtuuriltaan 1970-luvulle tyyppillisesti vaihtunut aiemmalta vuosikymmeneltä nauhaikkunoista yksittäisaukotteiseksi. Ikkunat ovat myös tyyppillisesti hillityn kokoisia energian säästämiseksi. Muutoin asuntola jatkaa arkkitehtuuriltaan Kampukselle tutun kaltaista ja selkeää linjaa. Se on yhtenevästi harjakattoinen ja kahitili on yhtenevä 1964 rakennettujen asuntola 2:n ja oppilaitoksen laajennusosan kanssa. Myös punatiilinen katto on pysynyt rakennusten välisenä toistuvana yksityiskohtana.



Kuva: 134. 1970 ikkuna-aukot haluttiin tehdä hillityn kokoisiksi lämpöenergian haihtumisen hillitsemiseksi.



Kuva: 135. Asuntolan pohjoispuolella sijaitsee keskikäytävän ensimmäisen kerroksen hätäuloskäynti. Uloskäynti on katettu punatiilikatteisella harjakatoksella. Katos lisättiin sisäänkäynnin suojaksi vuonna 1999.





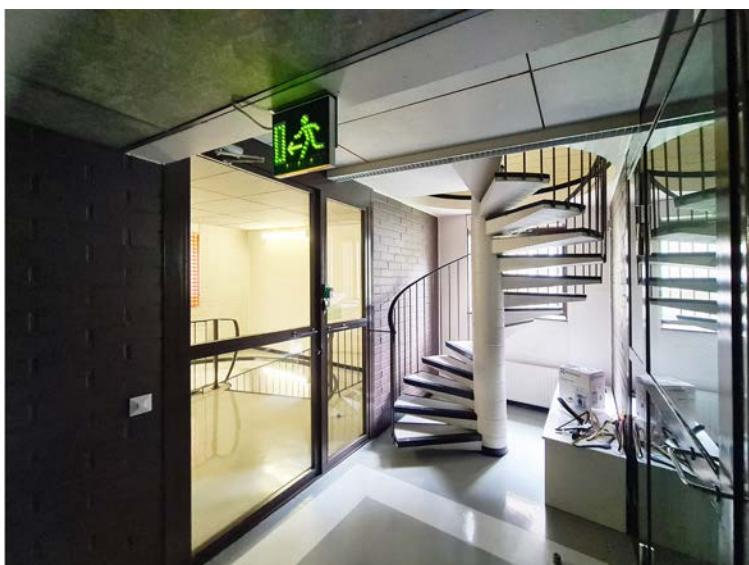
Kuva: 136. Käsijohteiden ja kaiteiden tyyli on asuntola 2:een verrattuna hyvin yhtenevää. Muutoksen porraskitehtuuriin tuo kuitenkin talon pohjoispäädyssä sijaitseva kierreporras. Porrastasot sekä askelmat ovat aiemmin rakennetuista asuntoloista poiketen ja 1970-luvulle tyypillisesti tehty neliön mallisista muovimattopaloista. askelmien reunat ja porrastason reunaosat on päällystetty kiiltävillä mustilla muovilistoilla.



Kuva: 137. Kierreporras ensimmäisestä kerrosta kuvattuna.



Kuva: 138. Kerrokseen kulku tapahtuu täysin talon pohjoispäädyssä. Kuva on otettu asuntolan toisesta kerroksestä. Kuvassa vasemmalla näkyvä kierreporras sijaitsee talon luoteiskulmauksessa. Oikealla näkyvä kapeampi kierreporras sijoittuu talon keskikäytävän päähän ja se johtaa ullakolle.





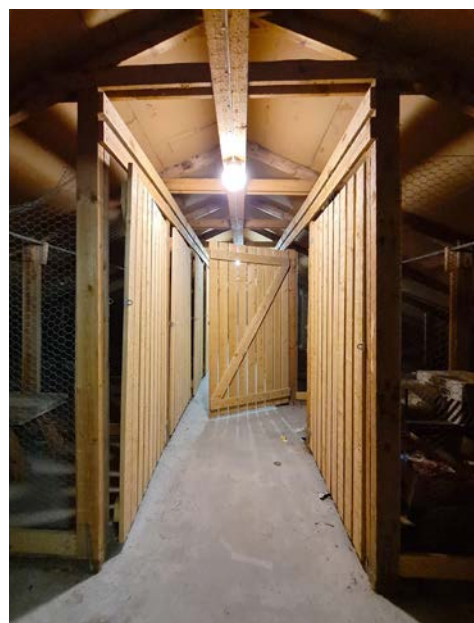
Kuva: 139. Asuntolan käytävien seinät ovat valkoiseksi maalattua tiiltä, lattiat muovimattoja ja alakaton pinta akustoivaa alakattopaneelia. Lattian reunoja koristaa kiiltävän musta muovinen jalkalista. Asuinhuoneiden ovet ovat kirkkaan punaisia. Käytävät näyttävät kapeilta käytävän päädyn levennyksestä toiseen päätyyn päin katsottuna. Käytävät kuitenkin levenevät asuinhuoneiden sisäänkäyntien kohdalla, missä ovet mahtuvat hyvin aukeamaan.

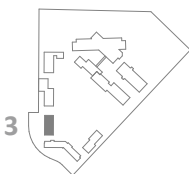


Kuva: 140. Talon ullakolla sijaitsee asukkaiden irtainvarastot. Varastot on sijoitettu keskikäytävän molemmin puolin.



Kuva: 141. Kuva talon ullakolta.





Kuva: 142. Kuva asuntolan asuinhuoneesta. 1970-luvun ikkunakoon merkitys välittyy tässä kuvassa muiden asuntolojen asuinhuonekuviin verrattuna selkeästi. Ne tuovat huomattavasti niukemmin luonnon valoa huoneisiin, mikä puolestaan lisää huoneen sähkövalaisinten käytön tarvetta.



Kuva: 143. Asuinhuoneiden väliin sijoittuu kahden asuinhuoneen yhteisesti jaettava kylpyhuone. Kylpyhuoneissa on ovet molemmissa päädyissä.



Kuva: 144. Asuntolan pohjoispäädyn sisäänkäynnin tuulikaappi. Ulko-oven takana näkyvät asuntola 1:n pihatasolle nousevat ulkoportaat.

## Opettajien asunnot



Kuva: 145. Opettajien asunnot sijaitsevat muista asuntoloista poiketen pienemmässä asuntolarakennuksessa, Kankaistenkadun varrella.

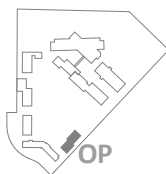


Kuva: 146. Rakennus on arkkitehtuuriltaan hyvin yhtenevä alkuperäisen oppilaitosrakennuksen ja asuntola 1:n kanssa.



Kuva: 147. Kuva rakennuksen luoteispuolelta.





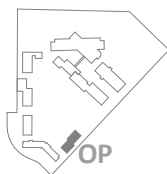
Kuva: 148. Opettajien asuntojen pääsisäänkäynti talon itäpuolella. Pääulko-ovi on asuntola 1:stä poiketen valkoiseksi maalattua puuta.



Kuva: 149. Suurimman asunnon erillinen sisäänkäynti talon kaakkoispuolella. Ulko-ovessa on pystysuuntaisia, lakattuja tammipuupaneeleja, muutoin ovi on sinertävän harmaaksi maalattua puuta. Sisäänkäyntisyvennyksen ruskeat, sävyltään luonnollisesti vaihtelevat kaakelit sointuvat tyylikkäästi lakatun tammioven kanssa.



Kuva: 150. Asunnon ulko-oven detajjiikkaa.



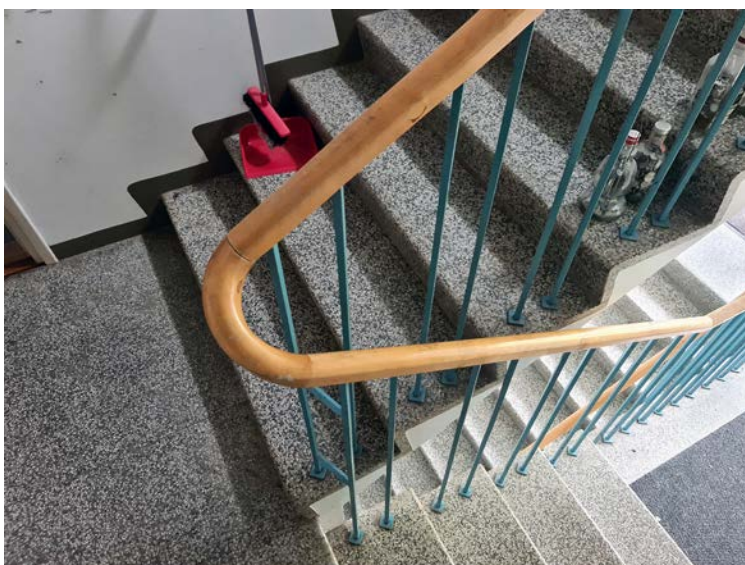
Kuva: 151. Porrashuoneen pääsisäänkäynti on ensimmäisestä kerroksesta valoisa pääoven suurten lasipintojen ansiosta.

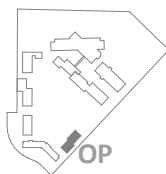


Kuva: 152. Kattoikkunan timanttinainen aukko katon lapeosassa valaisee hyvin portaikon yläosaa ja samalla kulkua ullakolle.



Kuva: 153. Porraskäytävässä on tuttua 1950-luvun porrasarkkitehtuuria: siroja metallipinnoja ja lakatusta massiivipuusta veistettyjä käsijohteita sekä mosaiikkibetonipintaa. Jalkalistat on myös tyyppillisesti toteutettu maalaamalla seinän alareunaan tummaa sävyä käyttäen.





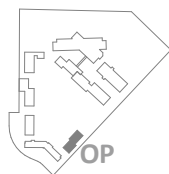
Kuva: 154. Asuntola on luonteeltaan yksityisempi, kuin oppilasasintolat. Porraskäytävä on luonteeltaan enemmän kerrostalomainen. Kulku asuntoihin käy kerrostaso-ovien kautta pitkien keskikäytävien sijaan. Porrashuoneesta pääsee asuntojen lisäksi kellariin ja ullakolle. Kolmion mallinen kattoikkuna tuo ilahduttavasti luonnonvalon kajoa porrashuoneeseen yläkautta.



Kuva: 155. Asuinrakennuksen suurimman asunnon puiset lasiväliovet ovat tyylikkäästi muotoillut. Asunto on palvellut alunperin meijerikoulun rehtorin perheasuntona.



Kuva: 156. Rehtorin asunnon olohuoneen nurkassa sijaitsee myös arkkitehdin suunnittelema avotakka. Takka on rakenteeltaan asuntolan takkaa kevyempi, sillä sen tukeutuminen lattiaan on täysin takan metallijalan varassa.



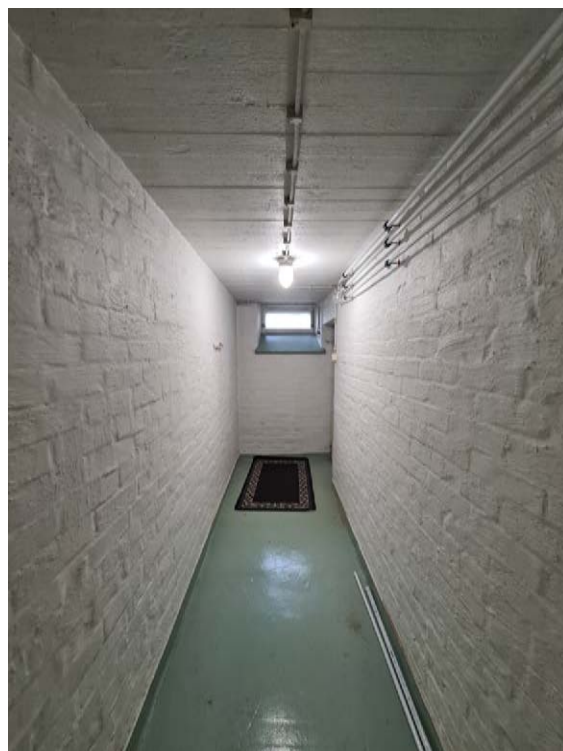
Kuva: 157. Kuva asunnon opettaja-asunnon huoneesta.

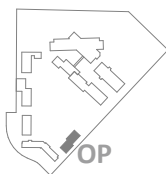


Kuva: 158. Kuva opettaja-asunnon huoneesta.



Kuva: 159. Kuvassa kellarikerroksen käytävä. Tiilliseinät ja betonirakenteinen katto on maalattu valkoiseksi, betonilattia on maalattu harmaaksi.





Kuva: 160. Opettaja-asuntolan ullakko ja ullakon päätyikkuna.

#### Historian jälki sisustuksessa



Kuva: 161. Asuntoloiden tiloissa on runsaasti vanhaa ja osin alkuperäistä meijerikoulun välineistöä. Kuvassa esimerkkinä Asuntola 1:n kellarissa sijaitseva puinen, kampikäyttöinen kirnu.



Kuva: 162. Oppilaitoksen sisätiloissa on myös käytetty runsaasti vanhaa koulutusvälineistöä sisustuselementteinä. Ne kertovat oivallisesti meijerialan historiasta ja sen kehityksestä. Kuvassa vanhoja puisia kirnuja asetettuna .

## 4.2 Sisäilma- ja kosteustekninen kuntotutkimus

Vuonna 1954, 1964 ja 1975 rakennetuista asuntoloista ja opettajien asuntalosta on tehty rakenteisiin sekä lvi-järjestelmien nykytilaa kartoittavat kuntotutkimukset Sitowise Oy:n toimesta vuonna 2022. Kuntotutkimukset on tehty rakennuskohtaisesti ja niissä on tehty muassa lämpökuvaus, rakennetyyppien porausnäytteiden otto, kosteuskartoituksia, rakenteiden mikrobialalyyskejä. Myös taloteknisten järjestelmien kuntotutkimukset on tehty rakennuskohtaisesti.<sup>19</sup>

## 4.3 Säilyneisyys ja muutoskestävyys

Meijerioppilaitoksen asuntolat 1-3 ja opettajien asuntola ovat säilyneet hyvinkin alkuperäisessä ilmeessään, eikä rakennusten arkkitehtuuri ole juurikaan ajan saatossa muuttunut. Merkittäviä muutoksia julkisivuihin tai sisätilojen järjestelyyn ei ole tehty. Toteutetut muutostyöt ovat keskittyneet sen sijaan kunnostustoimiin ja rakennusten toiminnan ylläpitoon.

### Opettajien asuntola:

Opettajien asuntolan punatiilinen vesikate vaikuttaa olevan uusittu 1990-luvun puolivälissä. Terastirappaus ja puuikkunat vaikuttavat olevan alkuperäisiä. [RK,4] Sisätiloissa uudistukset keskittyvät märkätiloihin. Saunatilat on ilmeisesti saneerattu 1990-luvun lopulla, jonka lisäksi huoneistojen märkätiloja on ajan saatossa saneerattu. Vesikalusteita on uusittu tarpeen mukaan ja saneerausten yhteydessä. Nykyiset kalusteet ovat peräisin 1990- ja 2000-luvuilta. [RL,4]<sup>19</sup>

Rakennuksen historiallisesti merkittävimmät yksityiskohdat ovat talon julkisivujen materiaaleissa, sisätilojen eri yksityiskohdissa, kuten avotakassa ja porrashuoneiden tyylissä.

### Asuntola 1:

Asuntolan 1 julkisivuja koristavat alkuperäinen terastirappaus sekä puuikkunat. Vesikate vaikuttaa olevan uusittu ajan saatossa, kuitenkin toteutettuna alkuperäisten suunnitelmien mukaisesti tiilestä. [RK,1] Sisätiloissa on tehty pieniä muutoksia liittyen märkätiloihin ja lämmitykseen. Kiinteistön märkätiloja on saneerattu ja tämän yhteydessä myös vesikalusteita on uusittu. Vesikalusteet ovat ilmeisesti peräisin 1980 ja 1990-luvuilta. Rakennuksen alkuperäisiä teräsluoteita on paikoittain uusittu teräslevypattereina. [RL,1]<sup>19</sup>

Asuntolan merkittävimmät yksityiskohdat ovat sen tilaratkaisun ytimessä. Aulat ovat keskitetty rakennuksen keskelle kokoamaan ihmisiä yhteen ja niiden pintamateriaalit sulautuvat miellyttävästi yhteen porrashuoneiden ja käytävien arkkitehtuurin kanssa. Asuntolan aulan avotakka on myös yksi yhteistilojen merkittävistä yksityiskohdista, yhdistäen asuntolan suunnittelijoiden arkkitehtuurin yhteen heidän samaan aikaan suunnitteleman opettajien asuinrakennuksen kanssa.

### Asuntola 2:

Asuntolassa 2 toteutetut muutokset ovat samankaltaisia kuin asuntolassa 1. Rakennuksen bitumikermistä tehty vesikate vaikuttaa olevan jossakin välissä uusittu [RK,2]. Myös asuntolan 2 vesi- ja viemärikalusteita on uusittu saneerauksien yhteydessä. Nykyisistä kalusteista vanhimmat ovat ilmeisesti peräisin 1960- ja uusimmat 2000-luvulta. [RL,2]<sup>19</sup>

Asuntolan merkittävimmät ominaisuudet ovat sen porrashuoneiden arkkitehtuurissa sekä rakennuksen massoittelussa. Sisäänkäyntisyvennys muodostaa merkittävän arkkitehtonisen vivahteen rakennuksen ulkomuotoon ja käytännöllisyyteen. Sisäänkäyntisyvennyksestä voi kulkea sisälle asuntolaan, pyörävarastoon sekä sivusiivessä sijaitsevaan asuntoon, mikä on nykyisin ollut asukkaiden kerhotilakäytössä.

### Asuntola 3:

Asuntolassa 3 on lisätty sisäänkäyntikatokset jälkikäteen vuonna 1999. Asuntolan sisäiset muutokset ovat vähäisiä, muutoksia on tehty lähinnä vesikalusteisiin. Pesualtaat ja wc-istuimet vaikuttavat olevan pääosin alkuperäisiä, mutta hanoja on uusittu 2000-luvulla [RL,3].<sup>19</sup>

Rakennuksen merkittävimmät ominaispiirteet ovat sen pohjaratkaisussa. Asuinhuoneiden yhdistäminen kunkin kahden asunnon yhdistävällä kylpyhuoneella on ollut osa rakennuksen sosiaalishistoriallista kokeilua. Porrashuoneen kierreportaat ovat myös yksi rakennuksen merkittävimmistä arkkitehtonisista piirteistä.

<sup>19</sup> Kuntokartoitukset- Sitowise Oy

## 5. Yhteenveto

Oppilaitos rakennettiin paikalle aikana, jolloin Suomen meijerialan opiskelu on historiansa kannalta murroksessa ja keskittymässä yhteen opiskelupaikkaan. Kampuksen rakennusten määrää ja kapasiteettia on sen historian aikana kasvatettu alan ja sen suosion kehittyessä sen tarpeiden mukaisesti vaihteittain suuremmaksi. Kampus on rakennettu ja kehittynyt nykyiselle mallilleen 1950–1980-lukujen, eli neljän eri vuosikymmenen aikana.

Sairion Meijerioppilaitoksen kampus on tarjonnut meijerialan opiskelijoille sekä sen työntekijöille ympäristöltään rauhallisen ja luonnon läheisen ympäristön. Oppilaille ja opettajille on alunperin rakennettu hyvin ajalleen sopiva, luonteeltaan intiimi ja tehokas oppimis- ja opetusympäristö. Kampuksen rakennukset muodostavat taskumaisen, suuren ja vehreän piha-alueen mikä sopii ajatukseltaan erinomaisesti maatalousalan luonnon läheiseen teemaan. Rakennusten muodostama opiskelijakampus on laitosmaisesta ydintoiminnastaan huolimatta ympäristöönsä hyvin maastoutuva, mikä on vaalinut alueen jälleenrakennuskauden mukanaan tuomaa perintöä. Sairio on asuinalueena hyvin rauhallinen ja omakotitalopainotteinen. Kampuksen alkuperäiset rakennukset omana vyöhykkeenään alueen koillisreunalla istuvat hillittyine rakennuskorkeuksineen alueeseen hyvin sopusoinnussa ympäristöönsä nähden. Kampus on yksi Suomen harvalukuisista sisäoppilaitostyyppisistä oppimisympäristöistä.

Arkkitehtuuriltaan Laosmaiden suunnittelema alkuperäinen osa kampukselta muistuttaa tyyliältään pitkälti 1950-luvun Suomalaista kouluarkkitehtuuria. Verrattuna Jermo Laosmaan suunnittelemaan Parikkalan meijerin 1959 suunniteltuihin asuinrakennuksiin yhtäläisyyksiä on myös huomattavissa rakennusten massoittelussa ja julkisivumateriaaleissa. Suomessa aiemmin käytettyihin meijerikouluihin verraten oppilaitos on arkkitehtuuriltaan ja suunnittelultaan funktiionaalisin ja käytännön läheisin. Oppilaitoksen arkkitehtuuria kokonaisuutena tarkasteltuna, sen jäsentelystä ja ulkoisesta olemuksesta välittyy selkeästi rakennuksen teollisen pedagogiikan tarkoituspäätä. Esimerkiksi Salossa sijaitseva lakkautettu Inkereen meijerikoulu, edustaa 1800-luvun kivistä kartanoarkkitehtuuria ja myöhemmin käytössä ollut Kokemäen meijerikoulu puolestaan 1900-luvun alkupuolen puista maalaisarkkitehtuuria.

Hämeenlinnan meijerikoulun lisärakennukset juontavat sen historiaa 1950-luvulta vielä edemmäs 1970- ja 1980-luvuille. Hämeenlinnan Meijerioppilaitos on tällä hetkellä Meijerioppilaitoksen alkuperäinen koulurakennus on vuonna 2020 Hämeen liiton tekemässä, Kanta-Hämeen maakunnallisesti arvokkaita kulttuuriympäristöjä kartoittavassa selvityksessä määritelty historiansa, rakennushistoriansa ja maisemallisten perusteiden valossa arvokkaaksi sivistyshistorialliseksi kohteeksi.

Sekä opettajien asuntolassa, että alkuperäisessä oppilaitoksessa näkyvät Laosmaiden luoma, kampuksen alkuperäinen 1950-luvun arkkitehtuuri. Oppilaitoksen laajennuksessa säilyy osaltaan Marjatta Laosmaan 1960-luvulla luoman arkkitehtuurin läsnäolo ja erillisessä Matti K. Mäkisen suunnittelemassa oppilaitoksen lisärakennuksessa hänen luoman arkkitehtuurin osuus kampuksen kokonaisuudessa. Vaikka siis kampuksen alkuperäisiä, tässä rakennushistoriaselvityksessä esiteltyjä rakennuksia tulotaisiin tulevaisuudessa purkamaan, arkkitehtien luomusten läsnäolo tulee oppilaitos-suunnitelun osalta säilymään paikalla jatkossakin.

## 6. Lähteet

### Kirjallisuus

1. Meijerskasta agronomiin - Suomen maitotalousopetuksen historia, Touko Perko, 2011.
2. Facta 2001, WSOY 1981, 11. osa, palsta 638.
3. Arkkitehtuurimme vuosikymmenet 1960-1980
18. Suomen korkeakouluinsinöörit ja arkkitehdit 1956 - vuosimatrikkeli, s. 425

### Internetlähteet

4. Hämeenlinnan karttapalvelu - <https://kartta.hameenlinna.fi/ims/>
5. <http://www.vanhatkartat.fi/>
6. <https://www.asuinrakennukset.fi/rakennukset/1950-luvun-kerrostalo/>
7. <https://www.asuinrakennukset.fi/rakennukset/1960-luvun-kerrostalo/>
8. <https://www.asuinrakennukset.fi/rakennukset/1970-luvun-kerrostalo/>
9. Hämeen Sanomat: Hämeenlinnan Meijerioppilaitos on Suomessa alansa ainoa koulu - <https://www.hameensanomat.fi/paikalliset/5265925>
10. Pihasuunnitelmat: Leif Simberg-  
<https://www.finna.fi/Record/sarka.M016-91335?sid=3421441630>  
<https://www.finna.fi/Record/sarka.M016-91334?sid=3123791508&imgid=1>  
<https://www.finna.fi/Record/sarka.M016-91336?sid=3421441630>
11. Meijerikoulu historiallisesti arvokas kulttuuriympäristö - [https://www.hameenliitto.fi/wp-content/uploads/2020/02/Maakunnallisesti\\_arvokkaat\\_rakennetut\\_kulttuuriymparistot.pdf](https://www.hameenliitto.fi/wp-content/uploads/2020/02/Maakunnallisesti_arvokkaat_rakennetut_kulttuuriymparistot.pdf)
12. Matti K. Mäkinen esittely - <https://runeberg.org/kuka/1978/0617.html>
13. Rakennushistoriaselvitys Sairion pientaloalueesta - [https://www.hameenlinna.fi/wp-content/uploads/2023/02/sairio\\_rhs\\_korjattu\\_15092022\\_pieni.pdf](https://www.hameenlinna.fi/wp-content/uploads/2023/02/sairio_rhs_korjattu_15092022_pieni.pdf)
14. Jermo Laosmaan esittely, Suomen Arkkitehtuurimuseo <https://www.mfa.fi/kokoelmat/arkkitehdit/jermo-laosmaa/>

### Muut lähteet

15. Haastattelu: Jari Latva-Koivisto, elintarvike- ja maatalousalan toimialapäällikkö - Hami.
16. Viitesuunnitelma - vaihtoehtoinen käyttötarkoitus tontille vuodelta 2023 - RE Group Oy
17. Haastattelu: Juhani Takkinen - RE Group Oy - Arkkitehti, kampuksen täydennysrakentamisen viitesuunnittelu.
18. Rakennusten perustiedot: Hämeenlinnan rakennusvalvonta.
19. Asuntoloiden rakenteiden ja lvi-laitteistojen kuntokartoitukset - Sitowise Oy

### Rakennushistoriaselvityksen ohjaus:

Sanna Kuusikari, Rakennustutkija, Hämeenlinnan kaupunginmuseo

Anne Räsänen, Restaurointiasiantuntija, Hämeenlinnan kaupunginmuseo

## Kuvat

Kansikuva: Leppänen Arkkitehdit Oy

Kuva 1: Hämeenlinna - Hämeenlinnan karttapalvelu

Kuva 2: Sairio - Hämeenlinnan karttapalvelu

Kuvat 3–8: Meijerskasta agronomiin - Suomen maitotalousopetuksen historia, Touko Perko, 2011.

Kuvat 9–10: Vanhat karttakuvat Hämeenlinnasta - <http://www.vanhatkartat.fi>

Kuva 11: <https://www.hameenlinnanasunnot.fi/vuokra-asunnot/sairio/>

Kuvat 12–14 Kuvia Sairion kaduilta - Museovirasto, Kaija Kiiveri-Hakkarainen: [https://www.rky.fi/read/asp/r\\_kohde\\_det.aspx?KOHDE\\_ID=4886](https://www.rky.fi/read/asp/r_kohde_det.aspx?KOHDE_ID=4886)

Kuvat 15–16: Sairion asemakaava - Hämeenlinnan karttapalvelu

Kuvat 17–19: RE Group Oy:n tekemä viitesuunnitelma Sairion kampustontin täydennysrakentamisesta

Kuvat 20–21: Jermo ja Marjatta Laosmaan valokuvat - Suomen korkeakouluinsinöörit ja arkkitehdit 1956 - vuosimatrikkeli, s. 425.

Kuva 22: Lönnströmien kotimuseon valokuva vuodelta 1950: [https://fi.wikipedia.org/wiki/Teresia\\_ja\\_Rafael\\_L%C3%B6nnstr%C3%B6min\\_kotimuseo](https://fi.wikipedia.org/wiki/Teresia_ja_Rafael_L%C3%B6nnstr%C3%B6min_kotimuseo).

Kuva 23: Marjatta Laosmaan suunnittelema punatiilinen asuinrakennus Porvoossa. Porvoon empirekeskustan inventointi 2014: [https://www.porvoo.fi/app/uploads/2021/09/Kaavselv\\_empirekeskustan\\_inventointi\\_2014\\_osa3\\_k40-66.pdf](https://www.porvoo.fi/app/uploads/2021/09/Kaavselv_empirekeskustan_inventointi_2014_osa3_k40-66.pdf).

Kuva 24: Kruunuhaassa, kulmakadulla sijaitseva Laosmaiden suunnittelema asuinkerrostalo - valokuva Leppänen Arkkitehdit Oy

Kuva 25: Matti K. Mäkinen. Helsingin Sanomat: <https://www.hs.fi/muistot/art-2000005237456.html>.

Kuva 26: Valion Pääkonttori: <https://www.valio.fi/yritys/yhteystiedot/>

Kuva 27: Valion Seinäjoen voitehtaan konttorin inventointi: [https://www.seinajoki.fi/wp-content/uploads/2020/04/Muut-selvitykset-1\\_Seinajoen-tehdas-Konttorin-inventointi-2018-10-09.pdf](https://www.seinajoki.fi/wp-content/uploads/2020/04/Muut-selvitykset-1_Seinajoen-tehdas-Konttorin-inventointi-2018-10-09.pdf).

Kuva 28: Valion Jyväskylän meijeri: <https://www.valio.fi/yritys/valion-tehtaat-suomessa/jyvaskyla/>.

Kuva 29: Sairion kampuksen rakennusvaiheet -kaavio Leppänen Arkkitehdit Oy

Kuva 30: Pihatyökuva 1, Finna - <https://www.finna.fi/Record/sarka.M016-55052?sid=3123791508>

Kuva 31: Pihatyökuva 2, Finna - <https://www.finna.fi/Record/sarka.M016-55053?sid=3123791508>

Kuva 32: Pihatyökuva 3, Finna - <https://www.finna.fi/Record/sarka.M016-55056?sid=3123791508>

Kuva 33: Pihatyökuva 4, Finna - <https://www.finna.fi/Record/sarka.M016-55051?sid=3123791508>

Kuva 34: Kuva oppilaitoksesta vuodelta 1966, Finna - Kuvakaappaus videolta: [https://www.finna.fi/Record/kavi.elonet\\_elokuva\\_111015?sid=3123791508](https://www.finna.fi/Record/kavi.elonet_elokuva_111015?sid=3123791508)

Kuva 35: Kuva oppilaitoksen eteläpuolelta, etupihalta vuodelta 2021 - RE Group Oy:n tekemä viitesuunnitelma Sairion kampustontin täydennysrakentamisesta

Kuvat 36–39: Ortoilmakuvat eri vuosilta - [www.paikkatietoikkuna.fi](http://www.paikkatietoikkuna.fi)

Kuvat 40–56: Alkuperäispiirustukset - Hämeenlinnan kaupunginarkisto

Kuvat 57–59: Alkuperäiset pihasuunnitelmat, Leif Simberg, Finna kts. lähde nro. 10.

Kuvat 60–76: Alkuperäispiirustukset - Hämeenlinnan kaupunginarkisto

Kuvat 77–82: Leppänen Arkkitehdit Oy.

Kuvat 83–84: RE Group Oy:n tekemä viitesuunnitelma Sairion kampustontin täydennysrakentamisesta